

DEMİRKÖY'DEKİ GEÇ ANTİK ÇAĞ KALELERİ: İŞLEVLERİ ÜZERİNE BİR DEĞERLENDİRME*

Ü. Melda ERMİŞ**

Özet

Istranca Dağları'nın kuzeydoğusunda yer alan Demirköy çevresinde birbirine yakın konumlarda Geç Antik Çağ temelli birçok küçük kale bulunmaktadır. Orman içinde kalmış olan kalelerin bir kısmı iyi korunagelmiş bir kısmı ise doğal tahribat nedeniyle temel seviyesindedir. Sislioba, Sivrililer, Tepebaşı ve Akbay kaleleri mimari anlamda daha iyi korunmuş, bunların dışındakiler temel seviyesindedir.

İstanbul Boğazı ve Tuna Deltası'nı birbirine bağlayan, Karadeniz sahili boyunca devam eden Roma dönemi yol sistemi bölgenin askeri ve ticari önemini göstermektedir. Demirköy'deki kalelerin bu yol güzergâhını koruduğu kesindir. Ayrıca bu tahkimatlar, 4.-6. yüzyıllarda önce Gotların ardından Hunların ve Avarların Trakya içlerine bu bölge çevresinden ulaşması nedeniyle Trakya'da oluşturulan savunma hattı ve haberleşme ağının bir parçası olmalıdır.

Arkeometalürjik çalışmalar Istranca Dağları'nda zengin cevher yataklarının bulunduğu bahsetmektedir. Bölgedeki maden üretimi tarih öncesi çağlardan başlayarak Osmanlı dönemine kadar uzanır. Geç Antik dönemde de bölgenin maden üretimi için önemli bir yer olduğu ve üretim yapıldığı bilinmektedir. Geç Antik Çağ'da ve Bizans döneminde kullanılan Demirköy'deki tahkimat sisteminin, bölgedeki cüruf yoğunluğundan dolayı endüstriyel seviyede olduğu düşünülen maden işletmelerini koruduğu da göz ardı edilmemelidir.

Anahtar Kelimeler: Trakya, Demirköy, Geç Antik, Bizans, Kale, Metalürji, Madencilik.

AN EVALUATION OF THE FUNCTIONS OF LATE ANTIQUITY FORTRESSES IN DEMİRKÖY

Abstract

Demirköy, a district of Kırklareli, is located in the northeast of the Strandzha Mountains. There are numerous small fortresses from the Late Antiquity, located near each other, around Demirköy. Some of the castles which are in the forested area have been preserved well until today while natural attrition has worn others down to the foundation level. Sislioba, Sivrililer, Tepebaşı and Akbay fortresses have been preserved better in their architecture. Many other fortifications, although fallen down to foundation level, are known to exist.

A road system from the Roman period connected the Bosphorus and the Danube delta and was used for naval purposes as well as maritime commerce. The Roman road system had significant ports, continued alongside the Black Sea coast. It is certain that those fortifications in Demirköy once protected this route. Besides, these fortifications should be a part of the defense line and communication network established in Thrace due to the Goths and then the Huns and Avars reaching Thrace from this region in the 4th - 6th centuries.

Archaeometallurgical studies in the area mention the creation of rich ore deposits in the Strandzha Mountains due to geological movements and volcanic activity. Demirköy was an especially important mining town in the Ottoman period. The mining activity in the area was not limited to the Ottoman period. It is known that the area had a significant mining manufacturer in prehistoric ages and the Late Antiquity. It should not be ignored that the fortification system in Demirköy, which was used in the Late Antiquity and the Byzantine period, protected metallurgical manufacturing which is thought to be industrial level due to excessive use of slag.

Keywords: Thrace, Demirköy, Late Antiquity, Byzantine, Fortress, Metallurgy, Mining.

* Bu çalışma İstanbul Üniversitesi Bilimsel Araştırma Projeleri Birimi tarafından 17141 proje numarası ile desteklenmiştir.

** Yrd. Doç. Dr. İstanbul Üniversitesi Edebiyat Fakültesi Sanat Tarihi Bölümü Bizans Sanatı Anabilim Dalı.

Kırklareli'nin ilçelerinden Demirköy, Istranca Dağları'nın kuzeydoğusundaki konumuyla Balkanlar ve Anadolu arasında önemli yere sahip Trakya bölgesi içinde kalmaktadır. Antik dönemde Traklardan adını alan Thrakia bölgesi M.S. 46 yıllarında, İmparator Claudius zamanında Provincia Thracia olarak Roma eyaleti haline gelmiştir. 297 yılında Diocletianus ile başlayan ve 4. yüzyılda tamamlanan idari reform sonucunda eyalet daha küçük bölgelere ayrılmıştır¹. Bu bölgelerden Europa ve Haimomontos arasındaki sınır tahminen Pınarhisar ve Vize arasından geçerek, Demirköy'ün de bulunduğu Istranca Dağları'nın güneyinden devam ederek Karadeniz'e doğru uzanır². Bizans dönemine ait veriler sınırlı olmakla birlikte kaynaklarda Karabizye (Καραβιζύης)³ adıyla geçen yerleşme, özellikle Orta Bizans dönemine ait konsil listelerinde, Trakya bölgesindeki önemli başpiskoposluk merkezlerinden biri olarak dikkat çeker⁴. Karadeniz sahilinden içerde yer alan Karabizye'nin denizle bağlantısını bugün İğneada olarak bilinen Staniera⁵ (Στανιέρα) yerleşmesi ile sağlamaktaydı.

Bölge, Trakya ile ilgili çalışmalarda yerleşmenin dağlık ve ormanlık yapısı nedeniyle pek fazla ele alınmamıştır. Sayar, Beksaç, Kurtuluş, Soustal ve Külzer araştırmalarında Demirköy çevresine yer vermiştir⁶.

Demirköy'e bağlı köylerde birbirine yakın konumlarda Geç Antik Çağ'a tarihlenen birçok küçük kale bulunmaktadır. Bugün orman içinde kalmış olan kalelerin bir kısmı korunagelmiş bir kısmı ise doğal tahribat nedeniyle temel seviyesindedir. Sislioba, Sivrilere, Tepebaşı ve Akbay kaleleri mimari anlamda daha iyi korunmuştur. Bunların dışındaki kaleler temel seviyesinde günümüze ulaşmıştır. Kalelerin büyük kısmı Andreas Külzer ve İsmail Hakkı Kurtuluş'un çalışmalarında ele alınmış ve mimari tanımlamaları yapılmıştır.

Konum itibarıyla bütün kaleler buldukları bölgenin en yüksek tepesinde ya da yüksek tepelerden birinde inşa edilmiştir. Ayrıca su ihtiyacını gidermek için derelerin yakınındaki tepeler tercih sebebi olmuştur. Yerleşim yerinden uzak bu tahkimatlarda inşa malzemesi olarak yerel taş kullanılmıştır. Çoğunlukla beyaz kireç harcı ve kaba yonu taş, bazı noktalarda düzgün kesme taş tercih

¹ Arif Müfid Mansel, *Trakyanın Kültür ve Tarihi*, İstanbul, 1938, s.37-40; Peter Soustal, *Thrakien (Thrakē, Rodopē und Haimimontos)*, Tabula Imperii Byzantini 6, Wien, 1991, s.62-66; Andreas Külzer, *Ostthrakien (Eurōpē)*, Tabula Imperii Byzantini 12, Wien, 2008, s. 73-76.

² Külzer, *a.g.e.*, 2008, s. 61.

³ Soustal, *a.g.e.*, s. 299.

⁴ Karabizye'nin başpiskoposluk olmasıyla ilgili ayrıntılı bilgi için bkz. Johannes Dominicus Mansi, *Sacrorum Conciliorum Nova et Amplissima Collectio*, 19, Venedik 1774, s. 811-812; Johannes Dominicus Mansi, *Sacrorum Conciliorum Nova et Amplissima Collectio*, 20, Venedik 1775, s. 1105-1106; Johannes Dominicus Mansi, *Sacrorum Conciliorum Nova et Amplissima Collectio*, 21, Venedik 1776, s. 552; Jean Darrouzès, *Notitiae Episcopatum Ecclesiae Constantinopolitanae*, Institut français d'études byzantines, Paris 1981, s. 72, 126, 131,133; Catherine Asdracha, "La Thrace orientale et la Mer Noire: géographie ecclésiastique et prosopographie (VII^e – XII^e s.)", *Géographie Historique du Monde Méditerranéen*, Byzantina Sorbonensia 7, Paris, 1988, s. 242, 288; Johannes Preiser-Kapeller, *Der Episkopat im späten Byzanz*, Saarbrücken, 2008, s. 178.

<http://db.pbw.kcl.ac.uk/jsp/person.jsp?personKey=109067&keys=&hUnits=,1,16976> (15.11.2016);

<http://db.pbw.kcl.ac.uk/jsp/person.jsp?personKey=161261&keys=&hUnits=,1,17492> (15.11.2016);

<http://db.pbw.kcl.ac.uk/jsp/boulloterion.jsp?bKey=6276> (15.11.2016);

<http://db.pbw.kcl.ac.uk/jsp/person.jsp?personKey=161506&keys=&hUnits=,1,18583> (15.11.2016).

⁵ Soustal, *a.g.e.*, s. 458.

⁶ Mustafa Hamdi Sayar, "Doğu Trakya'da Epigrafi ve Tarihi - Coğrafya Araştırmaları", 9. *Araştırma Sonuçları Toplantısı*, Ankara, 1992, s. 174; Mustafa Hamdi Sayar, "Doğu Trakya'da Epigrafi ve Tarihi-Coğrafya Araştırmaları 2002", 21. *Araştırma Sonuçları Toplantısı*, I, Ankara, 2004, s. 171; Engin Beksaç, "Kuzeybatı Anadolu ve Trakya'da Megalitik, Kaya-Oyma Anıtları ve Kült Projesi Edirne - Kırklareli Yüzey Araştırması 2006 Çalışmaları", 25. *Araştırma Sonuçları Toplantısı*, III, Ankara, 2008, s. 80-81; İsmail Hakkı Kurtuluş, "Trakya Bölgesi Kırklareli, Edirne, Tekirdağ, Çanakkale İllerinde Türk Dönemi Kaleleri", 14. *Araştırma Sonuçları Toplantısı*, II, Ankara, 1997, s. 38-40; İsmail Hakkı Kurtuluş, *Kırklareli'nin Bilinmeyen Trak-Roma-Bizans Kaleleri*, İstanbul, 2014; Soustal, *a.g.e.* ; Külzer, *a.g.e.*, 2008.

edilmiştir. Yapılan çalışmada kalelerin orman içinde kaldığı ve ağaçların duvarlara zarar verdiği tespit edilmiştir. Yoğun bitki örtüsü ve ağaçların kalelerin tamamen yıkılmasına neden olması kaçınılmazdır ki İkiztepeliler ve Gökyaka kaleleri bu tahribat nedeniyle yıkılmıştır. Doğanın yaptığı tahribatın yanı sıra kaçak kazılar da kalelere zarar vermektedir.

Bölgedeki iyi koruna gelmiş ve en özenli işçiliğe sahip kale Sislioba Köyü yakınındaki *Sislioba Kalesi*'dir (Foto. 1). Kalenin beden duvarlarının büyük bir kısmı ve bazı burçları ayakta⁷. Sivrililer Köyü yakınlarındaki *Sivrililer Kalesi* de iyi durumdakiler arasındadır (Foto. 2). Kalenin beden duvarları yer yer 1 m eninde duvar payeleri ile desteklenmiştir⁸. Kısmen iyi durumdaki kalelerden bir diğeri *Tepebaşı Kalesi*'dir. Kaba yonu yerel taş ve kireç harcı ile inşa edilen tahkimatta yer yer bazı duvarlarda tuğla sıraları dikkat çekmektedir⁹ (Foto. 3). Bir başka kale, Demirköy ve çevresiyle ilgili yapılan araştırmalarda daha önceden ele alınmamış *Akbay Kalesi*'dir. Karacadağ Köyü'nün doğusunda, Avcılar Köyü'nün kuzeybatısındaki tahkimat konum itibarıyla bugün Bulgaristan-Türkiye sınırında Rezve Deresi'nin (Mutlu Dere) geçtiği vadiye bakmaktadır (Harita 1). Akbay mevkiinde olduğundan dolayı bu adla anılan kalenin beden duvarlarının bir kısmı ayakta, büyük bir bölümü ise yıkılmış, bulunduğu tepenin yamaçlarına doğru yayılmış veya yüzeyde küçük bir yükselti şeklinde takip edilmektedir. Yapımında kaba yonu ve moloz yerel taş ve beyaz kireç harcı kullanılmıştır (Foto. 4-5).

Diğer kaleler maalesef ki ormanın kendi tahribatı nedeniyle temel seviyesindedir. Hamdibey ve Balaban köyleri arasında kalan Sefaköy mevkiindeki, daha önce araştırmalara konu olmayan *İkiztepeliler Kalesi* kalıntısı bunlardan biridir. Bir kısım duvarların taşları kalenin bulunduğu yükseltinin yamaçlarına yayılmış, bir kısım duvarlar ise temel seviyesinde yıkılmış ve yüzeyde izleri takip edilebilmektedir. İzlerden kalenin ortalama büyüklüğü ve yaklaşık şeklini çıkarmak mümkündür (Harita 2; Foto. 6-7).

Bu tahkimatların haricinde temel seviyesinde iki kalıntının da kale olabileceği üzerinde durulmaktadır. Bunlardan biri Gökyaka Köyü Kılıç Tepe mevkiindeki¹⁰, diğeri Armutveren köyü yakınındaki kalıntıdır¹¹. Ayrıca Evliya Çelebi İğneada'da harap ve küçük bir kale bulunduğundan bahsetmektedir¹².

Coğrafi yapısı nedeniyle ulaşımın zor sağlandığı bölgede küçük ölçekli dahi olsa "bu kadar yoğun tahkimatın neden gerekli görüldüğü" bu çalışmanın asıl konusunu oluşturmaktadır.

Bu kapsamda öncelikle yol bağlantıları incelendiğinde; Via Egnatia ve Via Militaris dışında doğu Trakya'daki doğu-batı bağlantısını sağlayan yollardan biri Konstantinopolis ve Tuna Deltası arasındaki Karadeniz'den geçen sahil yoludur. Roma dönemine ait yolun, Erken Bizans döneminde özellikle donanma ve deniz ticareti için kullanıldığı kaynaklardan bilinmektedir. Sahil yolunun büyük bir kısmı 705 yılında II. Iustinianos'un tekrar tahta çıkmak için Bulgarlardan yardım istemesi ve bir

⁷ Kurtuluş, *a.g.e.*, 1997, s. 40; Külzer, *a.g.e.*, 2008, s. 442; Andreas Külzer, "Byzantinische Festungen im Grenzgebiet der Thrakischen Provinzen Euröpē und Haimimontos", *Bulgaria Mediaevalis*, 3, 2012, s.18; Kurtuluş, *a.g.e.*, 2014, s. 199-209.

⁸ Kurtuluş, *a.g.e.*, 1997, s. 40; Külzer, *a.g.e.*, 2008, s.652; Külzer, *a.g.e.*, 2012, s. 17; Kurtuluş, *a.g.e.*, 2014, s. 209-219; İsmail Hakkı Kurtuluş, "Kırklareli, Sivrililer Köyündeki Roma – Bizans Kalesi", *XVI. Ortaçağ-Türk Dönemi Kazıları ve Sanat Tarihi Araştırmaları Sempozyumu Bildirileri* (18-20 Ekim 2012), C.2, Sivas, 2014, s. 518-521.

⁹ Demirköy'deki kalelerle ilgili çalışmalarda bölge, Hamdibey Köyü'nün sınırları dahilinde olduğu için Hamdibey Kalesi olarak anılmaktadır. Kurtuluş, *a.g.e.*, 1997, s. 39; Külzer, *a.g.e.*, 2008, s. 682; Külzer, *a.g.e.*, 2012, s. 17; Kurtuluş, *a.g.e.*, 2014, s. 193-199.

¹⁰ Kurtuluş, *a.g.e.*, 1997, s. 39; Külzer, *a.g.e.*, 2008, 383; Külzer, *a.g.e.*, 2012, s. 16; Kurtuluş, *a.g.e.*, 2014, s. 190-193.

¹¹ Kurtuluş, *a.g.e.*, 1997, s. 38; Külzer, *a.g.e.*, 2008, s. 572; Külzer, *a.g.e.*, 2012, s. 16; Kurtuluş, *a.g.e.*, 2014, s. 236-237.

¹² Seyit Ali Kahraman – Yücel Dağlı (Haz.), *Evliya Çelebi Seyahatnamesi*, YKY, İstanbul, 2002, s.86. Bu kale günümüze ulaşmamıştır. Kalenin, İğneada limanının bulunduğu bölgede, limanı gören tepenin üzerinde olduğu halk tarafından söylenmektedir.

Bulgar birliğiyle birlikte Konstantinopolis'e II. Tiberius'u tahtan indirmeye gelmesi sırasında kullanılmıştır. Sonrasında 712 yılında Bulgarlar bu güzergahtan Philea'ya (Karaburun) kadar gelmiş ve Konstantinopolis çevresini yağmalamıştır¹³. Bu olaylar 8. yüzyılda yolun aktif olarak kullanıldığını göstermektedir.

Karadeniz sahil yoluna ek olarak Karabizye, Trakya'daki kuzey-güney yol bağlantılarında da yer almaktadır. Doğu Trakya'yı kuzey-güney doğrultusunda birbirine bağlayan yollardan biri Raidesos (Tekirdağ)'dan başlayan günümüzdeki isimleriyle Büyük Karıştıran, Ahbetbey ve Vize'den geçerek Demirköy'ye oradan da Tuna nehrine uzanan yoldur. Bu yol, Erken Bizans döneminde Tuna hattı için kullanılan rotalardan biridir. Karabizye'de yol ikiye ayrılıp biri Staniera'ya devam ederken, bir diğeri bugün Türkiye sınırının dışında kalan Malko Tarnovo üzerinden Tuna deltasına uzanır. Tarihçi Theophylaktos Simokates bu güzergahtan birkaç kez bahsetmektedir. 592 yılında Avarların Burgaz (Pyrgos) yakınındaki Pomorie'den (Anchialos) Büyük Karıştıran'a (Druzipara) oradan da Marmara Ereğlisi'ne (Herakleia) kadar bu yol vasıtasıyla ilerledikleri bilgisini verir. 593-594 yıllarında da Bizans ordusu bu ilerleyişe karşı yürüyüşe geçtiğinde aynı güzergahı kullanarak Pomorie'ye ulaşır¹⁴. İşleyen bir yol güzergahı üzerindeki kent her zaman varlığını daha kolay devam ettirmiştir. Askeri ve ticari amaçla kullanılan yollar, Karabizye'nin Erken Bizans döneminde oldukça önemli bir konumda olduğunu göstermektedir. Demirköy'deki tahkimatlar kaçınılmaz olarak bu yolları korumaktadır.

Demirköy'deki kalelerin bir diğer işlevi Trakya bölgesindeki birçok kalede olduğu gibi savunma hattı ve haberleşme ağı oluşturmaktır. Trakya'dan başlayan Konstantinopolis'in savunma hattında Erken Bizans döneminden itibaren en bilinen savunma yapısı Marmara denizinden Karadeniz'e kadar uzanan Anastasios Surları'dır. Bu duvarın Konstantinopolis'in batısındaki en önemli savunma hattı olduğu kabul edilmektedir. Bu surlardan daha batıda yer alan birçok kalenin Konstantinopolis'in savunmasını desteklemek amacıyla yapıldığı bilinmektedir¹⁵. Demirköy ve çevresindeki tahkimat ağı da bu sistemin parçalarından biri olmalıdır. Özellikle 4. yüzyılda Balkanlara yerleştirilen Got kavimleri Hunlar'ın Tuna çevresini ele geçirmeleriyle birlikte Trakya'ya gelir ve işgal eder¹⁶. Gotların arkasından Hunlar, Avarlar ve Bulgarlar Trakya'ya yönelir. 6. yüzyıl ortalarında Balkan yarımadasında bir tahkimat sistemi oluşturulmuş, yeni kaleler inşa edilmiş ve eskiler onarılmıştır. Prokopius, imparator Iustinianus döneminde neredeyse Trakya'nın tamamında birçok kale yapıldığından bahseder¹⁷. Demirköy'deki kaleler de batıdan gelen kavimlere karşı kullanılmış olmalıdır.

¹³ Andreas Külzer, "The Byzantine Road System in Eastern Thrace: Some Remarks", *Byzantine Thrace Evidence and Remains, 4th International Symposium on Thracian Studies (Komotini 18-22 April 2007)*, Byzantinische Forschungen, 30, Amsterdam 2011, s. 186.

¹⁴ Külzer, a.g.e., 2011, s. 197.

¹⁵ Trakya'daki kaleleri için bkz. Feridun Dirimtekin, "Vize", *Ayasofya Müzesi Yıllığı*, 5, İstanbul, 1963, s. 20-25; Feridun Dirimtekin, "Midye Surları ve Aya Nikola Kilisesi", *Ayasofya Müzesi Yıllığı*, 5, İstanbul, 1963, s. 48-53; Anonim, "Pınarhisar", *Ayasofya Müzesi Yıllığı*, 5, İstanbul, 1963, s. 37-38; Semavi Eyice, "Trakya'da Bizans Devrine Ait Eserler", *Belleten*, 33, 1969, s. 347; Annie Pralong, "Remarques sur les fortifications byzantines de Thrace Orientale", *Géographie historique du monde méditerranéen*, Byzantina Sorbonensia 7, Paris, 1988, s. 179-200; Yıldız Ötügen - Robert Ousterhout, "Notes on the Monuments of Turkish Thrace", *Anatolian Studies*, 39, 1989, s. 142-144; J.G. Crow, "The Long Walls of Thrace", *Constantinople and Its Hinterland*, Aldershot, 1995, s. 109-124; Harun Kaya, *The Byzantine Fortresses of Yoğuntaş, Keçikalesi and Pınarhisar in the Kırklareli Region*, Bilkent Üniversitesi Sosyal Bilimler Enstitüsü Arkeoloji Bölümü Yüksek Lisans Tezi, Ankara, 1997.

¹⁶ Georg Ostrogorsky, *Bizans Devleti Tarihi*, (Çev. Fikret İşıltan), Ankara 1981, s.48; John Haldon, *Bizans Tarih Atlası*, Çev. Ali Özdamar, İstanbul, 2007, s. 39.

¹⁷ Prokopius, *Building*, (Çev.H.B. Dewing - Glanville Downey), Loeb Classical Library, London, 1954, Book IV, xi.18-20, s. 307-312.

Bölgede bulunan çok sayıdaki tahkimatın varlığı yolu koruma altına almak, Konstantinopolis'in savunmasını desteklemek ve Trakya'nın kuzeyinden gelecek tehlikelere karşı bir savunma hattı oluşturmanın yanı sıra buradaki maden üretimiyle de ilgili olmalıdır.

Bizans metalurjisi çok fazla çalışılan bir alan olmadığından Bizans dönemine ait maden üretim yerleriyle ilgili bilgiler maalesef kısıtlıdır. Anadolu'da Doğu Anadolu, İç Anadolu ile Karadeniz bölgelerinde, Balkanlar'da özellikle Sırbistan, Bulgaristan, Makedonya'da üretim olduğundan kaynaklar bahsetmektedir¹⁸.

Metalurjik üretimde izabe veya redüksiyon için kent dışında, maden rezervine yakın alanlar tercih edilmektedir. Istranca ve Balkan dağları zengin rezervli maden yataklarına sahiptir. Demirköy ilçesi ve çevresinde de bakır, demir, kurşun, çinko, altın, molibden gibi çeşitli maden rezervleri bulunmaktadır. Özbal ve Yalçın, Demirköy'deki arkeometalurjik çalışmalarında jeolojik devirlerdeki oluşumların ve volkanik faaliyetlerin etkisiyle Istranca Dağları bölgesinde çeşitli cevher yataklarının oluştuğu bilgisini vermektedir¹⁹. Hali hazırda cevher bulunan Demirköy ve çevresi maden üretimi için elverişli bir bölgedir²⁰. Ormanlık bir alan olduğundan, madenin reaksiyona girmesini sağlayacak gerekli odun kömürü kolayca elde edilmektedir. Orman içlerinde yapılan arazi çalışmalarında üretimi işaret eden birçok fırın izine ve cüruf yığına rastlanılmıştır²¹. Bu veriler Demirköy'de yoğun bir maden üretimi olduğunu göstermektedir. Ayrıca, üretim yapılan bölgenin, işlenen ürünün nakliyesine uygun olması da aranan bir diğer özelliktir. Osmanlı döneminde nakliye için İğneada limanının kullanıldığı arşiv belgelerinden bilinmektedir²². Bizans döneminde de aynı yol izlenmiş olmalıdır.

Bölgenin metalurjik yönden önemi daha çok Osmanlı dönemi üzerinden incelenmiştir. Ancak Demir Çağı'ndan itibaren madencilik açısından önem taşıyan Demirköy ve çevresinde Osmanlı öncesine ait maden üretimi de yapılmaktadır. Bölgedeki maden sahalarını inceleyen Günther Wagner başkanlığındaki ekip, Demirköy'ün batısında İkiztepe mevkiinde bakır madeni kuyuları ve tonlarca cüruf yığınları tespit etmiştir. Cüruflardan alınan örneklerle yapılan C14 testlerinin sonuçlarına göre buradaki üretim 240 – 410 (kalibre edilmiş) arasına tarihlenmektedir²³.

¹⁸ Speros Vryonis, "The Question of the Byzantine Mines", *Speculum*, 37/1 (Jan. 1962), s. 1-17; A. A. M. Bryer, "The Question of Byzantine Mines in the Pontos: Chalybian Iron, Chaldian Silver, Koloneian Alum and the Mummy of Cheria", *Anatolian Studies*, 32 (1982), s. 133-150; Sümer Atasoy, "Bizans ve Osmanlı Devrinde Madenler", *Sanat Tarihi Yıllığı*, 11, 1982, s. 31-36; ; Klaus-Peter Matschke, "Mining", *The Economic History of Byzantium*, I, Washington, 2002, s. 115-120; K. Aslıhan Yener - Ayyüz Toydemir, "Byzantine Silver Mines: An Archaeometallurgy Project in Turkey", *Ecclesiastical Silver Plate in Sixth Century Byzantium*, Washigton, 1992, s. 155-167.

Ayrıca Türkiye'deki madencilik çalışmalarını kronolojik olarak değerlendiren yayınlarda hangi bölgelerde Bizans dönemine ait işletmeler olduğundan bahsedilmektedir. Ergün Kaptan, "Türkiye Madencilik Tarihine Ait Buluntular", *MTA Dergisi*, 111, 1990, s. 175-186.

İslam coğrafyacıları da Orta Bizans döneminde Doğu Anadolu bölgesindeki yataklar hakkında bilgi vermektedir. Bkz. Atasoy, *a.g.e.*, s.33; Önder Bilgi - Hadi Özbal - Ünsal Yalçın, "Castings of Copper-Bronze / Bakır-Tunç Döküm Sanatı", *Anatolia Cradle of Castings / Anadolu Dökümün Beşiği*, İstanbul, 2004, s. 38-42.

¹⁹ Hadi Özbal - Ünsal Yalçın, "Kırklareli, Demirköy Osmanlı Demir İşletmeleri ile İlgili Arkeometalurjik Çalışmalar", *Yıldız Dağları ve Yakın Çevresi Tarih Araştırmaları (Kırklareli Sempozyumu 22-23 Mayıs 2006, Kırklareli)*, İstanbul, 2006, s. 74.

²⁰ Demirköy'de yürütülen Fatih Dökümhanesi Kazısı kapsamında yapılan araştırmalar bölgenin maden potansiyeli ve Osmanlı dönemi metalurji endüstrisiyle ilgili bilgi vermektedir. Günhan Danışman - Hadi Özbal - Gülsün Tanyeli - Ünsal Yalçın, "Kırklareli-Demirköy Endüstri Arkeolojisi Çalışmaları: 2005 Sezonu İlk Sonuçları", *22. Arkeometri Sonuçları Toplantısı*, Ankara, 2007, s. 1-22; Günhan Danışman v.dğr., "Demirköy-Samakocuk Iron Foundry: An Industrial Archaeology Project at An Ottoman Metal Work-Shop Complex in Thrace", *TÜBA-AR*, 10, 2007, s. 91-110.

²¹ Danışman-Özbal-Tanyeli-Yalçın, *a.g.e.*, harita 1; Danışman v.dğr., *a.g.e.*, fig.1.

²² Danışman v.dğr., *a.g.e.*, s. 101-102.

²³ Günther A. Wagner - Önder Öztunalı, *Prehistoric Copper Sources in Turkey*, *Anatolian Metal I*, Der Anschnitt Zeitschrift für Kunst und Kultur im Bergbau Beiheft 13, Bochum, 2000, s. 33.

Aynı ekip tarafından Demirköy yakınlarında, Dereköy’de yapılan araştırmalarda da bol miktarda bakır cürufu yığını tespit edilmiş, cüruf örneklerinin C14 analizi 210 – 280 (kalibre edilmiş) yıllarını, fırın artıklarından alınan örneklerin termoluminesans tarihlemesi 630±140 yıllarını vermektedir²⁴. Bu sonuçlar Demirköy ve çevresinde Geç Antik Çağ’da büyük ölçüde maden üretimi yapıldığını kanıtlamaktadır.

Demirköy bölgesindeki tahkimatların bir diğer işlevi, buradaki maden üretim alanlarını korumak olmalıdır. Demirköy’de bulunan kalelerin ve maden sahalarının koordinatları karşılaştırıldığında ortaya çıkan tabloda kale ve maden üretim alanlarının birbiriyle etkileşimli olduğu görülmektedir (**Harita 3**)²⁵. Maden ocakları çevresinde az da olsa küçük tahkimatların bulunduğu örnekler vardır. Sırbistan’da Krakü’lu Yordan’daki altın madeni bir tahkimatla korunmaktadır²⁶. Sırbistan’da maden üretim alanları ve kalelerin bağlantısı üzerine yapılan çalışmada da bu ilişkinin varlığı üzerinde durulmuştur²⁷. Aynı durum Demirköy için de geçerlidir. Roma döneminden itibaren maden yataklarının ve üretilen madenin korunmasına önem verilmiştir. Devletin sıkıntılı zamanlarında üretimin devam ettirilmesi için çeşitli tedbirlerin alınması gerekmiştir. Yerleşim yerlerinden uzakta bulunan madenlerin güvenliğini sağlamak için küçük ölçekli işletmeler halinde düzenlenmesi tercih edilen bir yöntemdi²⁸. Madenlerin güvenliğini sağlayacak bir diğer yöntem ise maden işletmeleri çevresindeki tahkimatlardır.

Sonuç olarak; bölgedeki arkeometalürjik çalışmalar jeolojik devirlerdeki oluşumların ve volkanik faaliyetlerin etkisiyle Istranca Dağları’nda bakır, demir, kurşun ve bazı diğer metalleri içeren zengin cevher yataklarının oluştuğundan bahsetmektedir. Demirköy, özellikle Osmanlı döneminde önemli bir maden üretim merkezidir. Bölgedeki maden üretimi Osmanlı dönemiyle sınırlı değildir. Tarih öncesi çağlarda ve Geç Antik dönemde de bölgenin maden üretimi için önemli bir yer olduğu ve üretim yapıldığı bilinmektedir.

Tuna Deltası’na ulaşan yol ağlarını korumak ve Batı’dan gelecek tehlikelere karşı Konstantinopolis’in savunmasını güçlendirmek için kullanılan Geç Antik Çağ’a ait Demirköy’deki tahkimat sisteminin, bir diğer işlevinin bölgedeki cüruf yoğunluğundan dolayı endüstriyel seviyede faaliyet gösterdikleri anlaşılan işletmeleri korumak olduğu da söylenebilir. Bölgeyle ilgili arkeometalürjik çalışmaların sonuçları durumu daha da netleştirecektir.

²⁴ Wagner – Öztunalı, *a.g.e.*, s. 33.

²⁵ Demirköy’de maden üretim alanlarının belirlenmesine yönelik yaptıkları araştırmalarda elde ettikleri koordinatları benimle paylaşan Yrd. Doç. Dr. Gülsüm Tanyeli’ye, Prof. Dr. Rahmi Nurhan Çelik’e ve Yrd. Doç. Dr. Caner Güney’e, ayrıca koordinat verileri doğrultusunda kaleleri ve üretim alanlarını gösteren haritayı hazırlayan Yrd. Doç. Dr. Tolga Görüm’e, Demirköy çevresindeki kaleleri araştırmamda yardımcı olan Sırrı Tayan’a ve madencilik konusunda tüm sorularıma içtenlikle cevap verip beni yönlendiren Prof. Dr. Ünsal Yalçın’a çok teşekkür ederim.

²⁶ J. C. Edmondson, “Mining in the Later Roman Empire and beyond: Continuity or Disruption?”, *The Journal of Roman Studies*, 79, 1989, s.92; Matschke, *a.g.e.*, s. 116.

²⁷ Marija D. Marić, *The Connection Between the Organisation of Mining and Metallurgy and the Development of Late Roman Villa Rustica in the Central Balkan*, University of Belgrade, Faculty of Philosophy, Doctoral Dissertation, Belgrade 2014.

²⁸ Edmondson, *a.g.e.*, s. 97.

KAYNAKÇA

Anonim, “Pınarhisar”, *Ayasofya Müzesi Yıllığı*, 5, İstanbul, 1963, s.37-38.

Asdracha, Catherine, “La Thrace orientale et la Mer Noire: géographie ecclésiastique et prosopographie (VII^e – XII^e s.)”, *Géographie Historique du Monde Méditerranéen*, Byzantina Sorbonensia 7, Paris, 1988, s. 221-309.

Atasoy, Sümer, “Bizans ve Osmanlı Devrinde Madenler”, *Sanat Tarihi Yıllığı*, 11, 1982, s. 31-36.

Beksaç, Engin, “Kuzeybatı Anadolu ve Trakya’da Megalitik, Kaya-Oyma Anıtları ve Kült Projesi Edirne - Kırklareli Yüzeysel Araştırması 2006 Çalışmaları”, *25.Araştırma Sonuçları Toplantısı*, III, Ankara, 2008, s. 71-84.

Bilgi, Önder – Hadi Özbal – Ünsal Yalçın, “Castings of Copper-Bronze / Bakır-Tunç Döküm Sanatı”, *Anatolia Cradle of Castings / Anadolu Dökümün Beşiği*, İstanbul, 2004, s. 1-44.

Bryer, A.A. M., “The Question of Byzantine Mines in the Pontos: Chalybian Iron, Chaldian Silver, Koloneian Alum and the Mummy of Cheriana”, *Anatolian Studies*, 32 (1982), s. 133-150.

Crow, J.G., “The Long Walls of Thrace”, *Constantinople and Its Hinterland*, Aldershot, 1995, s. 109-124.

Danışman, Günhan – Hadi Özbal – Gülsün Tanyeli – Ünsal Yalçın, “Kırklareli-Demirköy Endüstri Arkeolojisi Çalışmaları: 2005 Sezonu İlk Sonuçları”, *22. Arkeometri Sonuçları Toplantısı*, Ankara, 2007, s. 1-22.

Danışman, Günhan, v.dğr., “Demirköy-Samakocuk Iron Foundry: An Industrial Archaeology Project at An Ottoman Metal Work-Shop Complex in Thrace”, *TÜBA-AR*, 10, 2007, s. 91-110.

Darrouzés, Jean, *Notitiae Episcopatum Ecclesiae Constantinopolitanae*, Institut français d’études byzantines, Paris, 1981.

Dirimtekin, Feridun, “Vize”, *Ayasofya Müzesi Yıllığı*, 5, İstanbul, 1963, s. 15-25.

Dirimtekin, Feridun, “Midye Surları ve Aya Nikola Kilisesi”, *Ayasofya Müzesi Yıllığı*, 5, İstanbul, 1963, s. 47-55.

Edmondson, J. C., “Mining in the Later Roman Empire and beyond: Continuity or Disruption?”, *The Journal of Roman Studies*, 79, 1989, s. 84-102.

Eyice, Semavi, “Trakya’da Bizans Devrine Ait Eserler”, *Belleten*, 33, 1969, s. 325-358.

Haldon, John, *Bizans Tarih Atlası*, Çev. Ali Özdamar, İstanbul, 2007.

Kahraman, Seyit Ali – Yücel Dağlı (Haz.), *Evliya Çelebi Seyahatnamesi*, YKY, İstanbul, 2002.

Kaptan, Ergün, “Türkiye Madencilik Tarihine Ait Buluntular”, *MTA Dergisi*, 111, 1990, s. 175-186.

Kaya, Harun, *The Byzantine Fortresses of Yoğuntaş, Keçikalesi and Pınarhisar in the Kırklareli Region*, Bilkent Üniversitesi Sosyal Bilimler Enstitüsü Arkeoloji Bölümü Yüksek Lisans Tezi, Ankara, 1997.

Kırklareli Kültür Varlıkları Envanteri, basım tarihi ve yeri yok.

Kurtuluş, İsmail Hakkı, “Trakya Bölgesi Kırklareli, Edirne, Tekirdağ, Çanakkale İllerinde Türk Dönemi Kaleleri”, *14. Araştırma Sonuçları Toplantısı*, II, Ankara, 1997, s. 31-54.

Kurtuluş, İsmail Hakkı, *Kırklareli’nin Bilinmeyen Trak-Roma-Bizans Kaleleri*, İstanbul, 2014.

Kurtuluş, İsmail Hakkı, “Kırklareli, Sivrililer Köyündeki Roma – Bizans Kalesi”, *XVI. Ortaçağ-Türk Dönemi Kazıları ve Sanat Tarihi Araştırmaları Sempozyumu Bildirileri* (18-20 Ekim 2012), C.2, Sivas, 2014, s. 513-527.

Külzer, Andreas, *Ostthrakien (Eurōpē)*, Tabula Imperii Byzantini 12, Wien, 2008.

Külzer, Andreas, “The Byzantine Road System in Eastern Thrace: Some Remarks”, *Byzantine Thrace Evidence and Remains, 4th International Symposium on Thracian Studies (Komotini 18-22 April 2007)*, Byzantinische Forschungen, 30, Amsterdam, 2011, s. 179-201.

Külzer, Andreas, “Byzantinische Festungen im Grenzgebiet der Thrakischen Provinzen Eurōpē und Haimimontos”, *Bulgaria Mediaevalis*, 3, 2012, s.3-20.

Mansel, Arif Müfid, *Trakyanın Kültür ve Tarihi*, İstanbul, 1938.

Mansi, Johannes Dominicus, *Sacrorum Conciliorum Nova et Amplissima Collectio*, 19, Venedik 1774.

Mansi, Johannes Dominicus, *Sacrorum Conciliorum Nova et Amplissima Collectio*, 20, Venedik 1775.

Mansi, Johannes Dominicus, *Sacrorum Conciliorum Nova et Amplissima Collectio*, 21, Venedik 1776.

Marić, Marija D., *The Connection Between the Organisation of Mining and Metallurgy and the Development of Late Roman Villa Rustica in the Central Balkan*, University of Belgrade, Faculty of Philosophy, Doctoral Dissertation, Belgrade, 2014.(Sırpça)

Matschke, Klaus-Peter, “Mining”, *The Economic History of Byzantium*, I, Washington, 2002, s. 115-120.

Ostrogorsky, Georg, *Bizans Devleti Tarihi*, (Çev. Fikret İşıltan), Ankara, 1981.

Ötügen, Yıldız – Robert Ousterhout, “Notes on the Monuments of Turkish Thrace”, *Anatolian Studies*, 39, 1989, s. 121-149.

Özbal, Hadi – Ünsal Yalçın, “Kırklareli, Demirköy Osmanlı Demir İşletmeleri ile İlgili Arkeometalürjik Çalışmalar”, *Yıldız Dağları ve Yakın Çevresi Tarih Araştırmaları (Kırklareli Sempozyumu 22-23 Mayıs 2006, Kırklareli)*, İstanbul, 2006, s.74-86.

Pralong, Annie, “Remarques sur les fortifications byzantines de Thrace Orientale”, *Géographie historique du monde méditerranéen*, Byzantina Sorbonensia 7, Paris, 1988, s. 179-200.

Preiser-Kapeller, Johannes, *Der Episkopat im späten Byzanz*, Saarbrücken, 2008.

Prokopius, *Building*, (Çev.H.B. Dewing – Glanville Downey), Loeb Classical Library, London, 1954.

Sayar, Mustafa Hamdi, “Doğu Trakya'da Epigrafi ve Tarihi - Coğrafya Araştırmaları”, *9. Araştırma Sonuçları Toplantısı*, Ankara, 1992, s. 171-182.

Sayar, Mustafa Hamdi, “Dogu Trakya'da Epigrafi ve Tarihi-Cografya Araştırmaları 2002”, *21.Araştırma Sonuçları Toplantısı*, I, Ankara, 2004, s. 169-172.

Soustal, Peter, *Thrakien (Thrakē, Rodopē und Haimimontos)*, Tabula Imperii Byzantini 6, Wien, 1991.

Vryonis, Speros, “The Question of the Byzantine Mines”, *Speculum*, 37/1 (Jan. 1962), s. 1-17.

Wagner, Günther A. – Önder Öztunalı, *Prehistoric Copper Sources in Turkey*, Anatolian Metal I, Der Anschnitt Zeitschrift für Kunst und Kultur im Bergbau Beiheft 13, Bochum, 2000.

Yener, K. Aslıhan – Ayyüz Toydemir, “Byzantine Silver Mines: An Archaeometallurgy Project in Turkey”, *Ecclesiastical Silver Plate in Sixth Century Byzantium*, Washigton, 1992, s. 155-167.

Elektronik Kaynaklar

[http://db.pbw.kcl.ac.uk/jsp/person.jsp?personKey=109067&keys=&hUnits=,1,16976.](http://db.pbw.kcl.ac.uk/jsp/person.jsp?personKey=109067&keys=&hUnits=,1,16976)

[http://db.pbw.kcl.ac.uk/jsp/person.jsp?personKey=161261&keys=&hUnits=,1,17492.](http://db.pbw.kcl.ac.uk/jsp/person.jsp?personKey=161261&keys=&hUnits=,1,17492)

[http://db.pbw.kcl.ac.uk/jsp/boulloterion.jsp?bKey=6276.](http://db.pbw.kcl.ac.uk/jsp/boulloterion.jsp?bKey=6276)

[http://db.pbw.kcl.ac.uk/jsp/person.jsp?personKey=161506&keys=&hUnits=,1,18583.](http://db.pbw.kcl.ac.uk/jsp/person.jsp?personKey=161506&keys=&hUnits=,1,18583)

ŞEKİL VE FOTOĞRAFLAR



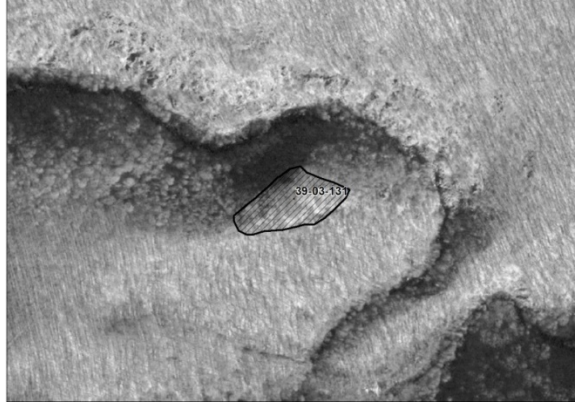
Foto. 1: Sislioba Kalesindeki Bircun İçten Görünüşü



Foto. 2: Sivri Kalesi.



Foto. 3: Tepebaşı Kalesi duvar dokusu.



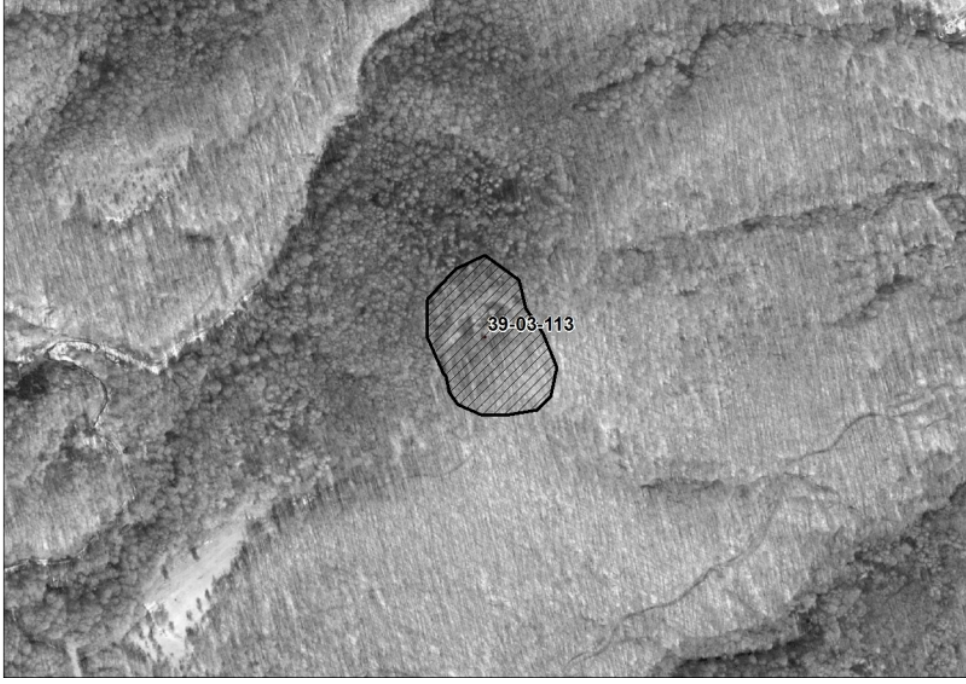
Harita 1. Akbay Kalesi Vaziyet (Kırklareli Kltr Varlıkları Envanteri).



Foto. 4: Akbay Kalesi duvar dokusu.



Foto. 5: Akbay Kalesi, yamaca dađılmış duvar malzemesi.



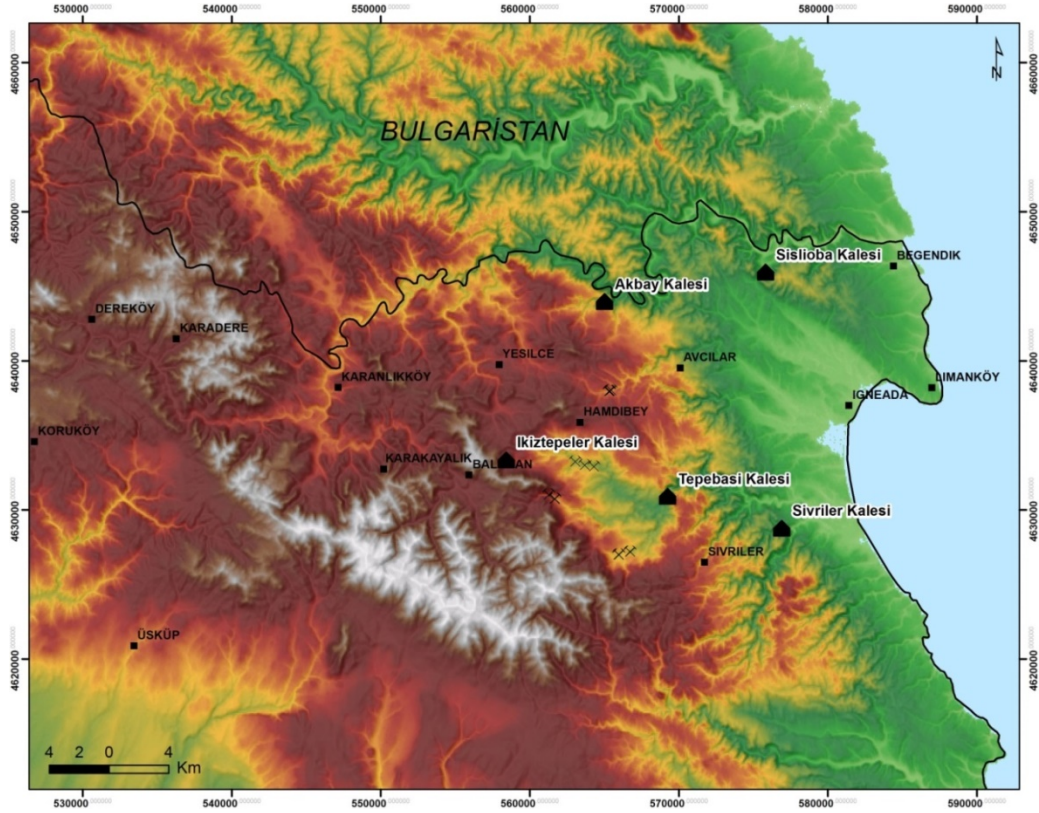
Harita 2. İkiztepeliler Kalesi vaziyet (Kırklareli Kltr Varlıkları Envanteri).



Foto. 6: İkiztepeliler Kalesi kalıntısı.



Foto. 7: İkiztepeler Kalesi kalıntısı



Harita 3: Demirköy Çevresindeki Kaleler ve Üretim Alanları (Hazırlayan Tolga Görüm)