

İŞHAN MANASTIR KİLİSESİ'NİN GEOMETRİK PLASTİK BEZEME PROGRAMI

Tahsin KORKUT*

Özet

Doğu Karadeniz Bölgesi'nde yer alan Artvin ve çevresinde IX-XII. yüzyıllar arasında Bagratlı Sülalesi etkinlik göstermiştir. Aşağı Çoruh vadisini kapsayan Klarjeti bölgesinde, Bagratlı Dönemine tarihlenen birçok manastır ve kilise yapısının mevcut olduğu bilinmektedir..

İşhan Manastır Kilisesi, Artvin'deki Oltu Çayı ile Tortum Çayı'nın birleştiği yerin 5 km. yukarısında yer alan Yusufeli İlçesi'ne bağlı İşhan Köyü'nde bulunmaktadır. Manastır kilisesinin kuzeybatı ek mekânında, üzerinde 954-955 tarihli kitabesi bulunmaktadır. Bunun dışında yapının batı haç kolunun güney cephesinde yer alan bir başka kitabeye göre 1032 tarihinde kilisenin yenilendiği ve piskoposluk makamı olduğu belirtilmektedir.

İşhan Manastır Kilise'ndeki plastik bezeme örnekleri yapının daha çok; pencere açıklıklarının çevrelerindeki bordürlerde, kapı alınlıklarında, pencerelerin kemer yüzeylerinde, taç kemerlerin yüzeyinde, üçgen nişlerin kavsaralarında, kasnaktaki pencere bordürleri, sütun başlık ve kaidelerinde ve çatının altında uzanan silmelerin yüzeylerinde yer almaktadır. Plastik geometrik bezemelerde kullanılan motif ve kompozisyonlar arasında, iç içe geçen dairelerle yapılan basit geometrik kompozisyonlar, örgü, düğüm ve geçme motifleri ile bunların değişik kompozisyonları bulunmaktadır.

Anahtar Kelimeler: Gürcü Mimarisi, Manastır, Kilise, Artvin, Taş Bezeme, Bagratlı, Tao-Klarjeti

PLASTIC GEOMETRICAL ORNAMENT PROGRAM OF ISHAN MONASTERY CHURCH

Abstract

In Artvin and in its region where is located in Region of East Black Sea, Bagratlı Dynasty had reigned between IX-XII. centuries. In Klarjeti region where includes the Çoruh Valley, it is known that there are many monastery and structures of church which are dated to Bagratli Period.

Ishan Monastery Church is located in Ishan Village of Yusufeli County where located 5 km up in the area where Oltu River and Tortum River cross. In northwest additional space of monastery church there is its epitaph dated 954-955. In addition to this, according to another epitaph situated in south front of west cross side of structure, it is stated that in 1032 the church was renewed and it was cathedral.

In Ishan Monastery Church, the samples of plastic adornment mostly located in bordures around window apertures, arcades of semicircular arch of pediments, on the surface of cap stone arches, in arch moldings of triangular niches, window apertures of drum, pillar capital and its plinths, and on the surface of moldings extending under the roof. Among motifs and compositions used in plastic geometrical adornments, there are simple geometrical compositions made of telescopic circles, knitting, knot and splice motifs, and these various compositions.

Keywords: Georgian architecture, monastery, church, Artvin, stone ormanmentation, Bagratlı, Tao-Klarjeti

* Yrd. Doç.Dr., Yüzüncü Yıl Üniversitesi Edebiyat Fakültesi Sanat Tarihi Bölümü, e-mail: tahsinkorkut@hotmail.com

1. Giriş

Bagratlılar 8. yy.'ın ortalarından, Osmanlı hâkimiyetine geçinceye kadar, uzun bir süre tarihi Tao-Klarjeti (Erzurum-Artvin-Ardahan) bölgesinde varlık göstermişlerdir (Harita 1) I. Aşot tarafından kurulan beyliğe 12.yy.'ın başlarına kadar Ardanuç başkentlik yapmıştır. Bagratlılar; yaşadıkları bölgelerde inşa ettikleri birçok dini mimari ve anıtsal yapıyı günümüze miras olarak bırakmışlardır. Bu bildirimizde; Anadolu ve Kafkasya arasında kalan Doğu Karadeniz Bölgesi'ndeki Ortaçağ Gürcü mimarisinin geometrik plastik bezemeleri, günümüze kadar ayakta kalabilen ve Bagratlı mimarisi taş süsleme sanatının bariz özelliklerini bünyesinde barındıran İşhan Manastır kiliseleri bazında incelenmeye çalışılmıştır.

2. Yapı Tanımlaması

İşhan Manastırı, Artvin'deki Oltu Çayı ile Tortum Çayı'nın birleştiği yerin 5 km. yukarısındaki İşhan Köyü'nde yer almaktadır¹. Köyün merkezinde düz bir alan üzerinde yer alan manastırdan günümüze, bir kilise ve bu kilisenin güneybatı yönünde bulunan bir şapel ulaşmıştır. (Foto. 1).

Manastırın tarihlendirilebilmesiyle ilgili kendi dönemine ait iki farklı yazılı kaynak bulunmaktadır. Bu kaynaklardan birincisi manastırda bulunan kitabeler², ikincisi ise 951 yılına tarihlenen Grigol Merçuli'nin yazdığı "Grigor Kanzda'nın Yaşamı" adındaki el yazmasıdır³.

Kitabeler kazıma tekniği ile Gürcüce yazılmıştır. En erken tarihli olan kitabe, kuzeybatı ek mekânda yer alıp 954-955 tarihlidir. Batı haç kolunun güney cephesinde yer alan bir başka kitabeye göre 1032 tarihinde kilisenin yenilendiği ve piskoposluk makamı olduğu belirtilmektedir.⁴

Söz konusu el yazmasına göre kilise Grigor Handzta'nın müridi ve yeğeni İşhanlı Saba tarafından yaptırıldığı ve ilk rahibinin Saba olduğu belirtilmektedir. Bu bilgiden yola çıkarak kilisenin 9. yy.'ın ilk yarısında yaptırıldığı anlaşılmaktadır⁵.

Yapının 17. yy'a kadar faaliyet gösterdiği ve 19. yy.'ın sonlarında batı haç kolunun camiye dönüştürüldüğü ilgili kaynaklarda belirtilmektedir⁶. Tescilli taşınmaz kültür varlığı olarak varlığını koruyan yapının 2013 yılından beri Kültür ve Turizm Bakanlığı tarafından yaptırılan restorasyonu devam etmektedir⁷.

Kilise kubbeli ve yarı serbest haç planlı olup⁸, dıştan 34.95 x 20.75 m. ölçülerindedir⁹. Haç kollarının cepheleri üçgen alınlıklı olup üçlü duvar arkadları ile hareketlendirilmiştir. Bu arkadlardan ana eksendeki sivri kemerli ve daha yüksek tutulmuş, yanlarda bulunan arkadlar ise beşik kemerli olarak eş yükseklikte ve alçak tutulmuştur. Kemerler dıştan çifte kaval silmelerle

¹ Wachtang Djobadze, *Early Medieval Georgian Monasteries in Historic Tao, Klarjet'i, and Şavşet'i*, Stuttgart, 1992, s. 191.

² Kitabeler ile ilgili detaylı bilgi için Bkz: E.Takaşvili, *1917 Yılında Gürcistan'ın Güneyinde Yapılan Arkeolojik Araştırmalar* (Rusça), Tiflis, 1952, s. 30-32; Mine Kadiroğlu, *Doğu Anadolu'da IX. – XI. Yüzyıl Manastır Toplulukları İşhan manastırı*, (Hacettepe Üniversitesi, Sosyal Bilimler Enst. Arkeoloji ve Sanat Tarihi Bilim Dalı, Yayınlanmış Doktora Tezi), Ankara, 1989, s. 52-59; Djobadze, *a.g.e.*, s. 208-218; Osman AYTEKİN, *Ortaçağdan Osmanlı Dönemine kadar Artvin'deki Mimari Eserler*, Ankara, 1999, s. 53-57.

³ El yazması ile ilgili detaylı bilgi için Bkz: Kadiroğlu, *a.g.t.* s. 59 65; Fahriye Bayram, *Artvin'deki Gürcü Manastırlarının Mimarisi*, İstanbul, 2005, s. 136-142.

⁴ Kadiroğlu, *a.g.t.*, s. 63; AYTEKİN, *a.g.e.*, s. 53.

⁵ Bayram, *a.g.e.*, s. 136-142.

⁶ AYTEKİN, *a.g.e.*, s. 53.

⁷ Manastır, 20.03.1987 tarihinde, Trabzon Kültür Varlıklarını Koruma Bölge Kurulu, tarafından tescillenmiştir. Tescil kaydında yapının adı "İşhan Manastırı" olarak geçmektedir. *Artvin İl Kültür Envanteri*, Ankara, 2012, s.259.

⁸ Djobadze, *a.g.e.*, s. 191; Kadiroğlu, *a.g.e.*, s.68.

⁹ AYTEKİN, *a.g.e.*, s. 56-57.

çevrelenmiştir. Arkad kemerleri; ortada üçer, yanlarda ikişer sütunce üstündeki yastık ve silmelerden yükselmektedir. Kilisenin batı kolu diğer haç kollarından daha uzun tutulmuştur. Kubbe dört serbest desteğe oturtulmuş olup, doğudaki destekler dokuzgen, batıdaki destekler haç planlıdır (Plan 1).

3. Yapının Bezeme Programı

İşhan Manastır Kilise'ndeki plastik bezeme örnekleri yapının daha çok; pencere açıklıklarının çevrelerindeki bordürlerde, kapı alınlıklarında, arkadlarda, taç kemerlerin yüzeyinde, üçgen nişlerin kavsaralarında, kubbe kasnağındaki pencere bordürlerinde, sütun başlık ve kaidelerinde ve çatının altında uzanan silmelerin yüzeylerinde yer almaktadır.

Taş bezemelerde kullanılan geometrik motif ve kompozisyonlar arasında, iç içe geçen dairelerle yapılan basit geometrik kompozisyonlar, örgü, düğüm ve geçme motifleri bulunmaktadır.

Doğu Cephesi: Kilisenin doğu cephesi dıştan, dehlizin alt ve üst katları ile ortada apsis ve yanlardaki pastoforon odalarının cephelerinden oluşmaktadır. Bu cephede, fisto bordür şeklinde yan yana sıralanmış dairelerden oluşan basit geometrik bezemeler, örgü ve düğüm gibi geometrik motifler yer almaktadır.

Arkadın eksenindeki beşik kemerli ve dikdörtgen formlu pencere kemerinin üst kısmını taçlandıran bezeme kuşağının yüzeyi, üçgen şekilli stilize yaprak dizisinin yarım dairelerle birbirine bağlanması sonucu oluşan bitkisel düzenlemenin soyut karakteri, koç maskını andıran bezemeye geometrik görünümlü bir düzenleme izlenimi kazandırmaktadır. Bu düzenlemeyi dıştan saran burmalı bir silme yer almaktadır. Ana eksenindeki arkad kemerinin alınlık kısmında çift yivli şeritlerle "S" kıvrımları yaparak düğümlenen örgülerin oluşturduğu bir haç motifi bulunmaktadır. Haç motifinin merkezindeki örgünün içine çokgen bir prizma yerleştirilmiştir (Foto. 2).

Yandaki duvar arkadlarına beşik kemerli üçgen birer niş eklenmiştir. Nişlerin kavsaraları istiridye kabuğu şeklinde hareketlendirilmiştir.

Dehlizin doğu cephesinde, yan yana dizilmiş beşik kemerli ve dikdörtgen formlu üç adet pencere dikkat çekmektedir. Dehlizin ana ekseninde yüksek formlu bir kemer ile taçlandırılmış bir pencere yer almaktadır. Bu taç kemerin yüzeyi; iki sıra halinde devam eden çift yivli şeridin kare bir form oluşturacak şekilde birbiriyle düğümlenmesi sonucu oluşturulmuş örgü motifi ile bezenmiştir. Bu kompozisyon alttan burmalı bir silme ile sınırlandırılmıştır. Kemerin kuşattığı dikdörtgen formlu beşik kemerli pencerenin kemer yüzeyi, çift yivli şeritlerin birbirine düğümlenmesiyle oluşturulan antrolak biçimli örgü motifi ve bu antrolakların içine yerleştirilmiş gülbezek motifleri ile hareketlendirilmiştir (Çizim. 1; Foto. 3).

Dehlizin ana ekseninin güneyinde kalan dikdörtgen formlu pencereyi üstten saran beşik kemer, yivli şeritlerin düğümlenmesiyle daire benzeri motiflerle oluşturulan girift bir örgü kompozisyonu ile vurgulanmıştır. Bu bezeme antrolak motifini de andırmaktadır.

Güney Cephesi: Güney haç kolunun, güneydoğu yan mekânın, diakonikonun, dehliz üst katının, güneybatı köşe odasının ve batı haç kolunun güney cephelerinden oluşmaktadır. Bu cephenin yüzeyinde; farklı biçimlere sahip farklı yerde örgü, örgü-düğüm, düğüm yarım dairelerin yan yana sıralanmasıyla oluşan basit geometrik bezemeler, geçme motifleri ve volüt şeklindeki geometrik bezemeler bulunmaktadır. Bunların yanı sıra koç maskını andıran soyut motifler ve yivli şeritler halinde örgü-düğüm motifleriyle oluşturulmuş yapraklı bir haçı ve bir arslan-ejder mücadele sahnesi ile cephenin önemi vurgulanmıştır.

Güney cephenin ana eksenindeki pencere bir yüksek kemer taçlandırılmıştır. Kemer yüzeyi, üçgen şekilli stilize yaprak dizisinin yarım dairelerle birbirine bağlanması sonucu oluşan

bitkisel düzenlemelerden meydana gelmektedir. Ayrıca, eksendeki pencerenin üst kısmında bulunan yuvarlak formlu pencerenin etrafı; yivli iki şeridin “S” şeklinde kıvrılmasıyla düğümlenerek devam etmesi sonucu oluşan örgü kompozisyonuyla kuşatılmıştır. Üçgen alınlıkta yer alan ve günümüze kısmen tahrip olmuş şekilde gelen yapraklı haç motifinin yüzeyi de, bu yuvarlak pencerenin bezemesi ile benzer şekilde yapılmıştır. Bu haçın kaide kısmı, örgü motifi ve yanlardan rumi formlu, kıvrımlı stilize bitkisel motiflerle vurgulanmıştır (Çizim 2; Foto. 4). Güney cephe ekseninin batısında yer alan pencere de, diğerlerinde olduğu gibi taç kemerle hareketlendirilmiştir. Pencereyi üst kısımdan saran bordürün yüzeyi çift yivli dört şeridin iç içe geçecek şekilde kıvrılarak oluşturulan örgü motifi ile kuşatılmıştır. Taç kemerin yüzeyi ise çift yivli şeridin, “S” şeklinde kıvrılıp düğüm oluşturmasıyla devam eden geometrik örgü kompozisyonuyla hareketlendirilmiştir (Foto. 5).

Batı haç kolunun güney cephesi, eşit seviyede tutulmuş üçlü arkadlarla hareketlendirilmiştir. Her bir arkadın ekseninde beşik kemerli ve dikdörtgen formlu birer pencere yerleştirilmiştir. Ana eksendeki pencereyi kuşatan taç kemer ve burmalı, çifte sütunceler arasında kalan çerçevenin etrafını boydan boya kuşatan bordürün yüzeyi çift yivli şeritlerin birbirine geçmesi ile oluşturulmuş antrolak motiflerinin örgü şeklinde düğümlenmesiyle doldurulmuştur.

Batı haç kolunun güney cephesinin ana eksendeki arkadta; beşik kemerli, dikdörtgen bir kapı yer almaktadır. Kapının alınlığında yer alan kitabenin etrafını saran bordürün yüzeyi yivli şeritlerin üçgen şeklinde iç içe geçecek şekilde kesişmesi ve düğümlenerek devam etmesiyle oluşan geometrik geçme kompozisyonuyla çevrelenmiştir. Kapıyı kuşatan taç kemerin bezemesi de; güney haç kolunun ana eksenindeki taç kemerin bezemesiyle aynı özelliklere sahiptir. Taç kemerin köşelerinde yer alan konsollardan doğudakinin yüzeyi iç içe geçmiş helezonik dairelerden oluşmaktadır. Batı haç kolunun güney cephesi ekseninin doğusunda kalan pencereyi üstten saran taç kemerin yüzeyi; iki sıra halinde devam eden yivli şeritlerin kare formlar oluşturacak şekilde birbirleri ile kesişmesi sonucu oluşturulmuş örgü motifleriyle bezenmiştir.

Batı haç kolunun güney cephesi ekseninin batısındaki pencereyi yanlardan saran bordürün yüzeyi, yanlardan düğümlerle birbirine bağlanan çift sıra halindeki antrolak motiflerinin içlerinden eşkenar dörtgen şeritlerinin geçirilmesiyle oluşturulmuş, girift bir kompozisyonla doldurulmuştur. Sütuncelerin kaidelerinde ve pencerenin tabanında, yarım dairelerin yan yana sıralanıp, birleşim noktalarına alt kısımdan birer adet dikey eksenli kozalakların yerleştirilmesiyle elde edilen bir kompozisyon yer almaktadır. Bu motifler, bir koç maskını andırmaktadır.

Batı Cephesi: Batı haç kolunun, kuzeybatı ek mekânın güneybatı ve kuzeybatı köşe odalar ile güney ve kuzey haç kollarının bu yöndeki cephelerinden oluşmaktadır. Bu cephenin yüzeyi; yarım dairelerin yan yana sıralanması ile kompozisyon oluşturan basit şekiller gibi geometrik bezeme motifleri ile örgü, düğüm ve geçme kompozisyonları ile hareketlendirilmiştir.

Bu cephenin ekseninde, dikdörtgen formlu pencerenin etrafı, üçlü kaval silmelerin arasına yerleştirilmiş çift yivli şeritlerin birbirine düğümlenmiş karelerin içinden geçerek örülmesiyle oluşturulan bordürle bezenmiştir. Pencerenin üst kısmındaki kornişin alınlığında yan yana sıralanmış yarım dairelerden oluşan basit geometrik motifinden oluşmaktadır (Foto. 6).

Kuzey Cephe: Kuzey haç kolu ve kuzeydoğu yan mekânı ile prothesis ve kuzeybatı köşe odasının bu yöndeki cephelerinden oluşmaktadır. Kuzey haç kolunun cephe yüzeyinde farklı yerlerde düğüm motifi, geçme ve düğümlerin beraber kullanıldığı iç içe geçmiş daire motifleri ve yan yana sıralanmış yarım daire kompozisyonundan oluşan geometrik bezeme motiflerinden oluşan kabartmalar mevcuttur. Bu cephenin ana ekseninde bulunan yuvarlak formlu pencerenin etrafı damla motifleriyle bezenmiştir. Diğer haç kollarına göre daha sağlam kalan çatının altında uzanan

silmenin yüzeyi, çift yivli şeritlerin oval bir şekilde birbirine geçerek düğümlenmesiyle devam eden bir geometrik kompozisyonla bezenmiştir (Çizim 3; Foto. 7).

Kuzey haç kolu ekseninin batısında kalan pencerenin beşik kemerinin yüzeyi; tek yivli şeritlerin oluşturduğu dairelerin içinden zikzak şeklinde geçen ikinci bir şerit kuşağının oluşturduğu bir geometrik geçme ile kuşatılmıştır.

Kuzey haç kolu ekseninin doğusunda kalan pencere alınlığının yüzeyinde; tek sıra halinde iç içe geçmiş düğümlü daire motifleri bulunmaktadır. Taç kemerin yüzeyi, iç içe geçmiş düğümlü dairelerin içinden, ikinci bir örgü dizisinin geçmesi ile oluşan kompozisyona sahiptir (Çizim 4; Foto. 8).

Kubbe Kasnağı: Kareye yakın dikdörtgen planlı mekânın üzeri, kubbeye örtülüdür. Kubbe kasnağının yüzeyi; iki kademeli, beşik kemerlerden oluşan duvar arkadlarıyla hareketlendirilmiştir. Kasnakta onaltı adet arkad yer almaktadır. Arkad eksenlerinde sırasıyla bir dikdörtgen formlu pencere ve bir yuvarlak formlu pencere, birer atlamalı olarak yerleştirilmiştir. Buradaki arkadlar, kubbe kasnağının silmesi üzerindeki kare planlı kaidelere oturan, başlıklı ve kaideli çifte burmalı sütunçelerle sınırlanmaktadır.

Kubbe kasnağındaki geometrik bezemeler, arkad kemerlerinin yüzeylerinde, pencerelerin kemer formundaki alınlıklarında, yuvarlak pencereleri bordür şeklinde çevreleyen kuşaklarda, kasnak silmelerinde ve sütuncelerin başlık ve kaidelerinde görülmektedir. Burada onüç tane geometrik motif yer almaktadır.

Kubbe kasnağının doğu cephesi ana ekseninin kuzeyinde yer alan, yuvarlak formlu pencerenin etrafı; kalın şeritlerden oluşan düğüm ve örgü motifi ile bordür şeklinde çevrelenmiştir. Bu cepheye ait üçüncü arkad kemerinin yüzeyi yine yivlendirilmiş şeritlerin oluşturduğu düğüm ve örgü motifi ile bezenmiştir. Dikdörtgen formlu bu pencerenin kemer formundaki alınlık yüzeyi de aynı şekilde düğüm ve örgü motifi ile vurgulanmıştır.

Kubbe kasnağının güney cephesi ana ekseninin doğusunda kalan arkad kemerinin yüzeyi, yatık “V” şekilleri ile oluşturan örgü motifi ile doldurulmuştur. Kubbe kasnağının güney cephesindeki üçüncü arkad kemerinin yüzeyi, yivlendirilmiş şeritlerden oluşan iç içe geçmiş yarım daire motiflerinden oluşan geçme motifleri ile tezyin edilmiştir. Bu arkadın eksenindeki dikdörtgen formlu pencerenin alınlığı ise yuvarlak formlu bir kemer şeklinde düzenlenmiş olup kemerin yüzeyi, iki yana doğru kıvrılan yivli dallar ile bu dalları arasında kalan boşluğun soyut bitkisel yapraklarla doldurulması şeklinde elde edilen bir kompozisyonla vurgulanmıştır.

Kubbe kasnağının batı cephesi ana ekseninin güney ucundaki arkad pencerenin alınlık yüzeyi ise şeritlerin zikzak çizerek örülmesi ve “S” şeklinde kıvrılıp devam ederek düğümlenmesi yoluyla oluşturulmuş geometrik bir bezeme ile hareketlendirilmiştir. Buradaki yuvarlak pencerenin etrafı ise bordür şeklinde, şeritlerin örgü ve geçme şeklinde halkalar oluşturması yoluyla çevrelenmiştir. Bu cephenin eksenindeki dikdörtgen formlu pencerenin alınlık kısmının yüzeyi; antrolak şeklinde görülen geometrik düğüm ve örgü motifi ile bezenmiştir (Çizim 5; Foto. 9).

Kubbe kasnağının kuzey cephesi ekseninin doğu ucundaki arkad kemerinin yüzeyi; yine güney cephesindeki ilk örnekte karşılaştığımız bezeme örneği ile aynı formdadır. Buradaki dikdörtgen formlu pencerenin alınlık kısmı ise, yine daha önce karşılaştığımız örneklerde olduğu gibi, halkalardan oluşan düğüm ve örgü motifi ile benzer bir bezemeye sahiptir. Kuzey cephesi ekseninin batısındaki arkadta yer alan yuvarlak formlu pencerenin etrafı da, yivli şeritlerin düğümlenmesiyle oluşan geometrik bir kompozisyonla kuşatılmıştır.

Kubbe kasağından külaha, yüzeyden dışa taşıntı yapan üç farklı silme ile geçilmektedir. Bu silmelerden aşağıda olanı, koç maskını andıran, üçgen şekilli stilize yaprak dizisinin yarım dairelerle birbirine bağlanması sonucu oluşan bitkisel içerikli düzenlemelerden ibarettir. Bu silmelerden ortadaki ise, burmalı olarak yivlenmiş bir silme yer almaktadır. Üst kısımdaki son silmede de, yarım dairelerin tekrarı ile oluşturulmuş bir bordür dikkat çekmektedir.

İç Mekân: Geometrik bezemeler, özellikle sütun başlık ve kaidelerinde, yoğunlaşmaktadır. Kilisenin merkezi mekânının dört köşesinde bulunan ve kasağın üzerlerine oturduğu payelerin başlık kısımları benzer bir şekilde bezenmiştir. Başlıkların en üst kısmı dışa taşıntılı düz bir silme ile sınırlandırılmış, silmenin yüzeyi ise; yan yana sıralanmış daire motifleri ile basit geometrik bir bezeme olarak çevrelenmiştir. Orta kısma yüzeyi sade tutulmuş bir kaval silme ile geçilmiş, silmenin alt kısmına bitişik yan yana sıralanmış yarım dairelerle dilimlenmiş yüzeye, her yarım dairenin alt kısmına denk gelecek şekilde, kozalağı andıran birer motif yerleştirilmiştir. Başlıkların alt kısmı yüzeyi helezonik olarak kıvrılmış bir kaval silme ile sınırlanmıştır. Yine silmenin alt kısmı ise yan yana sıralanmış yarım daire motifleri ile son bulmuştur.

Kilisenin merkezi mekânının doğusundaki dokuzgen payeler, benzer şekilde, İyon düzeninde görülen sütun kaide formunda yapılmıştır. Dairesel olan bu sütun kaideleri, üst üste duran dışa taşıntılı yatay silmelerden oluşmaktadır. Kilisenin merkezi mekânının güneydoğu ekseninde kalan sütunun kaide yüzeyi üç kademeli olarak yapılmış alt ve üst kısım birer silme ile sınırlandırılmıştır. Bu sütun kaidesinin orta kısmı ise, bu kilisenin kubbe kasağında külaha geçişte yer alan silme örneklerinde görüldüğü gibi; koç maskını andıran stilize bitkisel motiflerin yatay pozisyonda yan yana sıralanması şeklinde hareketlendirilmiştir. Bu soyut motiflerden kalan üçgen şeklindeki boşluklar, birer palmet motifi ile doldurulmuştur.

4. Değerlendirme ve Sonuç

Bu bildirimizde; Ortaçağda, Tao-Klarjeti (Erzurum, Artvin ve Ardahan) bölgesinde varlık gösteren Bagratlı Mimarisi yapılarından, İşhan Manastır Kilisesi'nin geometrik plastik bezemeleri incelenmeye çalışılmıştır.

Bagratlılar, VIII. yüzyılın ortalarından, XVI. yüzyılın ortalarına, yani Osmanlı hâkimiyetine geçinceye kadar, uzun bir süre tarihi Tao-Klarjeti bölgesinde varlık göstermişlerdir. I. Aşot tarafından kurulan beylik zamanla genişleyerek bir beylik olmuş, bu beyliğe, XII. yüzyılın başlarına kadar Ardanoç başkentlik yapmıştır. Bagratlılar'ın; yaşadıkları bölgelerde inşa ettikleri birçok dini mimari ve anıtsal yapı günümüze ulaşmıştır. Bu manastırların şekillenmesinde; Rahip Grigor Kandza'nın (759-861) önemli bir rolü olduğu ve kendi döneminde beş, öğrencileri tarafından ise yedi olmak üzere toplam 12 manastırın Çoruh Vadisi'nde inşa edildiği el yazma eserlerde geçmektedir¹⁰.

İşhan Manastır Kilisesi'nde geometrik bezemeler daha çok yapının dış cephelerinde özellikle haç kolları ve kubbe kasağındaki arkad ve pencere kemerlerinde görülmektedir. Kilisede inşa ve bezeme malzemesi olarak taş kullanılmıştır. Bezemenin niteliği açısından cephelerde düzgün taş kullanılmıştır. Temin edilen bu taşların, çevredeki volkanik kayalardan¹¹ elde edildiği¹² ve

¹⁰ Bayram, *a.g.e.* s. 136-142.

¹¹ Bkz: Cahit Helvacı-Fuat Erkül, *Volkaniklastik Kayaçlar (Oluşumu, Genel Özellikleri ve Sınıflaması)*, İzmir, 2001, s.35-40.

¹² Kadiroğlu, *a.g.t.* s.90

bunların özellikle, traki-dasit, dasit, andezit ve tuf taşından oluştuğu, bu konuları incelemiş araştırmacıların kaynaklarından anlaşılmaktadır¹³.

Yapıda tespit edilen geometrik bezemeler, üç ana başlık altında sınıflandırılabilir:

- a) Basit geometrik kompozisyonlar,
- b) Geometrik örgü-düğüm kompozisyonları,
- c) Geometrik kapalı geçme kompozisyonları.

a) Basit geometrik kompozisyonlar: Damla motifi, daire veya yarım dairelerin fisto bordür gibi yan yana sıralanması şeklinde görülmektedir. Daire ve yarım daire kompozisyonları İşhan Kilisesi'nin doğu haç kolundaki arkadların kemer üzengi taşı hizalarında, batı haç kolu eksenindeki pencerede ve kubbe kasnağının bileziği yüzeyinde ayrıca naos mekânındaki sütun kaidelerinde yer almaktadır. Damla motifi kompozisyonu ise ünik bir şekilde kuzey haç kolunda yer alan yuvarlak formlu pencerenin etrafını bordür şeklinde çevrelemiştir (Foto. 6).

(Dolishana) Kilisesi'nin kubbe kasnağında yer alan sütunce kaidelerinde, Bulanık (Yeni Rabat) Kilisesi kubbe kasnak bileziğinde, Cevizli (Tbeti) Kilisesi'nin cephelerinde bulunan demet sütuncelerin kemer üzengi taşı hizalarında ve günümüzde yıkılmış olduğu için, yapının eski fotoğraflarından yararlanarak saptamış olduğumuz sütun başlıklarının yüzeylerinde; Altıparmak (Barhal) Manastır Kilisesi'nin doğu cephesinde yer alan kemerlerden iki tanesinin yüzeyinde; Tekkale (Dörtkilise) Manastır Kilisesi'nin kuzey cephesinde bulunan pencerenin kemer formundaki alınlığının yüzeyinde; Çamlıyamaç (Öşki) Manastır Kilisesi'ndeki arkadların kemer üzengi taşı hizalarında, aynı kilisenin güney cephedeki pencerenin sütunce kaidelerinde, kubbe kasnağı kaidesi ve bileziğinin yüzeyinde ve sütun kaidelerinde, Bağbaşı (Hahuli) Manastır Kilisesi'nin güney cephesinde yer alan ikiz pencerenin sütunce başlıklarında ve kemer üzengi taşlarında rastlanmaktadır. Yine aynı şekilde, İşhan Kilisesi'nde görülen geometrik antrolak motifinin benzer örneklerine Cevizli Kilisesi'nin doğu haç kolu eksenindeki pencere ile güney cephesindeki pencerelerin bordüründe ve Barhal Kilisesi'nin naos mekânındaki nişin kemer yüzeyinde de karşılaşılmaktadır.

İşhan Kilisesi'nin Kars/ Ani Örenyeri'ndeki Ermeni yapıları ile hem coğrafik yönden komşu olması, hem de buralarda oluşan her iki medeniyetin Ortaçağ döneminde Hıristiyan dinine mensup olmaları nedeniyle aralarında sanatsal bir etkileşimin oluştuğu görülmektedir. Bu nedenle İşhan Kilisesi'nde yer alan geometrik motif ve kompozisyonların benzerleriyle, Kars ve Ani'de bulunan Ortaçağ dönemi Ermeni eserlerinde de karşılaşılmaktadır. Örneğin, kilisemizdeki basit geometrik kompozisyonların benzer formdaki düzenlemelerine, Kars Ani'de yer alan Aposteles Kilisesi, jamatununda yer alan sütun başlığında, Katedral'in kuzey cephesinde yer alan kapının sütunce başlığında, Kutsal Meryem Kilisesi, kubbe kasnağının bileziğinde ve Kars'taki Havariler Kilisesi'nin batı cephesindeki pencere kemerinde rastlanmaktadır.

Gürcistan'daki yapılarda, Alaverdi Manastırı'nın (11. yy.) sütun başlıklarında Borjomi'deki Yeşil Manastır'ın (9.-10. yy.) kubbe kasnağında, Kutaisi Gelati Manastır Kilisesi'nin (12. yy.) naos kısmındaki sütun başlıklarında¹⁴, Akhalkalaki'de bulunan Kumordo Katedrali'nin (964) sütun başlıklarında¹⁵, Samtskhe-Javakheti Bölgesi'ndeki Alandze Kilisesi'nin (9. yy.) güney

¹³ Ali Osman Yıldız v.d., "Doğu Karadeniz Bölgesi'nin Doğaltaş Potansiyeli ve Doğaltaş İşletmeciliği ile ilgili Sorunlar", *Türkiye IV. Mermer Sempozyumu* (MERSEM 2003), Bildiriler Kitabı, Afyon, 2003, s. 435-448.

¹⁴ Adriano Alpagò-Novello, Giulio Leni, "Catalogue of Churches", *Art and Architecture in Medieval Georgia*, Louvain-la-Neuve 1980, s. 328, Foto.365-366

¹⁵ Rusudan Mepisashvili-Vahtang Tsintsadze, *The Arts of Ancient Georgia*, London, 1979, s. 129.

giriş kapısındaki kemerin yüzeyinde¹⁶ yine aynı bölgede bulunan Zeda Vardzia Antik Köyü'ndeki Meryem Ana Kilisesi'nin (11. yy.) güney girişindeki portalin yan bordürlerinde yan yana sıralanmış dairelerden oluşan basit geometrik kompozisyonlar bulunmaktadır¹⁷.

Ermenistan'da, Lori İli'ne bağlı Sanahin Köyü'ndeki, Sanahin Manastırı'nın (10.-13. yy.) iç mekândaki sütun başlıklarında¹⁸, Sisian Kasabası'ndaki Aziz John (Surb Yovhannes) (7. yy.) kubbe kasnağındaki sütuncelerin başlıklarında yarım daire ve daire gibi basit geometrik süslemeler görülmektedir¹⁹.

Yarım veya daire şeklindeki basit geometrik kompozisyonlara Anadolu Selçuklu döneminde; özellikle 13. yy'a ait yapıların portal ve mihraplarında rastlanmaktadır. Benzer örnekler, Erzurum'da bulunan Üç Kümbetler²⁰ anıt mezar topluluğu içerisinde yer alan İkinci Kümbet'in (14. yy.)²¹ saçak silmesinin yüzeyinde, Erzincan-Tercan Mama Hatun Türbesi'nin saçak silmesinin yüzeyinde, Konya-Beyşehir arasındaki Kızılören Han'ın (1206) mihrabında²², Antalya-Isparta arasındaki Evdir Han'ın (1210/19) portalinde²³ ve Niğde Alaeddin Camisi'nin (1223) mihrabında görülmektedir²⁴.

b) Geometrik örgü-düğüm kompozisyonları: Yapımızda geometrik örgüler, iki şeritli örgüler, dört şeritli örgüler ve belirli bir çerçeve içinde kalarak aynen tekrarlanıp, birbirine eklenerek devamlılık kazanan ve yapılarımızda genellikle bordür şeklinde görülen çok şeritli girift örgüler olarak üç alt grup gözlenmektedir (Çizim 1, 2, 3, 5; Foto. 2, 3, 4, 5, 6, 7, 9). Örgü kompozisyonları, iki veya dört şeridin yivlendirilerek birbiri ile örülmesi şeklinde oluşturulmuştur. Bu örgü motiflerinde şeritler genellikle düğümlendirilmiştir. Antrolak gibi çeşitli düğümlü dairesel motiflere de yer verilmiştir. (Çizim 1; Foto. 3). Örgü motiflerini oluşturan şeritler yivlendirilmiş ve bu şeritlerle kompozisyona görsel bir ahenk kazandırılmıştır.

İki şeritli örgü kompozisyonu örneklerine kilisenin doğu haç kolundaki dehliz penceresinin kemer yüzeyinde, güney haç kolunda yer alan yuvarlak formlu pencere bordüründe ve bu cephede yer alan haç motifi ile pencere kemer yüzeyinde, batı haç kolunun güney cephesindeki pencerenin kemer yüzeyinde, batı haç kolu ekseninde yer alan dikdörtgen formlu pencerenin etrafını saran bezeme bordür kuşağında, kuzey haç kolu üçgen alınlığının çatı silmesinde görülmektedir (Çizim 3; Foto. 7). Ayrıca kubbe kasnağının doğu, batı ve kuzey cephesinde yer alan pencere ve arkadların kemer yüzeylerinde de iki şeritli örgü kompozisyonu örneklerine rastlanmaktadır. Dört şeritli örgü kompozisyonu örneğine kilisenin sadece güney haç kolu ana ekseninin batısında yer alan pencere kemerinde yer verilmiştir (Foto. 5). Antrolak motiflerinden oluşan geometrik örgü kompozisyonu örnekleri; kilisenin doğu haç kolunda yer alan dehliz eksenindeki pencere kemerlerinde (Çizim 1; Foto. 3), batı haç kolunun güney cephesinde yer alan pencerelerin etrafını çevreleyen bordür kuşağında ve kubbe kasnağının kuzey cephesinde yer alan pencerenin kemer yüzeyinde

¹⁶ Tsiala Gabaşvili, *Portalebi Kartuli Arkitekturaşi*, Tiflis, 1955, R.6,7.

¹⁷ Gabaşvili, *a.g.e.*, Foto. 24, 25.

¹⁸ Burchard Brentjes, Stepan Mnazakanjan, Nona Stepanjan, *Kunst Des Mittelalters in Armenien*, Berlin, 1981, Foto.16; Jean Michel Thiery, Patrick Donabedian, *Armenian Art*, New York, 1989, Foto.818, 820, s. 568-569

¹⁹ Brentjes, Mnazakanjan, Stepanjan, *a.g.e.*, Foto. 58.

²⁰ Erzurum Ulu Camii ile Çifte Minareli Medrese'nin güneyindeki eski mezarlık alanı içinde bulunan üçü büyük, biri küçük, dört yapıdan oluşan mezar anıtlarına, halk arasında Üç kümbetler denilmektedir. Detaylı bilgi için Bkz: Hamza Gündoğdu, Ahmet Ali Bayhan, Muhammed Arslan, *Sanat Tarihi Açısından Erzurum*, Erzurum, 2010, s. 201-206.

²¹ Emir Saltuk Kümbeti'nin güneydoğusundaki anonim eser olan bu kümbetin kesin inşa tarihi ve banisinin kim olduğu bilinmemektedir. Ancak üslup özelliklerinden dolayı 14. yy.'ın başlarına tarihlendirilmektedir. Bkz: Gündoğdu, vd., *a.g.e.*, s. 204.

²² Ömür Bakırer, *Anadolu Mihrapları*, Ankara, 1976, s. 268.

²³ Semra Ögel, *Anadolu Selçukluları'nın Taş Tezini*, Ankara, 1987, Foto. 5.

²⁴ Bakırer, *a.g.e.*, s. 276.

bulunmaktadır. Ayrıca batı haç kolunun güney cephesindeki portalin alınlık kısmında çift yivli şeritlerden oluşan girift bir örgü kompozisyonu dikkat çekmektedir. Bunların yanı sıra tek şeritten oluşan ve “S” şeklinde kıvrılarak düğümlenen bezeme örnekleri de kilisenin kubbe kasnağının batı ve kuzey cephesindeki pencere kemerlerinde göze çarpmaktadır (Çizim 5; Foto. 9).

İşhan’daki iki şeritli örgü örneklerinin benzerlerine Bağbaşı (Hahuli) Kilisesi, kubbe kasnağında yer alan pencere kemer yüzeylerinde yer verilmiştir. İşhan’da görülen antrolak motifi benzerlerine Ani Katedrali’nin güney cephesindeki ile batı cephesindeki pencere kemerinde ve Kars’ın Kağızman İlçesi’nde bulunan Keçivan Kilisesi’nin batı cephesinde karşılaşılmaktadır.

İki şeritli örgü kompozisyonlarının Gürcistan’daki örnekleri ise, Kutaisi’deki Bagrat Katedrali’nin giriş kapısının alınlığındaki haçın kollarında ve iç mekândaki sütun başlıklarında, Mtskheta’daki Svetitshoveli Katedrali’nin (11. yy.)²⁵ batı cephesinde yer alan haçın kollarını yanlardan sınırlayan yüzeyin üzerinde, Nikorsminda (Nikorcminda) Kilise’nin (11. yy.) sütunlarında ve penceresindeki panoların yüzeylerindeki bezemelerde²⁶, Betania (Bethani) Manastır Kilisesi’nde (12.-13. yy.) bulunan sütuncenin kaidesinde²⁷, Mtsseta’da Shio-Mgvime Manastırı’ndaki (11. yy.) altarmın yüzeyinde bulunan “Çarmıha germe” sahnesinin etrafını çevreleyen örgüde²⁸ ve Batı Gürcistan’da bulunan Savane Köyü’nde bulunan Savane Kilisesi’nin (1046) batı cephesindeki girişin kemer alınlığında yatay bir şekilde yivli şeritlerden oluşan iki şeritli örgü motifi bulunmaktadır²⁹.

Ermenistan’da Keçaris (Kecaruk) Manastırı’nın (11.-13. yy. bahçesinde yer alan bir haçkarnın yüzeyinde, Sanahin Manastırı’nın (10.-13. yy.) iç mekândaki sütun başlıklarında³⁰, Sisian Aziz John (Surb Yovhannes) Kilisesi’nin (7. yy.) portalindeki kemer yüzeyinde, Ermenistan’daki yapılardan Etchmiadzin Katedrali’nin, çan kulesindeki (1653-1658) yaşam haçının etrafında iki şeritli örgü motifine yer verilmiştir³¹.

İki şeritli örgü kompozisyonunun benzer örnekleri; Bizans dönemine ait yapılardan, Antalya’nın Demre İlçesi’ndeki H. Nikolaos Kilisesi’nde (6.-7. yy.) bulunan levhalarda³², Uşak-Selçukler Kazısında ortaya çıkan kilisenin (10. yy.) narteksinde bulunan iki kemer parçasında, Kilikya’da Aphrodisias’daki St. Pantaeon Kilisesi’nde, İtalya’daki S.Nicola Kilisesi’nin (12. yy.) altarmında görülmektedir³³.

İki yerine dört şeridin birbirine örülmesi ve kesişmesiyle oluşan geometrik örgü örnekleriyle Artvin-Erzurum dışında, Tao-Klarceti Bölgesi’nin diğer yörelerinde de karşılaşılmaktadır. Kars’ın Kağızman İlçesi’nde bulunan Çengilli Kilisesi’nde dört şeritli örgü örneklerine, doğu cephesinde yer alan demet sütuncelerin kaidelerinde rastlanmaktadır.

²⁵ Mine Kadiroğlu-Bülent İşler, *Gürcü Sanatının Ortaçağı*, Ankara, 2010, Foto.193.

²⁶ Adriano Alpago-Novello, Giulio Leni, “Catalogue of Churches”, *Art and Architecture in Medieval Georgia*, Louvain-la-Neuve 1980, Foto.308.

²⁷ Mepisashvili-Tsintsadze, *a.g.e.*, s. 199, 231; Alpago-Leni, *a.g.e.*, Foto.345-348; Alpago-Leni, *a.g.e.*, kitabın kapak resmi

²⁸ Alpago- Giulio Leni, *a.g.e.*, Foto. 48.

²⁹ Gabaşvili, *a.g.e.*, Foto. 30,31.

³⁰ Brentjes, Mnazakanjan, Stepanjan, *a.g.e.*, Foto. 16; Thiery- Donabedian, *a.g.e.*, Foto.818, 820, s. 568-569

³¹ Thiery- Donabedian, *a.g.e.*, Foto. 156.

³² Sema Alpaslan, *Antalya’nın Demre (Kale) İlçesindeki H.Nikolaos Kilisesi’nde Dini Ayinle İlgili Plastik Eselerler*, Hacettepe Üniversitesi, Sosyal Bilimler Enstitüsü, (Yayımlanmamış Doktora Tezi) Ankara, 1996, Foto.171, 173.

³³ Alpaslan *a.g.t.* , Foto.171, 173.

Anadolu'daki Ermeni yapılarından Ani'deki İçkale'de bulunan Aşağıdaki Yıkık Kilise'nin³⁴ iç duvarının üst kısmındaki bordürde³⁵ ve Van Gölü'ndeki Çarpanak Adası'nda bulunan St. Jean Manastır'ının (9.-15.yy.) güney cephesinde yer alan haç motiflerinde dört şeritli örgü kompozisyonlarına yer verilmiştir³⁶.

Gürcistan'da, Svetitshoveli Katedrali'nin (11.yy.) batı cephesinde yer alan haçın kollarındaki bezemede³⁷ ve Akhalkalaki'de bulunan Kumordo Katedrali'nin (964) saçak silmesinin yüzeyinde, dört şeritli örgü kompozisyonlarına yer verildiği görülmektedir³⁸.

Ermenistan'daki yapılardan Etchmiadzin (Ejmiacin) Katedrali'nin, (1653-1658) çan kulesindeki kemerlerin yüzeylerinde³⁹ ve Kanaker Manastır'ındaki Kutsal Meryem (Surb Astuacacin) Kilisesi'nin (17. yy.) batı kapısının etrafını çevreleyen bordürde de, dört şeritli örgü kompozisyonlar bulunmaktadır.

c) Geometrik kapalı geçme kompozisyonları: Geçme motifleri, benzer veya farklı şekilde tasarlanmış kapalı geometrik öge veya formların birbirine geçmesiyle oluşan geometrik düzenlemeler şeklinde görülmektedir. Kilisemizde görülen geçme örneklerinin başlıcaları basit bir şekilde, şeritlerden oluşan daire veya yarım daire motiflerinin iç içe geçmesiyle elde edilmiş kompozisyonlardan oluşmaktadır (Çizim 4; Foto.8). Bu kompozisyon örneklerine İşhan'ın kuzey haç kolu ekseninin doğusundaki pencere kemerlerinde (Çizim 4; Foto.8) ve kubbe kasnağının güney cephesindeki arkad kemerinde karşılaşılmaktadır. Kilisemizdeki değişik bir geçme örneği ise, kuzey haç kolu ekseninin batısındaki arkad pencere kemerinde yer almakta ve şeritlerin kesişmesiyle oluşturulan daire motiflerinin merkezlerinden zikzak yapacak şekilde bir başka şeridin geçmesiyle oluşturulmuştur.

Kilisemizde yer alan geometrik geçme örnekleri ile yakın formlarda yapılmış geçme kompozisyonları, Çamlıyamaç (Öşki) Manastır Kilisesi'nin doğu cephesi ekseninin güneyindeki pencere kemeri ile bu cephenin kuzeyinde yer alan nişteki pencere kemer yüzeyinde bulunmaktadır.

İşhan Kilisesi'nin kuzey haç kolu ana ekseninin doğusunda bulunan arkadda yer alan pencere kemerindeki iç içe geçmiş dairelerden oluşan kapalı geçme kompozisyonlarının çok yakın bir örneğine Kars/Ani'de ki Tigran Honents Kilisesi'nin doğu cephesindeki niş kemerinde rastlanmaktadır. Bu bezemenin bir başka yakın formu, Gürcistan'daki Kutaisi Bagrat Katedrali'nin portal alınlık silmesinde ile Akhalkalaki-Kumurdo Katedrali, narteksin güney cephesindeki çifte sütun başlığında ve Ermenistan'daki Geghard Manastır Kilisesi'nin portal alınlığında da bulunmaktadır.

İşhan Manastır Kilisesi'nin Tao-Klarceti bölgesinde bulunan Hamamlı (Dolishana/Doliskana), Bulanık (Yeni Rabat), Cevizli (Tibeti/Tbeti), Altıparmak (Barhal/Parhali) ve Tekkale (Dörtkilise/Dörtlülkilise) ve Çamlıyamaç (Öşkvan/Öşki) Manastır Kilisesi gibi başlıca manastır yapıları arasında en yoğun geometrik bezeme programına sahip olduğu ve bu yönüyle diğer kiliselerden ayrılarak ön plana çıktığı görülmektedir. İşhan'ın yukarıda tanımlanan bu yoğun bezeme programından hareketle, bu manastır kilisesine ayrı bir önem verildiği ortaya çıkmaktadır.

³⁴ Yapı; Ani'nin güneyinde, İçkale'nin güneydoğusunda bulunmaktadır. Yapının inşa kitabesi bulunmadığından yapım tarihi bilinmemektedir. Bkz: Güler, Gül Güler, *Ani Ortaçağ Eserlerindeki Taş Süsleme*, (Hacettepe Üniv., Sos. Bil. Enst. Arkeoloji ve Sanat Tarihi Bilim Dalı, Yayınlanmamış Doktora Tezi) Ankara, 2001, s. 119-120.

³⁵ Güler, *a.g.t.*, Foto. 300.

³⁶ Thiery-Donabedian, *a.g.e.*, Foto. 153.

³⁷ Mine Kadiroğlu-Bülent İşler, *a.g.e.*, Foto. 193.

³⁸ Mepisashvili-Tumanishvili, *a.g.e.*, s. 129-130.

³⁹ Thiery- Donabedian, *a.g.e.*, s. 155-156.

Tao-Klarceti bölgesindeki dini mimariye ait geometrik plastik bezeme kompozisyonlarının birçok örneğini bünyesinde barındıran İşhan Manastır Kilisesi, bu özelliğinden dolayı bölgenin geometrik bezeme programını simgeleyen önemli bir yapı niteliği kazanmıştır. Bu bölgedeki manastır kiliselerinde yer alan geometrik bezemelerin; İşhan Manastır Kilisesi'nde yer yer tekrar edilmiş olması, kendi arasında ortak bir üslubun geliştiğini göstermektedir.

İşhan Manastır Kilisesi'nde görülen örgü kompozisyonlarının erken örnekleri, Büyük Constantin döneminde yaptırılan ve Beytullahim'de bulunan İsa'nın Doğuşu Kilisesi'nin (4.-5. yy.) mozaiklerinde görüldüğü gibi; Roma İmparatorluğu döneminde başladığı ve Antalya'nın Demre İlçesi'ndeki Aziz Nikolaos Kilisesi'nde (6. yy.) bulunan levhalarda görülen geometrik örgü örneklerinden hareketle de Bizans İmparatorluğu dönemindeki yapılarla devam ettiği anlaşılmaktadır⁴⁰.

Ortaçağda Tao-Klarceti bölgesinin Hıristiyan dinine mensup komşu sanat çevresi olan Bizans ve Ermeni dini mimarisi ile özellikle geometrik örgü kompozisyonlarında ciddi bir etkileşimin yansımaları izlenmektedir. Bu etkileşim İşhan Kilisesi ile Kars/Ani'de yer alan Ermeni kiliselerinde gözlemlenebilmektedir. Bunun yanı sıra Bagratlı Beyliği'ndeki yönetici sınıfın Bizans imparatorluğu ile olan siyasi birlikteliği ve her iki toplumun ortak Hıristiyan Ortodoks inancına mensup olmaları nedeniyle, Tao-Klarceti bölgesindeki manastır kiliselerinde uygulanan geometrik plastik bezemelerde Roma ve Bizans dönemi mozaik sanatının etkilerinin görülmesi, Gürcü Bagratlıların coğrafik olarak uzakta bulunan sanat çevreleri ile yakın ilişkiler kurduğunu doğrulamaktadır. Bu ana etkileşimle beraber; Tao-Klarceti bölgesindeki kiliselerde görülen geometrik plastik bezeme kompozisyonlarında yer alan şeritlerin yivlendirilmiş olması ve şerit sayısının artmasıyla kompozisyonun ahenkli bir görünüm kazanması, bu bölge mimarisine has bir üslubun oluştuğunu ortaya koymaktadır.

KAYNAKLAR

Aladashvili, Natela, *Gürcistan'da Mimari Bezeme (5-11. Yüzyılların Figürlü Kabartmaları)*, Moskova, 1977 (Rusça).

Alpago-Novello Adriano, Leni Giulio, "Catalogue of Churches", *Art and Architecture in Medieval Georgia*, Louvain-la-Neuve, 1980.

Amiranaşvili, Shalva, *Kartveli Helovnebis İsporia (Gürcü Sanat Tarihi)*, Tiflis, 1971.

Aytekin, Osman, *Ortaçağdan Osmanlı Dönemi Sonuna Kadar Artvin'deki Mimari Eserler*, Ankara, 1991.

Bakırer, Ömür, *Anadolu Mihrapları*, Ankara, 1976.

Baltrusaitis, Jurgis, *Etudes Sur l'art Médiéval en Georgie et en Arménie*, Paris, 1929.

Bayram, Fahriye, *Artvin'deki Gürcü Manastırlarının Mimarisi*, İstanbul, 2005.

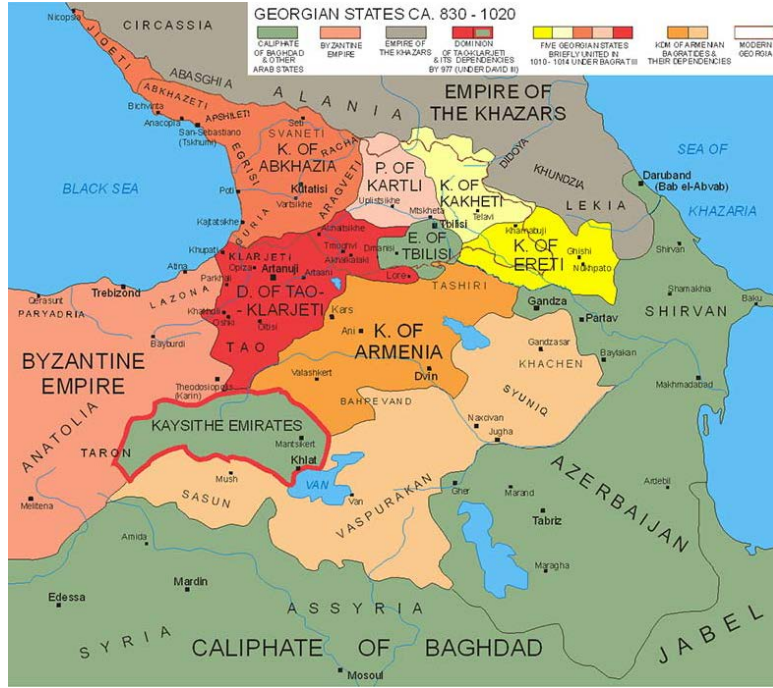
Berdzenişvili, N., Canaşa, S., *Gürcistan Tarihi*, İstanbul, 2000.

Beridze, Vahtang, *Monuments de Tao-Klarjetie dans l'histoire de l'architecture Georgienne*, Tiflis, 1981.

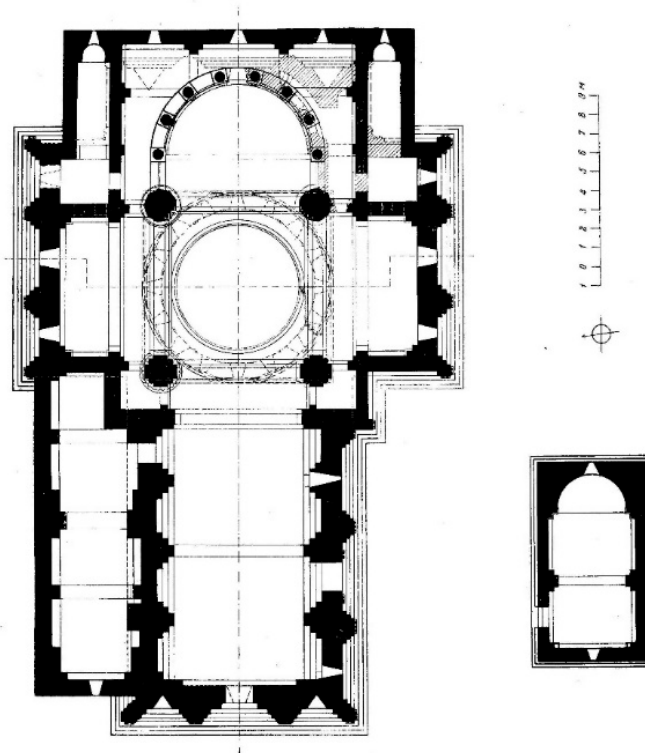
⁴⁰ Sema Doğan, Nilay Çorağan, Vera Bulgurlu, Çiğdem Alas, Ebdur Fındık, Emre Apaydın, *Demre-Myra Aziz Nikolas Kilisesi*, İstanbul, 2014, s. 119; Sema Alpaslan, *Antalya'nın Demre (Kale) İlçesindeki H.Nikolaos Kilisesi'nde Dini Ayinle İlgili Plastik Eserler*, Hacettepe Üniversitesi, Sosyal Bilimler Enstitüsü Yayınlanmamış Doktora Tezi, Ankara, 1996, Foto.171, 173.

- Brentjes, Burchard - Mnazakanjan, Stepan - Stepanjan, Nona, *Kunst Des Mittelalters in Armenien*, Berlin, 1981.
- Brosset, Marie Felicite, *Gürcistan Tarihi (Eski Çağlardan 1212 Yılına Kadar)*, Ankara, 2003.
- Çam, Nusret, “Türk ve İslam Sanatlarında Altı Kollu Yıldız (Mühr-i Süleyman)” *Yılmaz Önge Armağanı*, Konya, 1993.
- Djobadze, Wachtang, *Early Medieval Georgion Monasteries In Historic Tao, Klarjet'i, and Şavşet'i*, Franz Steiner Verlag, Stuttgart, 1992.
- Gabaşvili, Tsiala, *Portalebi Kartuli Arkitekturaşı*, Tiflis, 1955.
- Giviashvili, Irene - Koplastadze Irakli, *Tao-Klarjeti*, Tiflis, 2004.
- Güler, Gül, *Ani Ortaçağ Eserlerindeki Taş Süsleme*, (Hacettepe Üniv., Sos. Bil. Enst. Arkeoloji ve Sanat Tarihi Bilim Dalı, Yayınlanmamış Doktora Tezi) Ankara, 2001.
- Gündoğdu, Hamza-Aarand, Roos, *Kuzeydoğu Anadolu'da Mimari*, İstanbul, 2009.
- Kadiroğlu, Mine, “Ortaçağ Gürcü Mimarisi 1996 Yılı Yüzey Araştırması”, *XV. Araştırma Sonuçları Toplantısı*, I. Cilt.
- Kadiroğlu, Mine, *Doğu Anadolu'da IX. – XI. Yüzyıl Manastır Toplulukları İşhan Manastırı*, (Hacettepe Üniversitesi, Sosyal Bilimler Enst. Arkeoloji ve Sanat Tarihi Bilim Dalı, Yayınlanmış Doktora Tezi), Ankara, 1989.
- Kadiroğlu, Mine - İşler Bülent, *Gürcü Sanatının Ortaçağı*, Ankara, 2010.
- Korkut, Tahsin, *Artvin'deki İşhan ve Cevizli (Tbeti) Manastır Kiliselerindeki Taş Süsleme Örnekleri*, Yüzüncü Yıl Üniversitesi, Sos. Bil. Enst. Yayınlanmamış Yüksek Lisans Tezi, Van, 2010.
- Korkut, Tahsin, *Artvin ve Erzurum İllerindeki Bagratlı Dönemi Hıristiyan Dini Mimarisinde Taş Bezeme*, Yüzüncü Yıl Üniversitesi, Sos. Bil. Enst. Yayınlanmamış Doktora Tezi, Van, 2016.
- Marr, Nicolai - Grigol Hantstenis Sovreba, *Tao-Klardjetida Savşatı Ekbetisa*, St. Petersburg, 1911.
- Mepişaşvili, Rusudan - Zinzadze, Vahtang, *The Arts of Ancient Georgia*, London, 1979.
- Ögel, Semra, *Anadolu Selçukluları'nın Taş Tezyinatı*, Ankara, 1987.
- Özkan, Haldun, *Öşkvank Manastırı*, Erzurum, 2010.
- Sağır, Güner, *Kars ve Çevresi, Kral Abas (928-953) Dönemi Kiliseleri: 'Surp Arak'elots Kilisesi' ve 'Kümbet Kilise'*, Hacettepe Üniversitesi Sosyal Bilimler Enst. Sanat Tarihi Anabilim Dalı, (Yayınlanmamış Yüksek Lisans Tezi), Ankara, 2008.
- Silogava, V.İ. - Şengelia, K.A., *Tao-Klarceti*, Tiflis, 2006.
- Takaishvili, Eqvtime, *L'Album Architecture Géorgienne*, Tiflis, 1924.
- Takaishvili, Eqvtime, *1917 Yılında Gürcistan'ın Güneyinde Yapılan Arkeolojik Araştırmalar*, (Rusça) Tiflis, 1952.

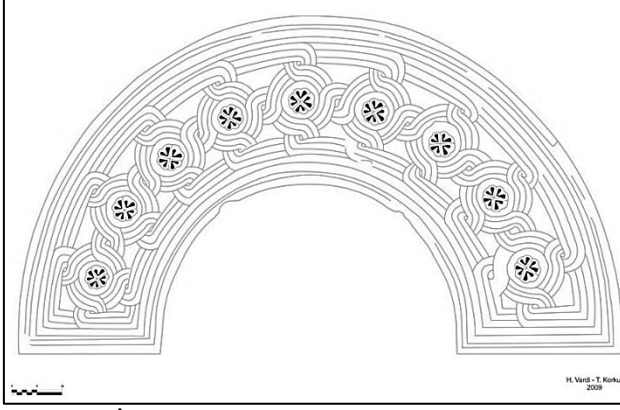
ŞEKİL VE FOTOĞRAFLAR



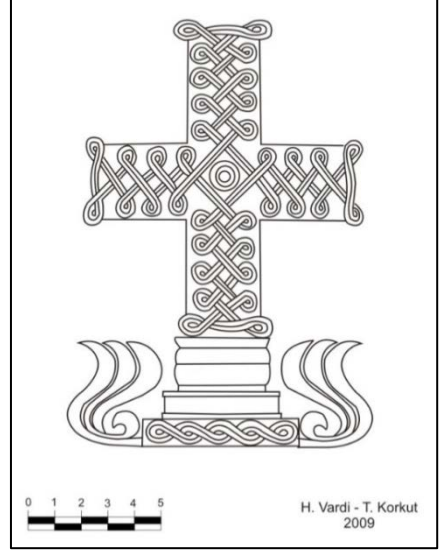
Harita 1: 830-1020 Yıllarında Gürcistan Durumu (Andrew Andersen)



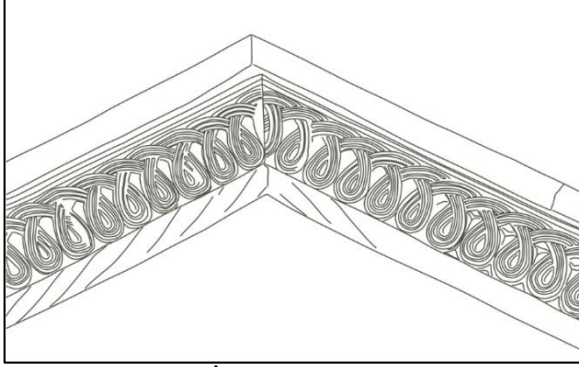
Plan 1: Işhan Manastır Kilisesi (E. Takaşvili'den)



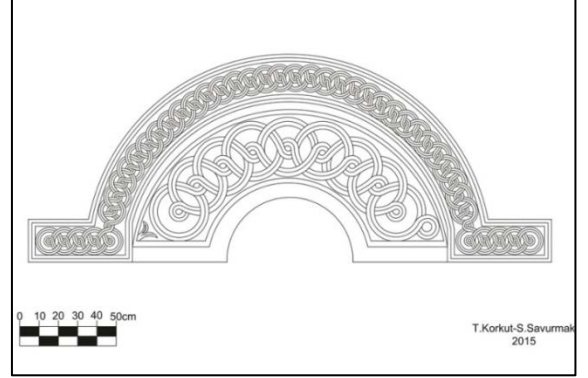
Çizim 1: İřhan Manastır Kilisesi, doęu haç kolu, ana eksenindeki dehliz pencere kemiđi.



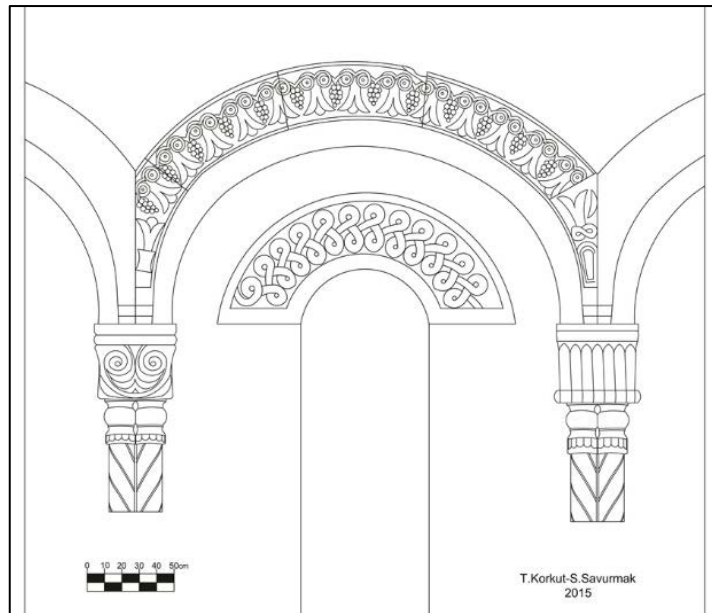
Çizim 2: İřhan Manastır Kilisesi, gúney haç kolu cephesi alınlıęında yer alan haç motifi.



Çizim 3: İřhan Manastır Kilisesi, kuzey haç kolu saçak silme detayı



Çizim 4: İřhan Manastır Kilisesi, kuzey haç kolu, eksenin doęusundaki pencere kemiđi.



Çizim 5: İřhan Manastır Kilisesi, kubbe kasnaęının batı cephesi detay 2.



Foto. 1: İřhan Manastır Kilisesi, genel grnm.



Foto. 2: İřhan Manastır Kilisesi, doęu ha kolu, ana eksenindeki pencere kemeri.



Foto. 3: İřhan Manastır Kilisesi, doęu ha kolu, ana eksenindeki dehliz pencere kemeri.



Foto. 4: İřhan Manastır Kilisesi, gney ha kolu gen alınık, ha motifi.



Foto. 5: İřhan Manastır Kilisesi, gney ha kolu, eksenin gneyindeki arkad penceresi.



Foto. 6: İřhan Manastır Kilisesi, batı ha kolu, eksenindeki pencere detay.



Foto.7: İřhan Manastır Kilisesi, kuzey ha kolu, üçgen alınlık detay.



Foto. 8: İřhan Manastır Kilisesi, kuzey ha kolu, eksenin doğusundaki arkad penceresi.

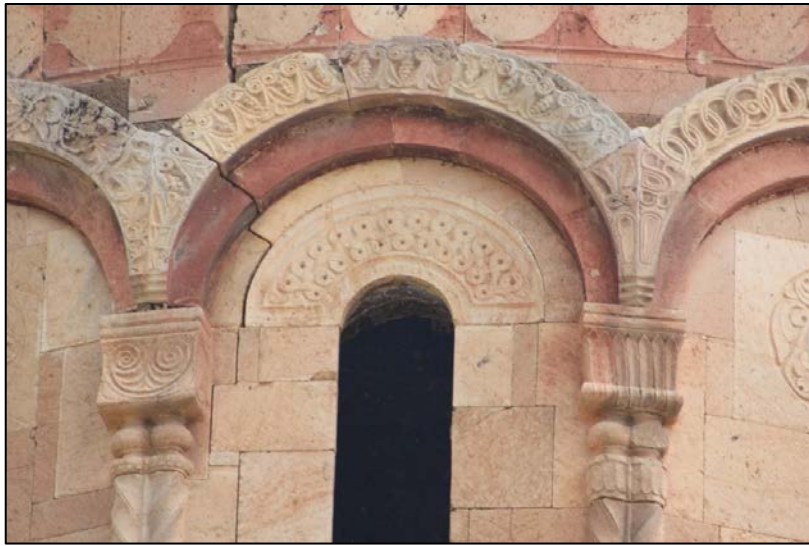


Foto.9: İřhan Manastır Kilisesi, kubbe kasağı, batı cephesi, pencere kemer detayı.