

## ÇORUH IRMAĞI - DERINER BARAJ SULARI ALTINDA KALAN TAŞINMAZ KÜLTÜR VARLIKLARIMIZDAN KURTARILAN BAZI ÖRNEKLER

Osman AYTEKİN\*

### Özet

*Bu bildirimizde; Artvin İli, Merkez İlçesi yakınında yer alan ve 2012 yılında inşası tamamlanan ülkemizin en yüksek beton gövdeye sahip Deriner Barajı ve HES göledinin rezerv alanı içerisinde kalan Zeytinlik ve Oruçlu köylerindeki tescilli taşınmazlardan 2 cami, 2 türbe ve 1 adet de konak olmak üzere toplam 5 adet taşınmaz kültür varlığının tanıtımı yapılacaktır. Yapılar; Osmanlı öncesi, Osmanlı dönemi ve sonrasını kapsamaktadır.*

*1997 yılında başlanan ve halen devam etmekte olan Artvin ve ilçelerindeki kültür varlıklarının tespitini içeren Yüzey Araştırmaları, Kültür ve Turizm Bakanlığı'nın izinleri çerçevesinde başkanlığımdaki ekip tarafından yürütülmektedir. Söz konusu bu mimari yapılar, Yüzey Araştırması kapsamında incelenmiştir.*

*İlk kez tarafımızca incelemeleri yapılan; Artvin-Merkez İlçesi'ne bağlı Zeytinlik Köyü'nde bulunmakta olan Zeytinlik Köyü Camii, Aşağı Türbe ve Yukarı Türbe ile Artvin-Merkez Oruçlu Köyü'nde yer almakta olan Oruçlu Köyü Camii ve Şükrü Ağa Konağı etraflıca tanıtılacaktır.*

*Sözü edilen her iki köy yerleşmesi, günümüzde baraj sularının altında kalmıştır. Ancak, Kültür ve Turizm Bakanlığı ile 26.DSİ Bölge Müdürlüğü arasında yapılan protokol çerçevesinde yukarıda sözü edilen taşınmaz kültür varlıkları, plan-proje çerçevesinde baraj göledinin üst kodundaki köy yerleşmelerinde aslına uygun olarak yeniden inşa edilmişlerdir.*

*Böylece, yörede ilk kez uygulanan taşınmaz kültür varlığının yaşatılmasına yönelik bu sürecin başarılı/başarısız öyküsü, bilim camiasının takdirlerine görsel malzeme eşliğinde sunulmuş olunacaktır.*

**Anahtar Kelimeler:** Çoruh Vadisi, Deriner Barajı, Cami, Türbe, Konak.

## SOME EXAMPLES OF OUR IMMOVABLE CULTURAL PROPERTIES SUBMERGED UNDER THE ÇORUH RIVER – DERINER DAM

### Abstract

*In this statement, presentation of Deriner Dam which is located near Central District, Artvin Province and whose construction was completed in 2012 and has the highest main dam (dam embankment) in our country and also Olive Grove which remains in the reserve area of the pond HES and immovable registered including two mosques, two mausoleums, and a mansion, totally five of the immovable registered in Oruçlu villages will be made. Structures; comprise Pre-Ottoman, the Ottoman period and after.*

*Surveys, including the identification of cultural assets in Artvin in its districts, started in 1997 and still continues, are carried out by the team headed by me within the framework allowed by the Ministry of Culture and Tourism. The architectural structures in question are studied within the Surface Exploration.*

*Investigations carried out by us for the first time; Zeytinlik Köyü (Village) Mosque, located in Zeytinlik Village in Artvin-Central District, Aşağı Türbe (The Mausoleum Up), Yukarı Türbe (The Mausoleum Down) and Oruçlu Village Mosque and Mansion of Şükrü Ağa will be introduced in detail.*

*The mentioned both village settlements submerge under the dam today. However, in the frame protocol signed between the Regional Directorate 26.DSI with the Ministry of Culture and Tourism, immovable cultural properties mentioned above, in the village settlement in the upper code of the pond, were constructed origin in accordance.*

---

\* Yrd. Doç. Dr., Yüzüncü Yıl Üniversitesi, Edebiyat Fakültesi Sanat Tarihi Bölümü. e-mail: aytekinosman@yahoo.com.

Thus, a successful/unsuccessful story of the process for the preservation of an immovable cultural property for the first time in the region will be submitted with visual material to the discretion of the scientific community.

**Keywords:** Çoruh Valley, Deriner Dam, Mosque, Tomb, Mansion

### Artvin'in Coğrafi Konumu ve Tarihsel Geçmiş

Artvin; Rize, Erzurum ve Ardahan illeri ile çevrelenmiş, Gürcistan'a komşu şehirlerimizden biridir. Merkez, Borçka, Murgul, Ardanoç, Şavşat ve Yusufeli iç kısımda; Hopa ve Arhavi ise Karadeniz kıyısında olmak üzere sekiz ilçesi bulunmaktadır. 7.436 km'lik alana sahip olan ilin rakımı 550 m, toplam nüfusu 2015 yılı verilerine göre 168.370 kişidir<sup>1</sup>.

Eskiçağ ve sonrasında Kolhis, Klarceti, Nigali adlarıyla tanımlanan Artvin yöresi, Osmanlı idaresinde Livane (Livana), Cumhuriyet döneminde ise Çoruh ve Artvin adı ile anılmıştır<sup>2</sup>.

İl sınırları içerisinde "yazılı tarih öncesi ve sonrası" aydınlatacak arkeolojik kazılar çok yetersiz olduğu gibi, yüzey araştırmaları da henüz tamamlanmış değildir. Ancak, Şavşat ve Yusufeli ilçelerinde tesadüfen ele geçen bronz baltalar sayesinde ilin tarihsel geçmişi, şimdilik Tunç çağına kadar indirgenebilmektedir<sup>3</sup>. M.Ö. V. yy.' in sonlarında bölgeden geçen Ksenophon' a göre Artvin ve çevresinde Kolklar, Makaronlar ve Taoklar gibi bir takım budunların yaşadıkları belirtilmektedir<sup>4</sup>. Yine, Murgul' daki bakır madeni yataklarında bulunmuş olan ve C14 metoduna göre M.Ö. IV. yy.' in ortalarına tarihlendirilen ahşaptan madenci küreğinden anlaşılacağı üzere, yörede çok eskiden beri maden üretiminin yapıldığı belirlenmiştir<sup>5</sup>. M.Ö. I. yy.' da yaşamış olan coğrafyacı Strabon da, bu yerel halkların varlığını doğrulamaktadır. Yörede; Roma, Arsaklı ve Sasanilerin siyasi egemenliklerinin ardından; Ortaçağ' da başlangıçta İberya Krallığı, sonrasında ise, Bizans'ın himayesinde Hıristiyan Gürcü Bagratlı Krallığının varlıkları bilinmektedir<sup>6</sup>.

XI. yy. itibariyle yörede başlayan Selçuklu akınları, Kanuni döneminde Erzurum beylerbeyi İskender Paşa tarafından 1551 tarihinde Hıristiyan Atabeklerin yönetim merkezi durumundaki Ardanoç Kalesi alınarak, Artvin Osmanlı egemenliğine katılmıştır<sup>7</sup>. Osmanlı döneminde Arhavi, Hopa ve Borçka Trabzon'a; Artvin, Ardanoç, Şavşat ve Yusufeli Çıldır eyaletine bağlı olarak yönetilmiştir<sup>8</sup>. 1828 yılında Çıldır'ın (Ahıska) Ruslar'ın eline geçmesi nedeniyle, Çıldır'a bağlı idari birimler Erzurum eyaletine dahil edilmiştir. 1877-1878 Osmanlı-Rus savaşının sonucunda 3 Mart 1878'de imzalanan Ayastefanos Antlaşması gereğince, Artvin'in Batum livasına bağlı Artvin-Merkez, Ardanoç, Borçka, Şavşat ve Hopa'nın Kemalpaşa beldesi savaş tazminatı olarak Ruslar' a terk edilmiş ve bu durum 3 Mart 1918'de imzalanan Brest-Litovsk anlaşmasına kadar sürmüştür. Bunun ardından İngiliz ve Gürcülerin geçici işgalleri olmuşsa da, TBMM' nin girişimleri sonucu 23 Şubat 1921'de Artvin anavatanına kavuşmuş ve bu durum 16 Mart 1921'de imzalanan Moskova Anlaşmasıyla kesinlik kazanmıştır. Ancak, önemli kültür ve ticaret

<sup>1</sup> www.nufusu.com/il/artvin-nufusu; (Erişim:18.11.2016).

<sup>2</sup> Mustafa Fayda, "Artvin", *Türkiye Diyanet Vakfı İslam Ansiklopedisi*, C. III, s. 420-422.

<sup>3</sup> Kurt Bittel, "Artvin'de Bulunan Tunçtan Mamul Asarı Attika", *Türk Tarih Arkolojya ve Etnografya Dergisi*, 1,1933, s. 150-156.

<sup>4</sup> Ksenophon, *Anabasis*, (Çev.T.Gökçül), İstanbul, 1976, s. 134.

<sup>5</sup> Egün Kaptan, "Murgul Madenindeki Anayatak Kökenli Eski Devirlere Ait Bir Buluntu", *M.T.A. Enstitü Dergisi*, 89, 1977, s. 90-94.

<sup>6</sup> Yılmaz Öztuna, *Devletler ve Hanedanlar*, C.III, 1990, s. 487-491.

<sup>7</sup> M.Fahrettin Kırzioğlu, *Osmanlıların Kafkas Ellerini Fethi*, Ankara: Türk Tarih Kurumu Basımevi, 1993, s. 121-249.

<sup>8</sup> Tuncer Baykara, *Anadolunun Tarihi Coğrafyasına Giriş*, C.I, Ankara, 1988, s. 104-109.

merkezi durumundaki Batum ve çevresi Gürcistan'a bırakılmıştır. 7 Temmuz 1921'de sancak olarak kurulan Artvin, 24 Nisan 1921'de İl'e dönüştürülmüştür<sup>9</sup>.

### **Çoruh Irmağı ve Deriner Barajı**

Antik dönemde Akampsis (Yunanca,başeğmez anlamına geldiği söylenir), Ortaçağ'da ve sonrasında Çorohsi, Çoroğ/Çoruğ veya Çorok/Çorohi, olarak anılan; Evliya Çelebi'nin "cûy-i rûh"dan bozma 'can ırmağı' olarak andığı ve Gürcistan'da Çorohi olarak isimlendirilen Çoruh ırmağı<sup>10</sup>; ülkemizin Erzurum, Bayburt ve Artvin; Gürcistan'ın ise Batum toprakları içerisinde akış göstermekte olup, toplam uzunluğu 376 km.'dir. Bunun 355 km.'si Türkiye içinde, 21 km.'si Gürcistan'da yer almaktadır.

Artvin 26.DSİ . Bölge Müdürlüğü'nün kontrollülüğünde 08.01.1998 tarihinde ERG İnş. Tic. ve San. A.Ş. liderliğinde Rusya ve İsviçre'ye ait beşi yabancı olmak üzere altı firma tarafından 2005 yılında bitirilmek üzere yapımına başlanan ancak 2012 yılında bitirilebilen Deriner barajı ve HES inşaatı ; Artvin kentinin 5 km. membasından başlayarak, 392 m. maksimum su seviyesinde Yusufeli ilçesine doğru devam eden ana kol yaklaşık 45 km., Ardanuç ve Şavşat ilçeleri istikametinde gelişen yan kolları ise yaklaşık 30 km. olmak üzere toplam 75 km. uzunluğunda olacaktır. Baraj sularından Artvin-Merkez ilçeye bağlı Salkımlı, Kalburlu, Zeytinlik, Oruçlu, Ballüzüm, Sarıbudak, Dokuzoğul, Köşeler, Derinköy, Dikmeli, Aşağı Maden, Hamamlı, Çimenli, Sakalar, Ortaköy, Bağcılar; Yusufeli'ne bağlı Cevizlik, Narlık, Zeytincik, Yarbaşı, Çağlayan, Yağcılar; Ardanuç'a bağlı Gümüşhane, Avcılar, Soğanlı, Ferhatlı gibi köy ve bu köylere bağlı mahalle ya da bağlık olarak adlandırılan yerleşim birimleri etkilenmiştir.

### **Merkez Zeytinlik Köyü'ndeki Taşınmaz Kültür Varlıkları**

#### **1. Zeytinlik Köyü Camii**

Artvin merkezine bağlı Zeytinlik köyünde bulunan ve cephelerin ekseriyeti düzgün kesme ve moloz taş, diğer kısımlarıysa ahşap malzeme ile inşa edilen cami (Foto. 1) ; dıştan 13.00x12.50 m. ölçülerinde kare planlı harime sahip olup, kuzey yönünde altışar ahşap direk üzerine oturan, yanları açık tutulmuş ve iki kattan oluşan son cemaat yeri bulunmaktadır (Çizim 1). Düz tavanlı, kırma çatılı ve alaturka kiremit örtülüdür. Kuzeybatı köşesinde yapıya sonradan eklenmiş tek şerefeli betonarme bir minareye sahiptir (Foto. 2). Harime giriş, iki ahşap kanatlı dikdörtgen formlu bir anıtsal kapıyla sağlanmaktadır. Sekiz adet ahşap direk üzerine oturtulmuş "U biçiminde" köşklü ve korkuluklu ahşaptan mahfili bulunmaktadır. Buraya; içten kuzeybatı köşesine yerleştirilen ahşap merdivenle ve son cemaat yerinin üst kısmıyla irtibatlandırılmış bir kapı ile geçilmektedir. Ahşap minberi orijinaldir, mihrabı ise sadedir (Foto. 3). Yapı; doğu, batı ve güney duvarlarındaki beşerden on beş, kuzey duvarında ise üç olmak üzere toplam on sekiz pencere ile aydınlatılmıştır. Caminin özellikle içteki ahşap elemanları özenli işçilik ve oyma tekniği ile yapılan zengin süslemelere sahiptir. Ayrıca; harime giriş sağlayan kapının kanatları, minber ve tavan göbeğinde de süslemelere yer verilmiştir. Giriş kapısı üzerinde bulunan kitabesine göre yapının H. 1272 (1857) tarihinde Saliha Hanım tarafından Osmanlı döneminde yaptırılmıştır. Çok az onarımla günümüze gelebilmiş ve ibadete açık bulunmaktadır<sup>11</sup>.

Deriner Barajının Mart 2012 tarihinde su tutmaya başlamasından önce Kültür ve Turizm Bakanlığı'nın ilgili birimleri ve Bilim Komisyonunun önerileri doğrultusunda yapı belgelenmiştir.

<sup>9</sup> Halit Özdemir, *Artvin Tarihi*, Ankara: Egem Mabaacılık, 2002, s. 11-308.

<sup>10</sup> Evliya Çelebi, *Seyahatname*, C.I-II, İstanbul: Üçdal Neşriyat, 1999.

<sup>11</sup> Yapı, Trabzon K.T.V.K.B.K. tarafından 10.05.2002 tarih ve 4431 sayılı kararıyla tescillenmiştir. Bknz.Osman Aytekin, *Ortaçağdan Osmanlı Dönemi Sonuna Kadar Artvin'deki Mimari Eserler*, Ankara: Kültür Bakanlığı Yayınları, 1999, s. 119-126; *Türkiye'de Vakıf Abideler ve Eski Eserler-Artvin İli*, C. I, Ankara: Vakıflar Genel Müdürlüğü Yayınları, 1983, s. 747-748.

Ayrıca, DSİ 26. Bölge Müdürlüğü'nün bütçesiyle 13.07.2012 tarihinde müteahhit Ali ÖZARSLAN'a ait ekip tarafından baraj suları köye ulaşmadan önce sökülerek, 2011-2014 yılları arasında Zeytinlik Köyü'nün yeni yerleşim yerinin üst tarafında 450 m. kodunda, Artvin-Erzurum karayolunun güzergahında yeniden aslına uygun olarak inşa edilmiştir. Böylece tescilli taşınmazlardan biri olan cami, baraj sularının altında kalmaktan kurtarılmıştır (Foto. 4).

## 2. Aşağı Türbe

Artvin merkezine bağlı Zeytinlik köyü karşısında, Çoruh ırmağının kıyısında, geliri camiye ait olan zeytinlik ve meyve ağaçlarından oluşan vakıf arazisi üzerinde yer alan türbe (Foto. 5); iç döşemesi altında kriptası olan, dıştan 7.90x7.82 m. ölçülerinde kare planlı ve tromplarla geçilen merkezi kubbeli bir yapıdır (Çizim 2; Foto. 6). Cephe duvarları taş, kubbesi ve kriptasının tonoz örtüsü tuğladandır. Yapıya kuzeyden girilmektedir ve güney duvarında bozulmuş durumda mihrabı bulunmaktadır. Cephelerin dış kaplama taşları tümüyle yerlerinden söküldüğünden kapı ve pencere formları bozulmuştur. Ancak, kuzeyde iki, diğer yönlerde birer olmak üzere toplam beş adet pencereye yer verildiği anlaşılmaktadır. Kripta, iç mekanın orta kısmında ve doğu-batı doğrultusunda dikdörtgen plana sahiptir. Buradaki mezarlar tümüyle bozulmuştur ve içi çakıl taşları ile doludur. Üzerinde herhangi bir süsleme ve kitabesi bulunmamaktadır. Erken Selçuklu türbelerine benzerlik göstermesi ile XII. yüzyıldan ve Saltuklulara ait olabileceğini tahmin etmekteyiz. Kaplama taşlarının Zeytinlik Camii'nin cephesinde kullanıldığı bilinmektedir. Terkedilmiş durumdadır ve zaman zaman işlevi dışında kullanılmaktadır<sup>12</sup>.

Türbe, tarafımızca daha önceki yıllarda gerçekleştirdiğimiz Yüzeysel Araştırması sırasında tespit ve incelenmesi yapılmıştı. Ancak türbenin içerisinde doğu-batı doğrultusunda zemine yerleştirilen kriptanın içerisi çakıl ve toprakla zaman içerisinde dolmuş olduğundan dolayı bu kısımda elverişli plan-rölöve çalışması yapılmamıştı. Ancak Deriner Baraj sahası içinde bulunan bu türbeye ilişkin Kültür ve Turizm Bakanlığının önerileri ile Artvin 26.DSİ Bölge Müdürlüğü'nün maddi destekleri çerçevesinde oluşturulan proje doğrultusunda söz konusu türbenin kriptası Rize Müze Müdürlüğü uzmanlarının denetiminde Nisan 2011 tarihinde Sondaj Kazısı gerçekleştirilmiştir. Böylece tarafımızca bir kez daha söz konusu Türbe, plan-rölöve bazında incelenmiştir (Foto. 7). Bu çerçevede kriptanın doğu-batı doğrultusunda içten 3.75x4.65 m boyutlarında dikdörtgen planlı beşik tonoz örtülü olduğu saptanmıştır. Kriptanın içerisine doğu taraftan olmak üzere taş basamaklı merdivenle inilmektedir. Kriptanın tonoz örtüsü tuğla malzeme ile yan duvarlar ise kaba yonu taşı, taba döşemesinde ise tuğla malzeme kullanıldığı anlaşılmaktadır. İçerisinde herhangi bir mezar yapısına rastlanılmamıştır. Ancak Kurtarma Kazısı sırasında dışarıya taşınan hafriyat içerisinde muhtemelen taştan mezar kapağı olabilecek malzeme görülmüştür. Yine, bu hafriyat içerisinde bozulmuş olarak sırlı tuğla malzemenin bulunuşu dikkat çekmektedir. Buradaki sırlı tuğlanın hangi birimin kaplaması olarak uygulandığı konusunda insitü verilere ulaşamamıştır.

Deriner Barajının Mart 2012 tarihinde su tutmaya başlamasından önce Kültür ve Turizm Bakanlığının ilgili birimleri ve Bilim Komisyonunun önerileri doğrultusunda yapı belgelenmiştir. Aşağı Türbe, Ağustos-Eylül 2012 tarihlerinde herhangi bir müdahale yapılmadan baraj sularının altında kalmışlardır. Türbe, 2011-2014 tarihleri arasında müteahhit Ali ÖZARSLAN'a ait ekip tarafından birebir ölçülerinde Zeytinlik Camisinin yanına yeniden inşa edilmiştir (Foto. 8).

<sup>12</sup> Her iki türbe, Trabzon K.T.V.K.B.K. tarafından 10.05.2002 tarih ve 4431 sayılı kararıyla tescillenmiştir. Yapı, Trabzon K.T.V.K.B.K. tarafından 10.05.2002 tarih ve 4431 sayılı kararıyla tescillenmiştir. Bknz. Aytekin, *a.g.e.*, s. 231-234; *Vakıf Abideler*, s. 748-750.

### 3. Yukarı Türbe

Aşağı türbenin yaklaşık 500 m. güneybatı yönünde yukarısında ve zeytinlik ağaçlarından oluşan arazinin kenarında bulunan türbe; dıştan 8.55x8.40 m. ölçülerinde, iç kriptası, merkezi kubbeli yapısıyla ve malzemesiyle Aşağı Türbenin bir benzeridir (Çizim 3). Bunun da dış kaplama taşları tümüyle sökülmüştür (Foto. 9). Diğerinden farklı olarak; kriptası kuzey-güney doğrultusunda düzenlenmiştir ve güney duvarına pencere konmamış, bunun yerine doğu duvarına altlı-üstlü iki pencere yerleştirilmiştir. XII. yüzyıldan ve Saltuklu eseri olmalıdır. Yapı, günümüzde terk edilmiş durumdadır<sup>13</sup> (Foto. 10).

Türbe, daha önceki yıllarda yüzey araştırması sırasında tarafımızca tespit ve incelenmesi yapılmıştı. Ancak türbenin içerisinde kuzey-güney doğrultusunda zemine yerleştirilen kriptanın içerisi çakıl ve toprak malzeme zaman içerisinde dolmuş olduğundan dolayı bu kısımda elverişli plan-rölöve çalışması yapılmamıştı. Ancak Deriner Baraj sahası içinde bulunan bu türbeye ilişkin Kültür ve Turizm Bakanlığının önerileri ile Artvin DSİ Bölge Müdürlüğü'nün maddi destekleri çerçevesinde oluşturulan proje doğrultusunda söz konusu türbenin kriptası Rize Müze Müdürlüğü uzmanlarının denetiminde Nisan 2011 tarihinde Sondaj Kazısı gerçekleştirilmiştir. Böylece tarafımızca bir kez daha söz konusu Türbe plan-rölöve bazında incelenmiştir (Foto. 11) Bu çerçevede kriptanın kuzey-güney doğrultusunda içten 4.25x6.40 m boyutlarında dikdörtgen planlı beşik tonoz örtülü olduğu saptanmıştır. Kriptanın içerisine kuzey taraftan olmak üzere taş basamaklı merdivenle inilmektedir. Kriptanın tonoz örtüsü tuğla malzeme ile yan duvarlar ise kaba yonu taşı, taban döşemesinde ise tuğla malzeme kullanıldığı anlaşılmaktadır. İçerisinde herhangi bir mezar yapısına rastlanılmamıştır. Kazı sonucu kriptadan çıkan hafriyat içerisinde sırlı tuğla parçaları burada gözlemlenememiştir. Kriptasının büyüklüğü ve yönü dışında benzer plan ve malzeme özellikleri içeren bu türbenin de Aşağı Türbe ile eş zamanlı olarak yapılmış olabileceği söylenebilir. Yukarı Türbe, 15 Ekim-10 Kasım 2012 tarihinde müteahhit Ali ÖZARSLAN'a ait ekip tarafından baraj suları yapıya ulaşmadan önce basit onarım çerçevesinde hidrolik kireçle güçlendirilmesi yapılmış ve kapı-pencere açıklıkları kapatılmıştır ve 15 Kasım 2012 tarihi itibarıyla de baraj sularının altında kalmıştır. Türbe, 2011-2014 tarihleri arasında müteahhit Ali ÖZARSLAN'a ait ekip tarafından onaylı proje çerçevesinde Zeytinlik Camisinin yanına yeniden inşa edilmiştir (Foto. 12).

### Merkez Oruçlu Köyü'ndeki Taşınmaz Kültür Varlıkları

#### 1. Oruçlu Köyü Camii

Artvin merkezine bağlı Oruçlu köyünde bulunan ve cepheleri düzgün kesme taş, iç kısmı ise ahşap malzeme ile inşa edilmiş olan cami; dıştan 13.50x12.25 m. ölçülerinde kare planlı harime sahip olup, düz tavanlı, kırma çatılı, alaturka kiremit örtülü ve minaresiz bir yapıdır (Çizim 4). Son cemaat yeri bulunmamaktadır. Altında, doğu yönünden giriş sağlanan bodruma sahiptir (Foto. 13). Harime giriş kuzeyden ve anıtsallaştırılmaya çalışılan kapı ile sağlanmaktadır. İçte, sadece kuzey bölümünde olmak üzere 6 adet ahşap direk üzerine oturan 2.10 m. eninde mahfile yer verilmiştir (Foto. 14). Buraya içten kuzeybatı köşeye konulan ahşap merdivenle çıkılmaktadır. Mihrabın ve 1951 yılında yenilenen ahşap minberin önemli bir özelliği bulunmamaktadır. Harimde dikkat çeken bir başka unsur da, herhangi bir destek elemanı kullanılmadan tavanın kafes sistemiyle çatıya monte edilmiş olmasıdır. Ayrıca, tavan merkezine sembolik de olsa kubbeye yer verilmiştir (Foto. 15). İç mekanda acur ve kalem işi süslemeler bulunmaktadır. Giriş kapısı üzerindeki kitabe ve kaynaklara göre yapı, H. 1325 (1907) tarihinde, Ali Hamza oğlu İsmail Çoruh tarafından köy

<sup>13</sup> Aytakin, a.g.e., s. 235-236; Vakıf Abideler, s. 750-751.

halkının da yardımları ile yaptırılmıştır. Kısmi onarımlarla ve sağlam bir şekilde günümüze gelebilmiştir. İbadete açık bulunmaktadır<sup>14</sup>.

Deriner Barajının Mart 2012 tarihinde su tutmaya başlamasından önce Kültür ve Turizm Bakanlığı'nın ilgili birimleri ve Bilim Komisyonunun önerileri doğrultusunda yapı belgelenmiştir. Ayrıca, DSİ 26.Bölge Müdürlüğü'nün bütçesiyle 2012 yılında köye baraj suları ulaşmadan caminin ahşap aksamından minber ve buna benzer taşınabilir eski malzemesi alınarak, Oruçlu Köyü'nün 1250 m rakımdaki yeni yerleşim yerinde müteahhit Ali ÖZARSLAN'a ait ekip tarafından onaylı projesi doğrultusunda 2011-2014 yılları arasında yeniden inşa edilmiştir (Foto. 16). Köyle birlikte cami, Kasım 2012 itibarıyla baraj sularının altında kalmıştır.

## **2. Şükrü Ağa Konağı /Demirözler Konağı (Eski Rus Dönemi Gümrük Binası)**

Artvin merkezine bağlı Oruçlu köyünde bulunmakta olup; taş, ahşap ve tuğla malzeme kullanımı ile inşa edilen ev; dıştan 12.11x11.36 m. ölçülerinde kare plana sahip ana bölüm ile, arka cephesinin sol köşesine eklenmiş bulunan içten 5.25x4.50 m. ölçülerindeki yan kanattan oluşmaktadır (Foto. 17). Bodrum üzeri iki kata sahiptir (Çizim 5). Kıрма çatılı ve alaturka kiremit örtülüdür (Foto 18). Bodrum katına karşılıklı olarak yerleştirilmiş ikişer ahşap kanatlı kapılarla giriş sağlanmaktadır. Arka yönünde yan yana sıralanmış üç oda yerleştirilmiştir. Önde ise hemen girişin solunda bir oda, diğer tarafın girişin hemen yanı başında ise birinci kata çıkış sağlayan ahşap merdiven bulunmaktadır. Burası; önde bir, giriş yanında iki, arka bedeninde ise iki olmak üzere toplam beş pencereye sahiptir. Duvarları daha kalın tutulmuş olan ek bölüme giriş, bitişiğindeki odadan ve ön cephesine konan kapı ile gerçekleştirilmiştir ve sadece ön cephesinde bir penceresi vardır. Birinci kata giriş, kuzey yan cephesinden ve sundurmalı ahşap merdivenden çıkılarak sağlanmıştır. Odaların düzenlenişi açısından bodrum katına benzerlik göstermektedir. Farklı olarak; girişin sol yanındaki odaya, içe taşıntı yapan ve tuğladan yapılmış bir ocak ile arka yöndeki iki odanın beden duvarına yakın kısmına Peçko olarak adlandırılan ve ikinci katta da devam eden içi tuğla, dışı kalın saca kaplı silindirik biçimli bir tür ilkel kalorifer sistemi gösterilebilir (Foto. 19). Mutfak ve ortadaki odanın birer, diğer iki odanın ise üçer penceresi vardır. Mutfak bölümünün diğer yanında beş ahşap direk üzerine oturtulmuş at nalı formunda kemerlere sahip ve çapraz korkuluklu büyükçe bir çardak yer almaktadır. Arka sol yandaki ek bölüm odasına yanındaki odadan geçilmektedir ve burası üç pencere ile aydınlatılmıştır. Son kata; birinci kat çardağının köşesine yerleştirilmiş olan ahşap merdiven ile çıkılmaktadır ve çok az değişikliklerle birinci kata benzer düzenleme yapılmıştır. Farklı olarak; mutfaktaki pencere sayısı ikiye çıkarılırken, arka tarafın sağ baştaki odanın bir penceresi azaltılmıştır. Süsleme açısından ek bölümün ve üst kat arka odalarının iç duvar yüzeylerinde figürlü kalem işi süslemelere rastlanmaktadır. Yöre mimarisine benzerlik göstermeyen yapının, ev sahiplerinden alınan bilgiye göre 1878 sonrasında çevreye egemen olan Rus idaresince Gümrük Binası olarak yaptırıldığı ve 1917 yılından sonra ise, Ruslar çekilince arazi sahiplerince konut olarak kullanılmaya başlanmıştır. Günümüzde yapıya dıştan eklenen tuvalet ve banyonun orijinalde konut dışında çözümlendiği anlaşılmaktadır. Çok az değişikliklerle eski dokusunu korumaktadır. Ek bölümün de ikinci bir Peçkoya sahip olduğu duvarlarında var olan kalıntılardan izlenmektedir<sup>15</sup>.

Deriner Barajının Mart 2012 tarihinde su tutmaya başlamasından önce Kültür ve Turizm Bakanlığı'nın ilgili birimleri ve Bilim Komisyonunun önerileri doğrultusunda yapı belgelenmiştir. Ayrıca, DSİ 26.Bölge Müdürlüğü'nün bütçesiyle 2012 yılında köye baraj suları ulaşmadan konağın ahşap aksamından bir kısmı alınarak, Oruçlu Köyü'nün 1250 m rakımdaki yeni yerleşim yerinde

<sup>14</sup> Yapı, Trabzon K.T.V.K.B.K. tarafından 10.05.2002 tarih ve 4431 sayılı kararıyla tescillenmiştir. Bknz. AYTEKİN, *a.g.e.*, s. 127-130; *Vakıf Abideler*, s. 751-752.

<sup>15</sup> Yapı, Trabzon K.T.V.K.B.K. tarafından 10.05.2002 tarih ve 4431 sayılı kararıyla tescillenmiştir.

müteahhit Ali ÖZARSLAN'a ait ekip tarafından onaylı projesi doğrultusunda 2011-2014 yılları arasında yeniden inşa edilmiştir (Foto. 20). Köyle birlikte konak, Kasım 2012 itibarıyla baraj sularının altında kalmıştır.

### **Değerlendirme ve Sonuç**

Artvin-Erzurum ve Bayburt illeri toprakları içerisinde yer alan Çoruh Havzası'ndaki hidro-elektrik amaçlı baraj etüt çalışmaları 1950 li yıllarda başlanmış olmasına rağmen inşa faaliyetine ancak 1980 li yıllarda geçilebilmiştir. Çoruh ırmağı ve yan kollarında çok sayıda baraj ve Hes projesi bulunmaktadır. Bunlardan bir kısmı bitirilmiş, bir kısmı devam etmekte bir kısmına ise henüz başlanamamıştır. Konumuzla alakalı olan Deriner Barajı'na ise Nisan 1998 tarihinde başlanmış ve 12 Aralık 2012 tarihinde resmi açılışı gerçekleştirilmiştir.

Bugüne kadar bitmiş olan Çoruh Havzası'ndaki barajlardan sadece Deriner Barajı sahasında, Kültür ve Turizm Bakanlığı ile DSİ arasında imzalanan protokol çerçevesinde taşınmaz kültür varlıklarının kurtarılmasına yönelik çalışma yapılmıştır. Bu proje için ne kadar para harcadığı tam olarak bilemesek de, DSİ yöneticileri, Bakanlığın ilgili birimleri tarafından tespiti yapılan ve projeleri onaylanan önerileri doğrultusunda kurtarma ve yeniden inşa faaliyetlerini 2011-2014 yılları arasında gerçekleştirmişlerdir.

\*Bu proje çerçevesinde; Artvin Merkez İlçeye bağlı iken günümüzde tamamen sular altında kalmış olan Zeytinlik ve Oruçlu köylerinde yaralan iki cami, iki türbe ve bir konak olmak üzere toplam beş adet tescilli taşınmaz kültür varlığı, yeni yerleşim yerinde yeniden inşa edilmiştir. Bunlardan sadece Zeytinlik Köyü Camii, çok az eklentilerle birebir; diğerleri ise ağırlıklı olarak yeni malzeme ile inşası gerçekleştirilmiştir. Proje kapsamındaki her beş yapının geçici kabulleri yapılmış ancak 2016 yılı itibarıyla tam olarak teslim alınmadığı öğrenilmiştir.

Hiç kuşkusuz proje uygulamasında bazı eksiklikler bulunmaktadır. Uygulamada bu eksiklerin yaşanmasında bence en önemli unsur yetişmiş restorasyon uygulamasından anlayan ekiplerin azlığından ileri gelmektedir. Hele Artvin gibi İl'e ait bir müzesi bile olmayan, Bakanlığın ilgili birimlerin farklı illerde bulunuyor olmaları ve çeşitli başka nedenlerden dolayı bu aksamaların yaşanmasının doğal olacağı açıktır.

Burada gayemiz eleştirileri sıralamak değildir. Ancak, yirmi yılı aşkındır bölgede çalışan bir akademisyen olarak şunu söylemem gerekir ki, bu ihale yasaları ile ve Bakanlığın bu tutumu ile ancak bu kadar uygulamalar yapılabilir.

Zeytinlik Köyü'ndeki her iki türbe ayakta olmasına rağmen ortaya konulan uygulamanın ne tür verilere dayandırıldığı gerçekten sorgulanması gerekmektedir. Bu türbeler, bu haliyle ne Selçuklu ne de Osmanlı türbelerine benzememektedir?

Bütün bunlara rağmen; Ülkemizin bir ucra köşesindeki tescilli kültür varlıklarımızın geleceğe aktarılmasına yönelik bu faaliyet takdire şayandır. Emeği geçenleri kutluyorum. Keşke, sosyal medyaya da yansıyan ve günümüzde Deriner Baraj sularının altında kalmış olan Berta Köprüsü, Avcılar Köprüsü ve çok sayıdaki sivil mimarlık örnekleri de kurtarılabilseydi...

## **KAYNAKÇA**

Aytekin, Osman, *Ortaçağdan Osmanlı Dönemi Sonuna Kadar Artvin'deki Mimari Eserler*, Ankara, 1999.

Baykara, Tuncer, *Anadolunun Tarihi Coğrafyasına Giriş*, C.I, Ankara, 1988.

Bittel, Kurt, "Artvin'de Bulunan Tunçtan Mamul Asarı Attika", *Türk Tarih Arkeologya ve Etnografya Dergisi*, C.I, Ankara, 1933, s. 150-156.

Evliya Çelebi, *Seyahatname*, C.I-II, İstanbul, 1999.

Fayda, Mustafa, "Artvin", *Türkiye Diyanet Vakfı İslam Ansiklopedisi*, C.III, İstanbul, 1991, s. 420-422.

Kaptan, Ergün, "Murgul Madenindeki Anayatak Kökenli Eski Devirlere Ait Bir Buluntu", *M.T.A. Enstitüsü Dergisi*, S.89, Ankara, 1977, s. 90-94.

Kırzioğlu M. Fahrettin, *Osmanlıların Kafkas Elleri Fethi*, Ankara, 1993.

Özdemir, Halit, *Artvin Tarihi*, Ankara, 2002.

Öztuna, Yılmaz, *Devletler ve Hanedanlar*, Ankara, 1990.

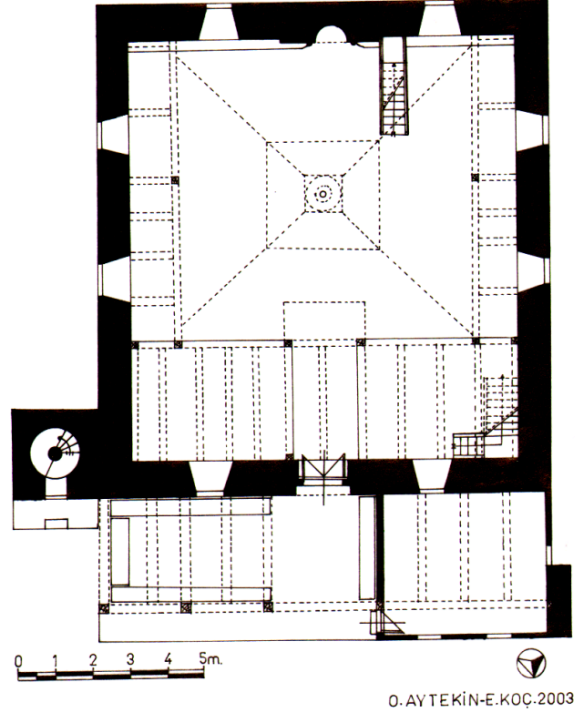
Eken, Sabih, *Türkiye'de Vakıf Abideler ve Eski Eserler-Artvin İli*, C. I, Ankara, 1983.

## **Elektronik Kaynaklar**

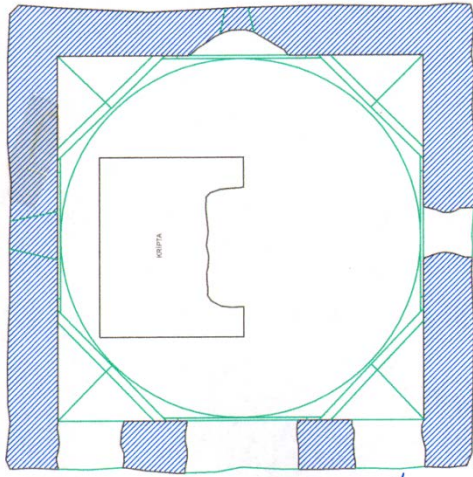
[www.nufusu.com/il/artvin-nufusu](http://www.nufusu.com/il/artvin-nufusu); (Erişim:18.11.2016).



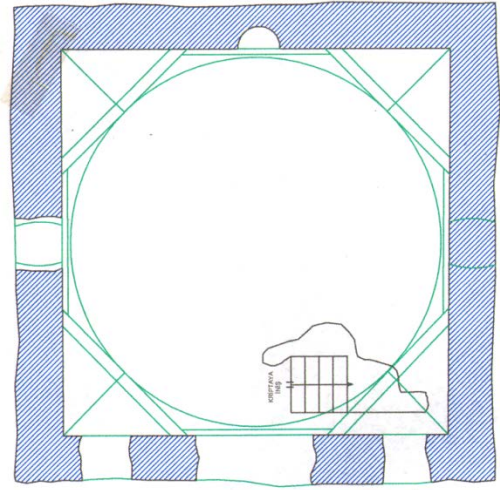
## ŞEKİL VE FOTOĞRAFLAR



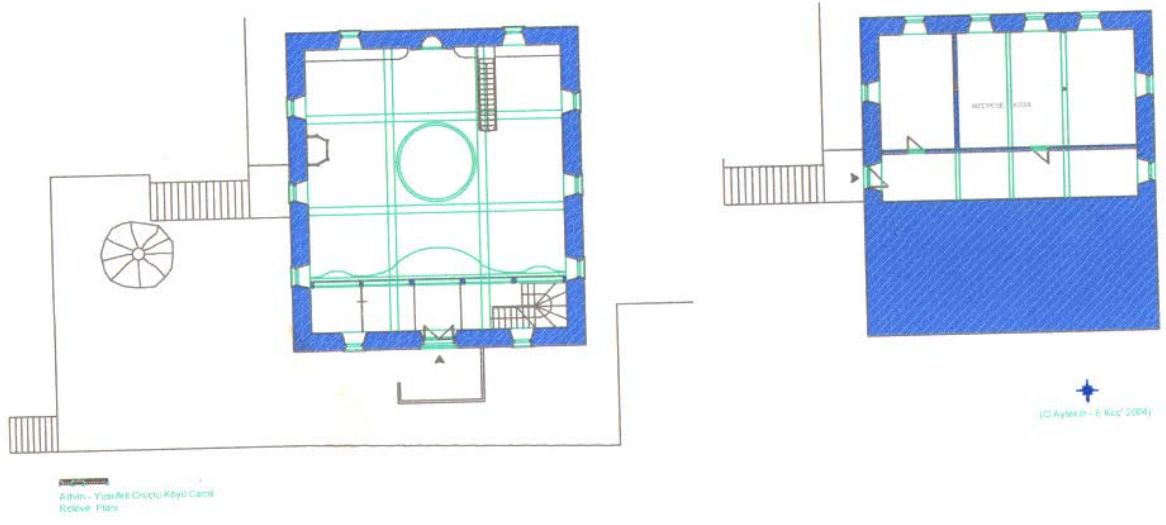
Şekil 1: Zeytinlik Köyü Camii planı.



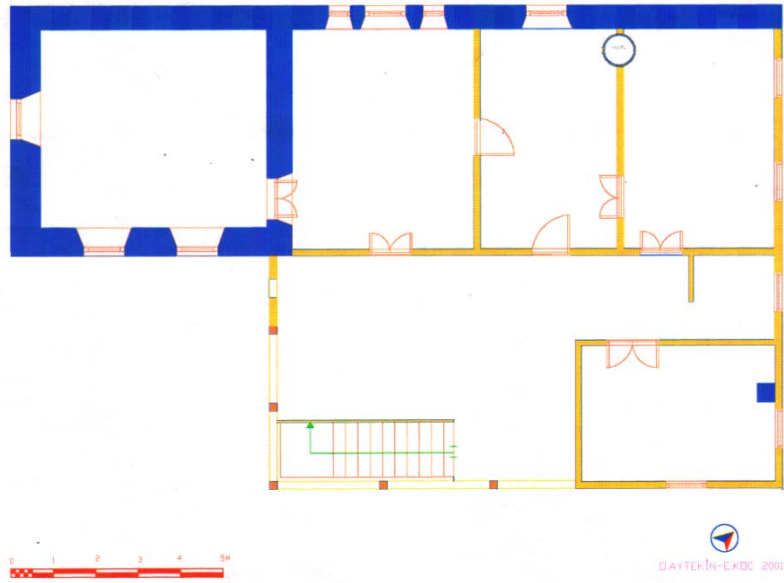
Şekil 2: Zeytinlik Köyü Aşağı Türbe planı.



Şekil 3: Zeytinlik Köyü Yukarı Türbe planı.



Şekil 4: Oruçlu Köyü Camii planı.



Çizim 5: Şükrü Ağa Konağı planı.



**Foto. 1:** Zeytinlik Köyü ve Camisi, 2010.



**Foto. 2:** Zeytinlik Köyü ve Camisi, 2010.



**Foto. 3:** Zeytinlik Köyü Camii, 2015.



**Foto. 4:** Zeytinlik Köyü Camii, 2016.



**Foto. 5:** Zeytinlik Köyü Aşağı Türbe, 2011.





**Foto. 6:** Zeytinlik Köyü Aşağı Türbe, 2011.



**Foto. 7:** Zeytinlik Köyü Aşağı Türbe, 2011.



**Foto. 8:** Zeytinlik Köyü Aşağı ve Yukarı Türbe, 2016.



**Foto. 9:** Zeytinlik Köyü Yukarı Türbe, 2010.



**Foto. 10:** Zeytinlik Köyü Yukarı Türbe, 2011.



**Foto. 11:** Zeytinlik Köyü Yukarı Türbe, 2011.



**Foto. 12:** Zeytinlik Köyü Yukarı Türbe, Aşağı Türbe ve Zeytinlik Camii, 2016.



**Foto. 13:** Oruçlu Köyü Camii, 2010.



**Foto. 14:** Oruçlu Köyü Camii, 2016.



**Foto. 15:** Oruçlu Köyü Camii, 2016.



**Foto. 16:** Oruçlu Köyü Camii, 2016.





**Foto. 17:** Şükrü Ağa Konağı, 2010.



**Foto. 18:** Şükrü Ağa Konağı, 2010.



**Foto. 19:** Şükrü Ağa Konağı, 2016.



**Foto. 20:** Şükrü Ağa Konağı, 2016.