

NİĞDE'DE DÖRT MİMARİ ESER

Mehmet ÖZKARCI*

Özet

Bu bildirimizde; Niğde'de yer alan Çayırılı Kasabası-Eski Camii (1900), Altunhisar-Yeşilyurt Kasabası Dabahne Çamaşırhânesi (18. Yüzyıl), Bor-Havuzlu Köyü Çamaşırhânesi (19. yüzyıl) ve Uluğaç Köyü Çalık Çeşmesi (1855) mimari ve süslemeleri açısından incelenerek, bilim dünyasına tanıtılacaktır.

Çayırılı Kasabası Eski Camii (1900), ahşap tavanlı camiler grubuna girer. Yapı; harim ve kuzey tarafına yerleştirilen son cemaat yeri ile tek şerefeli minareden oluşur. Harim kısmı, dörder adet sivri kemerle birbirlerine bağlanan iki sıra taş sütunla mihraba paralel üç sahna ayrılmıştır. İç mekân yanlarda duvarlara, ortada kâgir kemerlere oturan ahşap kirişlemeli toprak dam ile örtülmüştür.

Yeşilyurt Kasabası Dabahne Çamaşırhânesi (18. yüzyıl), dikdörtgen bir plâna sahip olup iç mekân sivri beşik tonozla kapatılmıştır. Fakat burada beşik tonoz, yöreye mahsus bir özellik olarak sık aralıkla yerleştirilen yedi sivri takviye kemeriyle desteklenmiştir. İç mekânda suyun ısıtıldığı ocaklar ve kaynak su bulunmaktadır.

Bor-Havuzlu Köyü Çamaşırhânesi (19. yüzyıl), dikdörtgen plânlı olup ahşap kirişlemeli toprak dam ile kapatılmıştır. İç mekânda suyun ısıtıldığı ocaklar ve kaynak su bulunmaktadır.

Uluğaç Köyü Çalık Çeşmesi (1855) ise, tek lüleli meydan çeşmesi olarak yapılmıştır.

Anahtar Kelimeler: Niğde, Bor, Çamaşırhâne, Yunak.

FOUR ARCHITECTURAL WORKS IN NİĞDE

Abstract

In this declaration; The Old Mosque in Çayırılı (1803), Dabahne Laundry in Yeşilyurt Town near Altunhisar (18th century), Havuzlu Village Laundry near Bor (19th century) and Çalık Fountain in Uluğaç Village (1271) will be introduced for Science World, after studying in terms of architecture and ornamentation.

The Old Mosque in Çayırılı (1900) is put in the group of mosques with wooden ceiling. It is constructed as one-minaret balcony with a construction, sanctuary and the last community place situated in its northern part. The sanctuary part was divided into four courtyards with two rows of columns connected with each other and parallel to the mihrab, using three pieces of pointed arches. Inner place was covered by the walls at the sides and by earth roofs with wooden beams situated on stone arches in the middle.

Dabahne Laundry in Yeşilyurt Town (18th century) has a rectangular plan and the inner place is covered by pointed barrel vault. However, the barrel vault, here, was supported by seven pointed fortified arches placed in frequent intervals as the characteristics peculiar to the vicinity. In the inner places, furnaces where the water is heated and spring water exist.

Havuzlu Village Laundry near Bor (19th century) has a rectangular plan and covered with an earth roof with wooden beams. In the inner places, furnaces where the water is heated and spring water exist.

The village of Uluğaç Çalık Fountain (1271), on the other hand, was built as a single ringlet.

Keywords: Niğde, Bor, Laundry, Washery.

* Prof. Dr., Kahramanmaraş Sütçü İmam Üniversitesi, Güzel Sanatlar Fakültesi. e-mail: mozkarci@hotmail.com.

Niğde/Çayırli Kasabası - Eski Camii

Cami, Niğde'ye 40 km uzaklıkta Çayırli Kasabası'nda yer alır. Yapı inşâ kitabesine göre, 1318 H./1900 M. yılında yapılmıştır. Fakat yapının mimarı ile bânisini bilemiyoruz. Günümüze bazı onarım ve ilâveler yapılarak gelen cami, ibadete açık olup orijinal dokusunu önemli ölçüde korumaktadır. Tespit edebildiğimiz kadarıyla yapının orijinalinde son cemaat yeri yoktur. Fakat 1959 yılında harimin kuzey tarafına üç gözlü son cemaat yeri eklenmiş ve harimin batı duvarında yer alan orijinal cümle kapısı duvarla kapatılarak, harimin kuzey duvarına şimdiki cümle kapısı açılmıştır. Ayrıca önceden damda yer alan köşk tipi minare yıkılarak, caminin kuzeybatı köşesine 1962 yılında kesme taştan tek şerefeli minare yapılmıştır. Onarımlar sırasında ise; ahşap kirişlemeli toprak dam alttan kontrplâkla, üstten de kırma kiremit çatıyla kapatılmış, iç duvarlar ile taş sütun ve kemerler sıvanmış, mukarnas kavsaralı kesme taş mihrap çiniyle kaplanarak boyanmıştır.

Ahşap tavanlı camiler grubuna giren yapı; dıştan 12.60 x 15.20 m ölçülerinde harim ve kuzey tarafına sonradan yerleştirilen 3.60 x 11.40 m ölçülerinde üç gözlü son cemaat yerinden oluşur (Çizim 1; Foto. 1-2). Caminin kuzeybatı köşesinde yer alan tek şerefeli minare ise 1962 yılında yapılmıştır. Caminin duvarlarında, sütun ve kemerleri ile mihrabında kesme taş, örtü sisteminde ise ahşap malzeme kullanılmıştır. Yapının inşasında itinalı bir işçilik görülür. Caminin monotonluğu cephe duvarlarındaki sivri kemerli alınlıklara sahip dikdörtgen kesitli pencereler ve cümle kapıları ile giderilmeye çalışılmıştır.

Batı tarafı kapalı olan son cemaat yeri üç sivri kemer gözlüdür (Foto. 3-4). Kemerler kesme taş payelerin üzerine oturmaktadır. Son cemaat yeri, alttan ahşap kirişlemeli tavanla, üstten de harim ile beraber kırma kiremit çatı ile kapatılmıştır. Son cemaat yerinde cümle kapısının doğu tarafında basık kemerli ve yarım daire plânlı nişe sahip mihrabiye yer alır. Ayrıca minareye çıkışı sağlayan kapı, son cemaat yerinin batı duvarına açılmıştır.

Günümüzde harim kısmına, kuzey duvarının ekseninden hafif batı tarafa kaydırılan ve taçkapı görüntüsü verilmeye çalışılan cümle kapısından girilir (Foto. 5). Giriş açıklığı söveli ve basık kemerlidir. Kemer geçme tekniğinde yapılmıştır. Fakat orijinal kapı harimin batı duvarının ortalarına açılmış olup, 1959 yılında kuzey duvarındaki kapı yapınca, batı cephedeki kapı duvarla örülerek kapatılmıştır (Foto.3). Batı duvarındaki kapının da giriş açıklığı söveli ve basık kemerli olup, kemer geçme tekniğinde yapılmış ve kapı üstten basamaklar üzerine oturan sivri kemerli alınlıkla dekore edilmiştir. İçten 10.80 x 13.55 m. ölçülerindeki harim, birbirlerine dörder adet sivri kemerle bağlanan iki sıra silindirik taş sütunla mihraba paralel üç sahna ayrılmıştır. Her kemer sırası yanlarda duvar payelerine, ortada üçer adet toplam altı sütuna istinat etmektedir. Yanlarda duvarlara, ortada kâgir kemerlere oturan örtü sistemi, orijinalinde ahşap kirişlemeli toprak dam ile kapatılmıştır. Fakat onarımlar sırasında ahşap kirişler alttan kontrplâkla, üstten de kırma kiremit çatıyla örtülmüştür (Çizim 1; Foto. 6, 7).

İç mekânın aydınlığı; güney, doğu ve batı duvarlarında ikişer adet olmak üzere toplam altı pencereyle sağlanmıştır. Dikdörtgen kesitli pencereler sivri kemerli alınlıklarla dekore edilmiştir; doğu duvarındaki pencereler onarımlar sırasında özgün dokusunu yitirmiştir (Foto. 2, 3).

Güney duvarının ortasına yerleştirilen mukarnas kavsaralı taş mihrap, onarımlar sırasında çiniyle kaplanarak boyanmıştır. Niş derinliği duvar kalınlığı içinde kaldığı için dışa taşıntı yapmaz, fakat mihrap çerçevesi iç mekâna doğru 0.15 m çıkıntı oluşturur. Mihrap nişi yarım daire planlı olup kavsarası dört mukarnas sırasından oluşur. Mihrap; iki kaval silme, iki dış motifli silme ve bir mukarnaslı silme ile üç yandan kuşatılarak çerçeve içerisine alınmıştır. Kavsaranın köşelikleri ise

rozet motifiyle bezenmiştir. Mihrap nişi sonradan çiniyle kaplanarak özgünlüğünü yitirmiştir (Foto. 8).

Harimin güneybatı köşesinde yeni yapılan ahşap minber yer alır. Harimin kuzey tarafına ise boydan boya ahşap mahfil yapılmıştır.

Önceden cami damının batı tarafına köşk tipi minare yapılmıştır. Minareye, caminin batı cephe duvarının üst kısmına yapılan on taş basamaklı merdivenden çıkılmıştır. Merdivene ise, harimin batı duvarının kuzey tarafında açılan üst kısımdaki küçük kapıdan geçilmiştir. Maalesef 1962 yılında köşk minare yıkılarak, yerine caminin kuzeybatı tarafına silindirik gövdeli ve tek şerefeli kesme taş minare yapılmıştır. Anadolu'da köşk tipi minareye daha çok Niğde ve Kayseri bölgesinde rastlamaktayız.

Cami genelinde sade inşâ edilmekle beraber yapının monotonluğu cephe duvarlarındaki pencere alınlıkları, cümle kapıları ve mihrapla giderilmeye çalışılmıştır.

İnşâ Kitabesi :

İnşâ kitabesi, batı cephedeki orijinal kapının üst kısmına kazıma tekniği ile “*Sene 1318*” şeklinde yazılmıştır (Foto. 9). Buna göre caminin, 1318 H./1900 M. yılında yapıldığı anlaşılmaktadır.

Altunhisar/ Yeşilyurt Kasabası - Dabahne Çamaşırhânesi

Çamaşırhâne, Altunhisar İlçesi'ne bağlı Yeşilyurt Kasabası'nın Kale Mahallesi'nde yer alır. Yapı, tarihî mezarlığın alt kısmındaki dere yatağına inşâ edilmiş olup, çevrede “Dabahne Çamaşırhanesi” olarak bilinmektedir. Yapının inşâ kitabesi yoktur, fakat mimari özelliklerinden dolayı 18. yüzyılda yapıldığını sanmaktayız.

Kuzey-güney doğrultusunda yerleştirilen çamaşırhâne, dıştan 7.00 x 7.90 m ölçülerindedir (Çizim 2; Foto. 10, 11). Cephe duvarlarının köşe bağlantılarında ve ocak nişlerinde sarımsakta renkte ince yonu taş, diğer kısımlarda ise kaba yonu ve moloz taş malzeme kullanılmıştır. Bugün fonksiyonunu kaybeden çamaşırhâne, bakımsız hâlde bulunmaktadır.

Çamaşırhâneye güney cephesinde açılan 1.10 x 2.10 m ölçülerinde ahşap lentolu kapıdan girilir (Foto.11). İç mekân, sivri beşik tonozla kapatılmıştır. Fakat burada beşik tonoz, yöreye mahsus bir özellik olarak sık aralıkla yerleştirilen yedi sivri takviye kemeriyle desteklenmiştir. Tonoz önce sivri kemerlerin çatılması ve sonra iki kemer arasına taşların sıralanmasıyla elde edilir. Kemerler dışa taşkın yapılmıştır. Yörede bu kemerlere “çatı”, iki kemer arasında kalan bölgeye de “tol” veya “aralık” denilmektedir. Böylece bir tonozun tanımı, kemer (çatı) ve aralık (tol) sayısıyla belirtilir. Örtü sistemi doğu, batı ve güneyde duvarlara, kuzeyde ise kayaya oturmaktadır; çamaşırhanenin kuzey tarafı kayalık olduğu için buraya duvar örülmemiştir. Örtü sistemi üstten toprak tabakası ile kapatılmıştır (Foto. 12-14).

Çamaşırhânenin kuzey tarafındaki kayalık kısımdan kaynak su çıkmaktadır. Çamaşırhânenin ortasına su kanalı yapılmış ve kanalın etrafı taş sekiyle kuşatılmıştır. İç mekânın doğu ve batı duvarlarına simetrik olarak üçer adet olmak üzere toplam altı tane basık kemerli 1.00 x 1.00 x 1.10 m boyutlarında ocak nişleri yerleştirilmiş olup bacaları mevcut mevcuttur (Foto. 12, 13). Köyün kadınları kaynaktan aldıkları suyu büyük kazanlara koyup ateşle ısıttıktan sonra çamaşırhanesini yıkamışlardır. İç mekânın aydınlığı, güney duvarında açılan 1.00 x 1.15 m ölçülerinde ahşap lentolu pencereyle sağlanmıştır (Foto. 11). Yapı sade bir şekilde inşâ edilmiştir.

Bor - Havuzlu Köyü Çamaşırhânesi

Çamaşırhâne, Bor İlçesi'nin Havuzlu Köyü'nde yer alır. Yapının inşâ kitabesi yoktur. Fakat yapı mimari özellikleri açısından Bor – Gökbez Köyü Çamaşırhânesi'ne (1846) benzemektedir; Havuzlu Köyü Çamaşırhânesi'nin de 19. yüzyılda inşâ edildiğini düşünmekteyiz. Bugün fonksiyonunu kaybeden çamaşırhâne, bakımsız hâlde bulunmaktadır.

Kuzey-güney doğrultusunda yerleştirilen çamaşırhâne, dıştan yaklaşık 7.30 x 8.90 m ölçülerinde olup hafif çarpık plânlıdır (Çizim 3; Foto. 15, 16). Cephe duvarlarının köşe bağlantılarında ve ocak nişlerinde sarımtırak renkte ince yonu taş, diğer kısımlarda ise kaba yonu ve moloz taş malzeme kullanılmıştır.

Çamaşırhâneye batı cephesinde açılan 1.20 x 1.70 m ölçülerinde ahşap lentolu kapıdan girilir (Foto. 16). Boyuna dikdörtgen plânlı iç mekân, ahşap kirişlemeli toprak dam ile kapatılmıştır. Örtü sistemi yanlarda duvarlara, ortada kesme taş payeye istinat etmektedir.

Çamaşırhânenin su ihtiyacı kuzey tarafından çıkan kaynak sudan sağlanmaktadır. Çamaşırhânenin güney duvarına 3, doğu duvarına ise 5 olmak üzere toplam 8 adet basık kemerli ve 0.80 x 1.10 x 1.30 m boyutlarında ocak nişi yerleştirilmiştir. Ocakların aralarındaki duvarların üst kısmına ise sabun ve tas koymak için küçük nişler yapılmıştır. Köyün kadınları zeminde akan kaynak suyu büyük kazanlara koyup ateşle ocakta ısıttıktan sonra çamaşırıklarını yıkamışlardır. Ortada kaynak suyun aktığı bölüm hariç diğer kısımların zemini kesme taşla döşenmiştir. Sonradan ocak nişlerinin ön kısımlarına ise betondan çamaşır yıkama hazneleri yapılmıştır. İç mekânın kuzey batı köşesinde dört taş basamaklı merdivenle çıkılan ve kesme taştan yapılan yaklaşık 1.50 x 1.90 x 2.20 m boyutlarında seki bulunmaktadır. Bu sekinin yıkanan çamaşırıkları koymak ve namaz kılmak için yapıldığı ifade edilmektedir. Çamaşırhânenin aydınlığı, güney ve batı duvarlarında açılan 1.10 x 1.10 m ölçülerinde ahşap lentolu birer pencereyle sağlanmıştır. Yapı sade bir şekilde inşâ edilmiştir (Foto. 17-19).

Çamaşırhânenin güneydoğu tarafında, sarımtırak renkte kesme taştan yapılan sivri kemerli nişe sahip tek lüleli çeşme bulunmaktadır (Foto. 10). Çamaşırhâne ile birlikte yapıldığı anlaşılan çeşme, köyün meydan çeşmesi olarak inşâ edilmiştir. Bugün yolun altında kalan çeşmede kaynak su akmakta ve fonksiyonunu sürdürmektedir.

Uluğağ Köyü Çalık Çeşmesi

Çeşme, Niğde'ye 17 km. uzaklıktaki Uluğağ Köyü'nün Yukarı Mahallesi'nde yer alır. Çeşme inşâ kitabesine göre, 1271 H./ 1855 M. yılında yapılmıştır.

Yapı, bir evin avlu duvarına bitişik şekilde "Mahalle Çeşmesi" olarak inşâ edilmiş olup yapımında sarımtırak renkte ince yonu taş malzeme kullanılmıştır. Üst kısmı kesme taş kaplama düz örtüyle kapatılmıştır. Bugün fonksiyonunu sürdüren çeşmede kaynak su akmaktadır (Çizim 4; Foto.20).

Çeşme dıştan 2.00 x 3.00 x 3.60 m boyutlarındadır. Ön (kuzey) yüzünde 0.90 m derinliğinde ve 2.20 m genişliğinde sivri kemerli niş bulunur. Çeşme tek lüleli yapılmış ve lüle güney duvarına yerleştirilmiştir. Kesme taştan yapılan su teknesi günümüze gelmiştir (Foto. 21).

Çeşmenin inşâ kitabesi, nişin güney duvarında yer alır. Kitabe, 0.36 x 0.86 m. ölçülerindeki mermer levha üzerine beş satır olarak yazılmıştır. Maalesef kitabe tahrip olduğu için sadece "Sene 1271" tarihini okuyabildik; çeşmenin 1271 H./1855 M. yılında yapıldığı anlaşılmaktadır (Foto. 22). Çeşme sade olarak inşâ edilmiştir.

Değerlendirme

Bu çalışmamızda; Niğde’de yer alan Çayırılı Kasabası- Eski Camii (1900), Altunhisar – Yeşilyurt Kasabası Dabahne Çamaşırhânesi (18. yüzyıl), Bor – Havuzlu Köyü Çamaşırhânesi (19. yüzyıl) ve Uluğaç Köyü Çalık Çeşmesi (1855) incelenmiştir.

Çayırılı Kasabası - Eski Camii (1900), ahşap tavanlı camiler grubuna girer. Yapı; harim ve kuzey tarafına yerleştirilen son cemaat yeri ile tek şerefeli minareden oluşur. Harim kısmı, dörder adet sivri kemerle birbirlerine bağlanan iki sıra taş sütunla mihraba paralel üç sahna ayrılmıştır. İç mekân yanlarda duvarlara, ortada kâgir kemerlere oturan ahşap kirişlemeli toprak dam ile örtülmüştür.

Türk mimarisinde ahşap tavanlı camilerin bilinen ilk örneklerini Karahanlı ve Gazneli sanatından beri görmekteyiz; Anadolu’da ise Selçuklular’dan başlayarak, Osmanlılar’ın son dönemine kadar inşâ edilmiştir. Çayırılı Kasabası Eski Camii’nde olduğu gibi, kâgir sivri kemerler yardımıyla paye ve sütunlara istinat eden ahşap tavanlı camiler, Anadolu Selçuklu, Beylikler ve Osmanlı dönemi mimarilerinde bolca yapılmıştır. Bunlara örnek olarak; Sivas Ulu Camii (1197), Ermenek Ulu Camii (1302), Karaman’da Hacı Beyler Camii (1358), Dikbasan Camii (14. yüzyıl), Arapzade Camii (1374-1420), Niğde Dârû’z-zikr Mescidi (15. yüzyılın başı), Kahramanmaraş’ta Ulu Camii (1442-1454) ve Bey (Seyyid Mustafa Bey) Camii’ni (1827-28) verebiliriz¹.

Yeşilyurt Kasabası Dabahne Çamaşırhânesi (18. yüzyıl), dikdörtgen bir plâna sahip olup iç mekân sivri beşik tonozla kapatılmıştır. Fakat burada beşik tonoz, yöreye mahsus bir özellik olarak sık aralıkla yerleştirilen yedi sivri takviye kemeriyle desteklenmiştir. İç mekânda suyun ısıtıldığı ocaklar ve kaynak su bulunmaktadır.

Niğde’de bu tarz örtü sistemi, çamaşırhâne, cami, türbe ve çeşmelerde de sevilerek yaygın bir şekilde kullanılmıştır. Bu tasarımda örtü sistemine sahip olan yapılara örnek olarak; Koyunlu Kasabası-Koyunlu Türbesi (15. yüzyıl), Fesleğen Çamaşırhânesi (XVII. yüzyıl), FerteK Kasabası-Orta Pınar Çeşmesi (18. yüzyıl), Ovalıbağ Köyü Çamaşırhânesi (1786), Ovalıbağ Köyü-Eski Camii (1786), Yeşilova Köyü-Eski Camii (1873) ve Fesleğen Köyü Çamaşırhânesi’ni (1905) verebiliriz. Bu tarz örtü sisteminde beşik tonoz önce sivri kemerlerin çatılması ve sonra iki kemer arasına taşların sıralanmasıyla elde edilir. Kemerler dışa taşkın yapılmıştır. Yörede bu kemerlere ”çatı”, iki kemer arasında kalan bölgeye de “tol” veya “aralık” denilmektedir. Böylece bir tonozun tanımı, kemer (çatı) ve aralık (tol) sayısıyla belirtilir.

Bor-Havuzlu Köyü Çamaşırhanesi (19. yüzyıl), dikdörtgen plânlı olup ahşap kirişlemeli toprak dam ile kapatılmıştır. İç mekânda suyun ısıtıldığı ocaklar ve kaynak su bulunmaktadır.

Bölgede bu tür çamaşırhanelere “yunak” ismi de verilmektedir. Yunaklar, kadınların birlikte çamaşır yıkamaları ve banyo yapmaları için özel olarak yapılmıştır. Çamaşırhanelerin ortak özelliklerinden biri de içinde kaynak suyun akmasıdır. Niğde’de çamaşırhanelerin bölgesel bir özellik olarak yaygın inşâ edildiği görülmektedir.

Uluğaç Köyü Çalık Çeşmesi (1855) sivri kemerli nişe sahip olup, bir evin avlu duvarına bitişik şekilde “Mahalle Çeşmesi” olarak tek lüleli yapılmıştır. Türk sanatında bu tür çeşmeler yaygın bir şekilde yapılmıştır. Anadolu’da özellikle Selçuklu döneminde yapılmış olan ve günümüze ulaşabilen çeşmelerin büyük çoğunluğu bir yapının duvarı içerisine gömülü olarak inşâ

¹ Ernest Diez-Oktay Aslanapa - M. Mesut Koman, *Karaman Devri Sanatı*, İstanbul, 1950, s. 6, 35, 40-41; Ali Kızıltan, *Anadolu Beyliklerinde Cami ve Mescitler - 14. Yüzyıl Sonuna Kadar*-, İstanbul, 1958, s. 20, 26; O. Cezmi Tuncer, “Anadolu Selçuklu Yapılarında Açıklıkların Örtülmesi ve Sorunları”, *Bedrettin Cömert’e Armağan*, Ankara, 1980, s. 353; Mehmet Özkarcı, *Niğde’de Türk Mimarisi*, Ankara, 2001, s. 199; Mehmet Özkarcı, *Türk Kültür Varlıkları Envanteri: Kahramanmaraş*, I, Ankara, 2007, s. 91, 289.

edilmiřlerdir. Beylikler ve Osmanlı dneminde ait pek ok eřmenin de aynı řekilde yapılmıř rnekleri gnmze gelmiřtir.

KAYNAKA

Diez, Ernest-Aslanapa, Oktay-Koman, M. Mesut, *Karaman Devri Sanatı*, İstanbul, 1950,

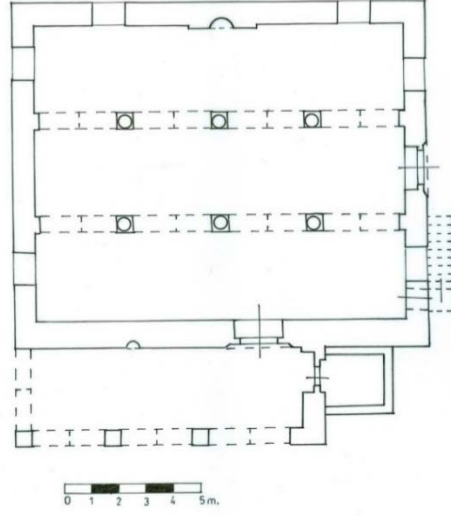
Kızıltan, Ali, *Anadolu Beyliklerinde Cami ve Mescitler -14. Yzyıl Sonuna Kadar-*, İstanbul, 1958.

Tuncer, O. Cezmi, “Anadolu Seluklu Yapılarında Aıklıkların rtlmesi ve Sorunları”, *Bedrettin Cmert’e Armağan*, Ankara, 1980,

zkarcı, Mehmet, *Niğde’de Trk Mimarisi*, Ankara, 2001.

zkarcı, Mehmet, *Trk Kltr Varlıkları Envanteri: Kahramanmarař, I*, Ankara, 2007.

ÇİZİM VE FOTOĞRAFLAR



Çizim 1: Niğde - Çayırılı Kasabası Eski Camii, rölöve planı



Foto. 1: Niğde - Çayırılı Kasabası Eski Camii, genel görünüş



Foto. 2: Niğde - Çayırılı Kasabası Eski Camii, güneydoğu taraftan görünüş



Foto. 3: Niğde - Çayırılı Kasabası Eski Camii, kuzeybatı taraftan görünüş



Foto. 4: Niğde - Çayırli Kasabası Eski Camii, son cemaat yeri



Foto. 5: Niğde - Çayırli Kasabası Eski Camii, kuzey cephesindeki cümle kapısı



Foto. 6: Niğde - Çayırli Kasabası Eski Camii, iç mekân



Foto. 7: Niğde - Çayırli Kasabası Eski Camii, iç mekân



Foto. 8: Niğde - Çayırli Kasabası Eski Camii, mihrap

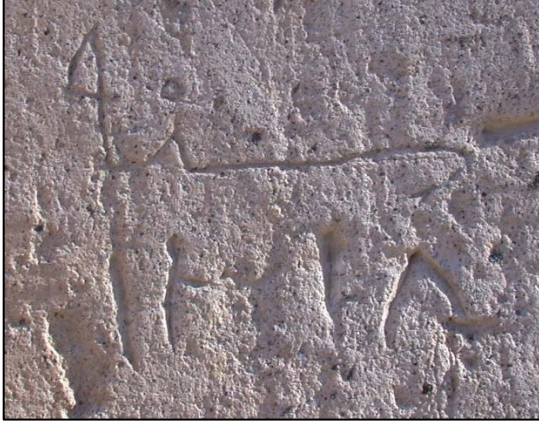
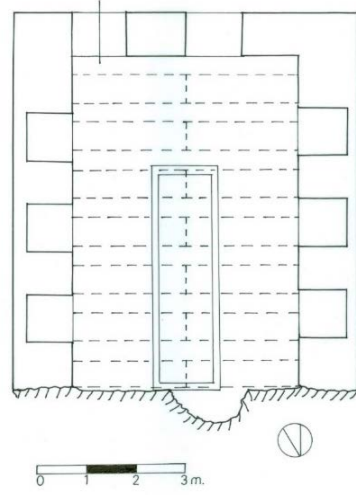


Foto.9: Niğde - Çayırlı Kasabası Eski Camii, inşâ kitabesi



Çizim 2: Altunhisar/ Yeşilyurt Kasabası - Dabahne Çamaşırhanesi plâni



Foto. 10: Altunhisar/ Yeşilyurt Kasabası - Dabahne Çamaşırhanesi, genel görünüş



Foto. 11: Altunhisar/ Yeşilyurt Kasabası - Dabahne Çamaşırhanesi, güney cephe



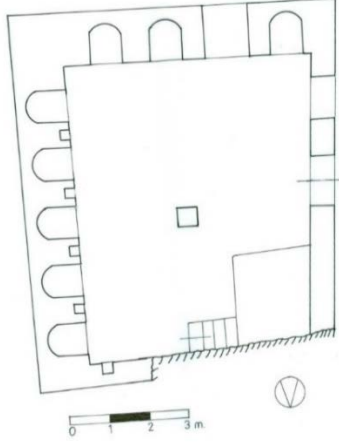
Foto. 12: Altunhisar/ Yeşilyurt Kasabası-Dabahne Çamaşırhanesi, iç mekân



Foto. 13: Altunhisar/ Yeşilyurt Kasabası - Dabahne Çamaşırhanesi, ocak nişleri



Foto. 14: Altunhisar/ Yeşilyurt Kasabası-Dabahne Çamaşırhanesi, örtü sistemi



Çizim 3: Bor-Havuzlu Köyü Çamaşırhanesi,
plân



Foto.15: Bor-Havuzlu Köyü Çamaşırhanesi,
güney cephe



Foto. 16: Bor-Havuzlu Köyü Çamaşırhanesi,
batı cephe



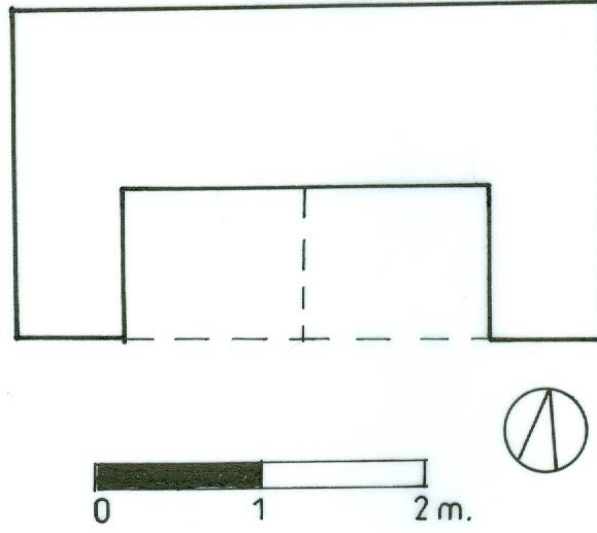
Foto. 17: Bor-Havuzlu Köyü Çamaşırhanesi,
iç mekân



Foto. 18: Bor-Havuzlu Köyü Çamaşırhanesi, iç
mekân



Foto. 19: Bor-Havuzlu Köyü Çamaşırhanesi,
örtü sistemi



Çizim 4: Niğde – Uluğaç Köyü Çalık Çeşmesi plânı



Foto. 20: Niğde-Uluğaç Köyü Çalık Çeşmesi



Foto. 21: Niğde-Uluğaç Köyü Çalık Çeşmesi

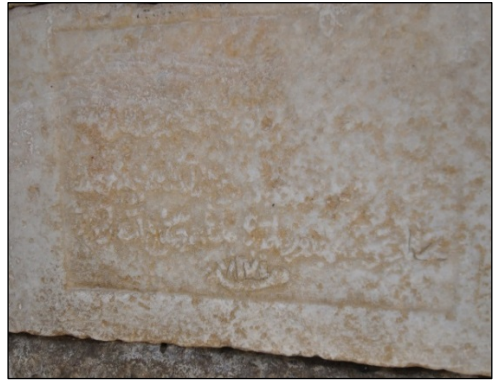


Foto. 22: Niğde – Uluğaç Köyü Çalık Çeşmesi, inşâ kitabesi