

AİGAI (AİOLİS) KAZISI 2004-2014 YILLARI BİZANS DÖNEMİ BULUNTULARI

Lale DOĞER*

M. Eda ARMAĞAN**

Özet

Kentin ilk bilim dünyasında tanınması Aigai yazıtları öncülüğünde 1889'da R. Bohn ve C. Schuchhardt'ın gerçekleştirdikleri detaylı araştırmalar sayesinde olmuştur. Arkeolojik çalışmalar ise, 2004 yılında Prof. Dr. Ersin Doğer başkanlığında başlamıştır. Kentin Bizans öncesi tarih ve uygarlığına ilişkin yazılı ve arkeolojik bulgular daha iyi bilinirken, Bizans dönemine ilişkin yazılı kaynağın ortaya çıkarılması, derlenmesi, ele geçen maddi buluntularla yorumlanması henüz gerçekleştirilmektedir.

2004 yılından itibaren çalışmalar, kentin nekropolünde, Demirkapı, Bouleuterion, Agora ve doğusundaki Macellum'da, 1 ve 2 no.lu Sarnıç'ta ve akropolisin doğu ucunda yapılmıştır. Bu alanların yerleşik düzendeki son sahipleri Bizanslı olarak tanınan Doğu Roma vatandaşlarının, miras aldıkları antik malzemeyi kullanarak oluşturdukları yaşam alanları kötü korunmuştur. Gerek coğrafi olarak eğimli yerleşimdeki bu en üst katmanın seller ile akması, gerekse taş alımı ve define arama gibi insan tahribatı nedeniyle mimari çok zayıftır. Şimdilik planı alınabilen tek yapı geç 12-13. yüzyıla tarihlenen küçük bir dini yapıdır. Buna karşın zengin seramik, cam ve daha az ölçekte madeni küçük buluntu ve sikkeler Aigai'de Bizans Dönemini daha iyi anlamamıza olanak sağlarken, ileri çalışmalar için de bir öngörü oluşturmaktadır.

Anahtar Kelimeler: Aiolis, Aigai, Bizans, Kilise, Seramik, Cam Bilezik, Kemer Tokası.

BYZANTINE FINDS FROM THE AIGAI (AIOLIS) EXCAVATIONS 2004-2014

Abstract

The first introduction of the city to the academia was thanks to the detailed studies of R. Bohn and C. Schuchhardt in 1889 led by the Aigai scripts. Archaeological studies started in 2004 under the leadership of Prof. Dr. Ersin Doğer. The pre-Byzantine archaeological and written findings of the city are better known, whereas the excavation, evaluation and interpretation of the scarce written and material findings, which belong to the lesser known Byzantine period, is currently in progress.

The sector based studies carried out through the excavations since 2004 have been done in the necropolis of the city; Demirkapı and the insula situated due west of Tiberius gate which are the entrance points of the city; in Bouleuterion, Agora and Macellum to its east; in cisterns number I and II; and in the easternmost part of the acropolis. It is evident that the living quarters formed by the last residents of these regions Byzantines also known as Eastern Romans using the ancient materials they inherited from the previous owners have been malused. The architecture, which has been harmed through floods and human distortion such as treasure hunts and stone borrowing, is very fragile. The only building attained so far is a little religious building dated back to 12th or 13th century. Rich ceramics, glass and rather less metal findings and coins enable us to understand the Byzantine era in Aigai and present a foresight to further studies.

Keywords: Aiolis, Aigai, Byzantine, Church, Ceramic, Glass Bracelet, Belt Buckle.

* Doç. Dr., Ege Üniversitesi, Edebiyat Fakültesi, Sanat Tarihi Bölümü. e-mail: lale.doger@ege.edu.tr.

* Yrd. Doç. Dr., Uşak Üniversitesi, Fen-Edebiyat Fakültesi, Sanat Tarihi Bölümü. e-mail: eda.armagan@usak.edu.tr. Aigai'nin Bizans Dönemi arkeolojisini değerlendirme olanağı sağlayan kazı başkanı Prof. Dr. Ersin Doğer'e şükranlarımızı sunarız.

Ortaçağ'da Aigai Kenti

Aigai, Manisa'nın Yunusemre İlçesine bağlı Yunddağı Köşeler Mahallesi'nin güneyinde Gün Dağı üzerinde konumlanır. Surlar çevrili kentin kuruluşunun, şimdilik kazılardan ele geçen seramik buluntulara göre, İÖ.8.yüzyılın son çeyreği ile 7.yüzyılın ilk çeyreği arasında gerçekleştiği kabul edilir¹.

Ortaçağ dönemi kronolojik çerçevesini oluşturan konsil listeleri, Aigai'nin Asia Diokesisliğine bağlı Ephesos'un yardımcı piskoposluklarından biri olduğunu gösterir². Kentin adı, 451/Khalkedon ve 787/II. Nikaia konsillerinde geçer. 1230 tarihinden sonra kent piskoposluk listelerinde görülmez.

Aigai Kenti ile İlgili Araştırmalar ve Kazı Çalışmaları

Aigai, 19. yüzyılın sonlarına doğru, Pergamon ve Myrina'da yürütülen kazılar sırasında Alman ve Fransız araştırmacılar tarafından ziyaret edilir³. Kente ilişkin ilk kapsamlı yayın, R. Bohn ve C. Schuchhardt'ın çalışmalarıdır⁴. 2004 yılından itibaren klasik arkeoloji disipliniyle sürdürülen kazı çalışmaları⁵ sayesinde Bizans iskânına ait kalıntılar ortaya çıkarılmıştır⁶.

Kazı çalışmaları, kentin Bizans öncesi kuruluş nedenini, mimari, yol ve su sistemlerini anlamaya yönelik planlanmıştır. Bu nedenle kentin Bizans arkeolojisine ilişkin veriler, şimdilik bu alanlardaki çalışmalardan gelir. Bizans yapılaşma faaliyetlerine ait izleri, kentin batı girişindeki (Demirkapı) düzlükte yer alan kilise kalıntısı dışında⁷, son kullanım evresinin 14. yüzyıl olduğu düşünülen sarnıçların çevresinde ve henüz işlevi tespit edilemeyen mekânların bulunduğu Bouleuterion'un güneyindeki alanda şimdilik gözlemlemekteyiz.

Mimari

2004 yılında Demirkapı sektöründe taş yığının kaldırılmasıyla ortaya çıkarılan kilise, kentin Hıristiyanlaştığını göstermektedir⁸. Doğu-batı doğrultusunda uzunlamasına dikdörtgen planlı, tek nefli yapının doğusunda içten ve dıştan yarım daire apsis ve batıda eksende bir giriş açıklığı ile bulunur⁹ (Çizim 1). Kilisenin yapılış tarihi henüz tespit edilemese de son kullanım evresi geç 12.- 13. yüzyıl olarak kabul edilir.

Taş yığının kaldırılmasından sonra kilisenin zemin kotu seviyesine kadar, çok sayıda devşirme heykel ve mimari elemanlardan elde edilmiş iri mermer yonga dolgu ile karşılaşılmıştır. Mermer yongalar, kilisenin doğu yarısı içinde, kuzey duvardan güneye izleyebildiğimiz yer döşemesine ait taş plaka sırasının korunmadığı toprak zemin içinde de gözlenmektedir. Olasılıkla zeminin sıkıştırılmasına yönelik kullanılmıştır¹⁰(Foto. 1). Yer döşemelerin üzerinde duvara bitişik

¹ E. Doğer, "First Observations regarding the Establishment of Aigai (Aiolis)", *Studies on Kyme Eolica*, VI, (baskıda).

² E. Armağan, "Aigai'nin (Aiolis) Bizans Dönemi Piskoposluk Tarihi", *Arkeoloji Dergisi* XIX, 2014, s. 209-219.

³ S. Reinach, "Une forteresse grecque à Nimroud-Kalessi", *Bulletin de correspondance hellénique*, 5, 1881, s. 131-136. S. Reinach-E. Pottier, "Fouilles dans la nécropole de Myrina. Topographie de Myrina", *Bulletin de correspondance hellénique*, 6, 1882, s.197-209. M. A. Clerc, "Fouilles d'Aegae en Éolide", *Bulletin de correspondance hellénique*, 15, 1891, s. 213-237.

⁴ R. Bohn-C. Schuchhardt, *Altertümer von Aegae*, Jahrbuch des Kaiserlich Deutschen Archaologischen Instituts, Ergänzungsheft 2, Berlin, 1889.

⁵ E. Doğer, v.dğr., "Aigai 2004-2006 yılı Kazıları", 29. *Kazı Sonuçları Toplantısı I*, 2008, s. 207-233. E.Doğer, Y.Sezgin, M.Gürbüz, "Aigai 2007-2008", 31. *Kazı Sonuçları Toplantısı 2*, 2010, s. 343-352.

⁶ Kentin Bizans dönemine ilişkin ilk arkeolojik sonuçları için bkz. L.Doğer- E.Armağan, "Erste Ergebnisse der Archäologischen Untersuchungen des Byzantinischen Aigai (Aiolis)", *Byzantinisch Zeitschrift* 109 (1), 2016, s. 9-32.

⁷ Kilisenin bulunduğu alanda kazılar henüz tamamlanmamıştır.

⁸ 2004 yılı kilisedeki kazı çalışmaları için bkz. Doğer, v.dğr. *a.g.e.*, s. 210-211, res.4.

⁹ 14.60x6.20m. boyutlarındaki yapının beden duvarları, doğuda 1.40m., diğer cephelerde yaklaşık 0.65m. yükseklikte korunmuştur.

¹⁰ Alanda Bizans mimarisine ilişkin veri kalıntısı olan yerlerde bu yongalar mevcuttur. Yüzeve çok yalın veriler çoğunlukla dağılmıştır.

in situ durumdaki iki sytlobat ile apsis duvarının köşelerinde aynı yüksekliğe sahip kaideler ve devşirme, yivli sütun parçaları, kilisenin üst örtüsü ve buna bağlı statifiyle ilişkili olmalıdır. İç mekanda mahiyeti anlaşılamayan, yapının güney duvarından dışa taşkın dikdörtgen nişin zemini de geniş mermer plakalar ile kaplıdır. Yapıya girişte, yazıtlı yüzü ters çevrilmiş olarak kullanılan devşirme eşik taşı¹¹ ve sütun parçaları dışında kilisenin liturjik işlevde kullanımına gösteren buluntuya rastlanmamıştır. Girişin batısında mekan dışında eşik taşı seviyesinde de yer döşemesi korunmuştur. Fakat bu mekanın narteks işlevinde olup olmadığı anlaşılmamıştır. Mezarlardan daha geç tarihli olduğu saptanan kuzey duvarın karşılığı yerine birbirinden farklı aksta Roma duvarları temel seviyesinde korunmuştur.

Kilisenin duvarları, dışta yatay devşirme bloklara bitleştirilmiş, aralarda tuğla-kiremit kırıklarının seçilebildiği, tek sıra moloz taş örgüsüne sahiptir. Çamur harç kullanımına bağlı gözükten dayanıksız duvarlar, akropoliste ve agora civarındaki alanlarda da mimari içinde benzer doku yansıtır. Kilisenin apsis duvarı topografyaya uygun olarak dışta kademeli düzenlenmiştir (Foto. 2). İçte duvar diplerinde yer yer kireç kalıntılarının izlenmesi duvar yüzeyinin sıva ile kaplı olduğunu düşündürür. Çok az kırmızı ve sarı renkte boya izi, yapının kuzeybatı köşesinde korunmuştur.

Kilisenin etrafındaki mimarinin varlığını tespit etmek için kuzeydoğusunda ve batısındaki alanda kazı çalışmaları yapılmıştır. Her iki alanda da mezarlar açığa çıkmıştır. Kuzeydoğudaki iki mezar, M.S. 2-3.yüzyıla tarihlenen duvarlar tahrip edilerek yerleştirilmiştir. Diğeri kilisenin konumlandığı düzlüğün batısında kentin taş döşeli girişinden doğuda yapının apsis başlangıcına kadar kuzeyde beden duvarını izleyen ve sonradan kullanımı iptal edilen kanal içinde bulunur (Foto. 2). Duvarın alt kotu iskeletle aynı kottadır. Batısında, anakayanın yüzeye çok yakın olması nedeniyle mezarlar kayaya oyulmuştur. Mezarlar, yaklaşık 1.30 x 0.37 m, 2.00 x 0.40m.boyutlarında ve 0.40-0.50 m derinliktedir. Tek yüzü düzgün işli taşla çevrelenmiş mezarların üstü taş bloklarla kapatılmıştır. 70 yaşında bir kadın ile erkeklere ait gömüler doğrudan toprak üzerine sırt üstü yatırılmışlardır¹². Kollar göğüs üzerinde çapraz birleştirilmiş veya kollar dirsekten doksan derece büküldür. Göğüs üzerine ve baş altına geç 12.-13. yüzyıl profilini veren kiremit yerleştirilmiştir (Foto.3). Yapının kuzeyinde, beden duvarından 4.5 m genişlikte bir alana yayılan tuğla-kiremit kırıklı yıkıntıdan ele geçen kireç harçla karışık mahya kiremitleri ile aynı tarihe işaret etmektedir¹³.

Akropolis düzlüğünde yer alan Sarnıç I etrafında, Hellenistik dönem meclis binasının doğusundaki Sarnıç II civarında A-B yapısı ve güneydoğusunda korunan, işlevi henüz bilinmeyen yan yana birkaç mekan, kilisenin duvar tekniğiyle aynı karakteri gösterir. Kentte genel olarak, yüzeye çok yakın Bizans tabakaları yıllar içinde tahrip olmuş, buluntular kontektlerinden kopmuştur. Yalnızca kilise yapısı ile Sarnıç I etrafındaki Bizans duvar kalıntıları bazı kesimlerde korunan kısmen steril seramik buluntular ile çağdaş görülebilir.

Aigai kazılarında ele geçen Bizans Dönemi buluntuları arasında seramik en yoğun buluntudur.

¹¹ H. Malay-M. Riel, "Two New Hellenistic Decrees from Aigai in Aiolis", *Epigraphica Anatolica*, 42, 2009, s. 39-60.

¹² Mezar ve iskeletleri inceleyen Paleoantropolog Yrd. Doç. Dr. Ercan Nalbantoğlu'na teşekkür ederiz.

¹³ Kazısı tamamlanmamış bu alanda baş ve ayakucunu sınırlayan ve birkaçında oldukça belirgin biçimde düzgün taş sıralarıyla çevrelenmiş oval taş öbekleri dikkati çeker.

Kırmızı Astarlı Seramikler (LRP)

En erken tarihli buluntular, çok az sayıdadır; Geç Roma C (Late Roman C) Hayes Form 3'e benzer kâselere ait ağız kenarı ve gövde parçaları ile temsil edilir. Bunlar olasılıkla 5.- 6. yüzyıl Phokaia üretimleridir¹⁴.

Sırlı Seramikler

Sırlı seramikler ise sayıca en fazla buluntuları temsil ederler. Az sayıdaki beyaz hamurlu üretimlere karşılık çoğunluk kırmızı hamurludur. Sırlı seramik buluntuların hamur çeşitleri gözle yapılan değerlendirme sonucu beş grupta ele alınabileceği saptanmıştır¹⁵.

Ege Tipi Mal Grubu

Sırlı kırmızı hamurlu seramikler içinde şimdilik en erken grup, Komnenoslar Dönemi'nin (12.-erken 13. yüzyıl) form ve dekorasyon bakımından bütünlüğü ile karakterize olan çok talep görmüş geniş çaplı üretimleri Ege Kaplarına ait parçalardır.¹⁶ İnce kazıma, kalın kazıma, ince-kalın kazıma, geniş oyma tekniği ile bezenmişlerdir. İki adet boyalı-ince kazıma parça da mevcuttur. Kargo batıklarının yanı sıra, kıyı kentleri ve periferilerindeki yerleşimlerden bilinen bu seramikler, Pergamon'da olduğu gibi nicelik olarak azdır¹⁷. Batı Anadolu, Ege Adaları veya Yunanistan'da üretildiği düşünülen bu kapların üretim yeri, talep noktaları, çeşitliliği ve kronoloji üzerine arkeometriyi de içeren çalışmalar devam etmektedir. Aigai'den bazı buluntuların form-bezeme ve dış yüzey görünüşleri (Foto.4) Khalkis üretimlerine (Foto.5) ve Khalkis'e yakın Thebes'den bir tabağa (Foto.6) benzemektedir¹⁸. Kıyıda uzak olduğu kadar çok zor ulaşımına sahip iç kesimdeki Aigai yerleşimi buluntuları da bu bağlamda önemli olup, geniş aralıklı bir tarihleme için şimdilik 12. yüzyıl ortası-13.yüzyıl ilk yarısı önerilebilir (gruplar kendi aralarında daha dar tarihlemeye konu olabilir).

Kırmızı hamurlu beyaz astar üzerine sadece yeşil ve kahverengi boya ile yapılan dekorasyona sahip birkaç buluntunun şeffaf renksiz sırları tahrip olmuştur¹⁹. Bazı ağız kenarı ve gövde parçalarında sadece kahverengi boya görülmektedir. Bunların Kahverengi Boyalı Kaplar

¹⁴ Buluntular daha kapsamlı olarak yayına hazırlanmaktadır. Bazı buluntular için bkz. Doğer-Armağan, *a.g.e.*, Taf. IV.10-12.

¹⁵ Doktora tezi kapsamında daha fazla detaylandırılan hamur çeşitleri, daha sonraki yıllarda ele geçen buluntularla birlikte yeniden gözden geçirilerek gruplar daraltılmış ve yeniden isimlendirilmiştir. E. Armağan, *Aigai (Aiolis) Kazısı Bizans Dönemi Seramik Buluntuları*, Ege Üniversitesi, Sosyal Bilimler Üniversitesi, Yayınlanmamış Doktora Tezi, İzmir, 2014.

¹⁶ Buluntular daha kapsamlı olarak yayına hazırlanmaktadır. Bazı buluntular için bkz. Doğer-Armağan, *a.g.e.*, Taf.V.13-17.

¹⁷ 12. yüzyıl ortası-13. yüzyıl ilk yarısına tarihlendirilen buluntular için bkz. J. M. Spieser, *Die byzantinische Keramik aus der Stadtgrabung von Pergamon, Forschungen Band 9*, Berlin, 1996, Taf.58, nr.562-565, Taf.59, 566-570,574,575. B.Böhlendorf-Arslan, *Glasierte byzantinische Keramik aus der Türkei*, Teil I-III, İstanbul, 2004, 85. Teil.III, Taf. 96, nr.330-334.

¹⁸ Khalkis buluntuları için bkz. S.Y.Waksman et. Alli., "The Main 'Middle Byzantine Production' and Pottery Manufacture in Thebes and Chalcis", *BSA* 109 (I), Athens, 2014, s.395, fig.12.b, 388, fig.5g. Thebes'den form ve bezeme benzer buluntu için bkz. *Byzantine Glazed Ceramics, The Art of Sgraffito*, ed. D. Papanikola-Bakirtzi, Athens, 1999, 58, Kat.50. Önemli bir analiz çalışması için bkz. S.Y.Waksman-M.L.von Wartburg, "Fine Sgraffito Ware, Aegean Ware, and other wares: new evidence for a major production of Byzantine ceramics", *RDAC*, 2006, s.369-388 (bu çalışma daha önce yapılmış analiz araştırmalarını da kapsar). M. Ünaler- S.Akkurt-L.Doğer-R.Kozakova, "Comparison of Byzantine Fine Sgraffito and Incised-Sgraffito (Coarse Sgraffito) Ware from Kuşadası, Kadıkalesi/Anaia Excavation", (Ed.Z.Mercangöz) *Byzantine Craftsmen-Latin Patrons, Reflections from the Anaian Commercial Production in the Light of the Excavations at Kadıkalesi nearby Kuşadası*, İstanbul, 2013, s.91-100. S.Y.Waksman, "The Identification and Diffusion of Anaia's Ceramic Products: A Preliminary Approach Using Chemical Analysis", (Ed.Z.Mercangöz), *Byzantine Craftsmen-Latin Patrons, Reflections from the Anaian Commercial Production in the Light of the Excavations at Kadıkalesi nearby Kuşadası*, İstanbul, 2013, s. 101-110; Waksman et.Alli, "The Main 'Middle Byzantine Production'", *a.g.e.*, s. 379-422, fig. 9-12.

¹⁹ Bkz. Doğer-Armağan, *a.g.e.*, Taf.V.18.

olması da mümkündür. Batı Anadolu'da Pergamon²⁰, Kuşadası, Kadıkalesi (Anaia)²¹, Ephesos-Ayasuluk Yahya Bazilikası²², Beybağ²³ ile Sagalassos²⁴, Myra-Demre, Aziz Nikolaos Kilisesi²⁵ kazılarında buluntular 12. - 13. yüzyıl başı arasında tarihlenmiştir. Aigai buluntuları da 12. yüzyıl ikinci yarısı- 13. yüzyıl başına ait olmalıdırlar²⁶.

Geç Bizans dönemine ait sırlı seramikler genelde, 13.-erken 14.yüzyıl arasında aittir. Sağlam kontektlerden gelmeyen buluntular için, daha iyi bilgi sağlanıncaya kadar ihtiyatla 12. yüzyılın ikinci yarısı, geç 12. yüzyıl gibi önermeler de yapılır. Bu dönemin sofrta kapları, önceki dönemden farklı hamur yapısı, form, bezeme repertuarı ve teknik özellikler taşır. Batı Anadolu'da birden fazla üretim yeri olduğu gözlenir. Manisa-Yoğurtçukale²⁷ gibi alanlardan ele geçen fırınlama üçayakları bu yüzyılda merkezlerinin çoğalacağına işaret eder. Geç Bizans-Erken Türk Döneminde Pergamon, Sardis, Kuşadası-Kadıkalesi/Anaia, Ephesos²⁸ 'da sırlı seramik üretimi olduğu bilinir.

Zeuksippus Ailesi I Mal Grubu

13. yüzyıl sırlı seramik yoğunluğu "Zeuksippus Ailesi (Zeuxsippus Family) mal grubuna ait açık ve kapalı kaplara aittir. Birden fazla hamur grubu²⁹ ve işçilik izlenmesine rağmen form ve bezeme repertuarında belli bir standart göze çarpar. Buluntular genellikle 17-28cm. ağız çapında halka kaideli basit ya da dikey ağız kenarlı, keskin ya da yumuşak karinelili orta boy derin kâselere aittir. Alçak kaideli sığ veya çukur tabak parçaları da vardır.

Sürâhilere ait kulp ve gövde parçaları ortadaki sapı ile taşınan iki hazneli tuzluklar veya baharatlıklar da³⁰ bu yüzyılın bilinen formlarındandır³¹.

²⁰ B. Böhlendorf-Arslan, *Skulpturensammlung und Museum für Byzantinische Kunst Bestandskataloge, Band.3.Spätantike, byzantinische und postbyzantinische Keramik*, Reichert Verlag Wiesbaden, 2013, Germany, 455, Kat.1085.

²¹ L. Doğer, "Kuşadası, Kadıkalesi (Anaia) Kazısı 2003 Yılı Bizans Dönemi Seramik Buluntuları", *Sanat Tarihi Dergisi, Lale Bulut'a Armağan Sayı. XIV/I*, 2005, İzmir, s.127, Res.7. Z. Mercangöz, "Kuşadası, Kadıkalesi'de Geç Bizans Çağı Ticari Üretimlere İlişkin Arkeolojik Bulgular", (Ed. Zeynep Mercangöz) *Bizanslı Ustalar-Latin Patronlar/Byzantine Craftsmen-Latin Patrons, Kuşadası Yakınındaki Kadıkalesi Kazıları Işığında Anaia Ticari Üretiminden Yansımalar/Reflections from the Anaian Commercial Production in the Light of the Excavations at Kadıkalesi nearby Kuşadası*, İstanbul, 2013, s. 58, Res.1-26 (c-d).

²² L. Doğer, "Yeşil ve Kahverengi Boya Dekorlu Bizans Sırlı Seramikleri", *Antik&Dekor* 35, 1996, s. 196-197, Res. 3-5.

²³ M. Öztaşkın, *Stratonikeia ve Lagina Kazılarında bulunan Bizans Dönemi Seramikleri (2008-2010 yılları)*, Anadolu Üniversitesi, Sosyal Bilimler Enstitüsü Yayınlanmamış Doktora Tezi, Eskişehir 2013, s. 406, Levha.21, Kat. 238,239.

²⁴ A.K.Vionis, et.al, "A Middle-Late Byzantine Pottery Assemblage from Sagalassos: Typo-Chronology and Sociocultural Interpretation", *Hesperia* 79, 2010, s. 449, fig.21/d.

²⁵ E.F.Fındık, "Myra-Demre Aziz Nikolaos Kilisesi'nde On İkinci ve On Üçüncü Yüzyıl Sırlı Seramikler", *Uluslararası Sevgi Gönül Bizans Araştırmaları Sempozyumu-First International Sevgi Gönül Byzantine Studies Symposium* (İstanbul 25-28 Haziran 2007), İstanbul, 2010, s. 526, Res.3 (15-metinde 14 olarak kayıtlı)

²⁶ Doğer-Armağan, *a.g.e.*, Taf.V.18.

²⁷ Buluntu için bkz. S. Mimaroglu, *Güney Aiolis'deki Yüzey Araştırmalarından Ele Geçen Geç Bizans Dönemi Seramikleri*, Ege Üniversitesi Sosyal Bilimler Enstitüsü, Yayınlanmamış Yüksek Lisans Tezi: İzmir, 2001, Res.6 içinde.

²⁸ S. Y. Waksman, "Long-term pottery production and chemical reference groups: examples from Medieval Western Turkey", *Late Hellenistic to Mediaeval Fine Wares of the Aegean Coast of Anatolia, Their Production, Imitation and Use*, (Ed. H. Meyza), *Travaux de Institut des Cultures Méditerranéennes et Orientales de l'Académie Polonaise des Sciences*, Tome 1, Varsovie, 2015, s. 110-111, 113, Fig.3a

²⁹ Hamur gruplarına göre daha kapsamlı çalışma yayın aşamasındadır.

³⁰ Düz dipli kâse benzerleri. Böhlendorf-Arslan, "Glasierte byzantinische..."*a.g.e.*, Teil.III, Taf.99 (347-Yortanlı). Waksman, "The Identification and Diffusion..."*a.g.e.*, s. 106, Fig. V-3 içinde (Anaia). İki-üç hazneli bileşik kaplar için bkz. Böhlendorf-Arslan, "Glasierte byzantinische..."*a.g.e.*, Teil.III, Taf. 112 (464-Sardis). Spieser, *a.g.e.*, Taf.39 (405,406 Pergamon). Z. Mercangöz-L. Doğer, "Kuşadası, Kadıkalesi/Anaia Sırlı Seramikleri", *I. ODTÜ Arkeometri Çalıştayı, Türkiye Arkeolojisi'nde Seramik ve Arkeometrik Çalışmalar, Prof. Dr. Ufuk Esin Anısına 7-9 Mayıs 2009, Bildiriler*, Ankara, 2009, s. 86-101, Tab.VII (h-Anaia). Böhlendorf-Arslan, *a.g.e.*, Teil.III, Taf.130 (618-Magnesia a.M.). L. Doğer, "Kemalpaşa Laskarisler Sarayı Koruma Alanındaki Kazı Buluntusu Bizans Seramikleri", *Kemalpaşa, Laskarisler Sarayı, Ege Üniversitesi Arkeoloji Kazıları* (Ed. A.Çilingiroğlu, Z.Mercangöz, G.Polat) İzmir, 2012, s. 440-450. L. Doğer, "Pottery Finds From Nif-Başpınar", (The Second International Conference on the Archaeology of Ionia, Landscapes of Ionia: Towns in Transition), *Recent Studies on the Archaeology of Anatolia ed. E. Laflı-S. Patacı. BAR*

Kapalı kapların dış, açık kapların iç yüzeyleri ve dış yüzey ağız kenarları beyaz-krem, renk astarlı ve sırlıdır. Dış yüzey ağız kenarlarındaki astar uygulaması bu grubun özelliklerinden biri olarak yuvarlak dilimler halindedir. Tek renk sarı, yeşil, derin portakal sarısı sırlar genelde parlaktır. Bu renkler nüansları da kullanılmıştır. Bazı kâselerde iç yüzeyde sarı, dışta yeşil renk sırlıdır. Çok az sayıda buluntu patlak sırları ile deforme olmuştur.

İnce ve/veya kalın kazımlar, bezemeyi alçak kabartma olarak ortaya koyan geniş alan kazımları, bezeme tekniği olarak tek tek ya da birlikte uygulanmıştır.

Buluntuların bezeme repertuarını oluşturan spiral kıvrımlar, eş merkezli daireler, “Süleyman Düğümü” olarak adlandırılan basit örgü şeklindeki haç motifi, iri yapraklarla oluşmuş rozet çiçek³², yan loplara kanat gibi iki yana açıldığı tek palmet yorumları³³, tüm yüzeyi kaplayan sapların birbirine düğümlendiği palmetler³⁴ (Foto. 7, Çizim 2), kaselerin iki yanında pahalı maden kaplardan etkilenerek yapılan kulp benzeri plastik kabartmalar³⁵ nervürlü ağız kenarları, kase dış yüzeyinde³⁶ veya sürahi kulplarında kabalar³⁷, kapalı kaplarda plastik figürler Kuzebatı ve Batı Anadolu’daki diğer Bizans yerleşimlerinden ele geçen buluntularda da izlenen moda bir zevki yansıtır veya tek merkezin üretimidirler.

Figürlü bezeme repertuarı şimdilik zayıftır. Az sayıdaki kuş figürlü buluntu “S” şeklinde biçimlenmiş gövde stili ile dikkat çeker (Foto. 8, Çizim 3). Kanat stili de Pergamon’dan bir buluntuya benzer³⁸. Buluntu yoğunluğu 12. yüzyıl sonu -13. yüzyıla aittir. Kontekstli Pergamon buluntularıyla benzer bazı parçalar en geç 14. yüzyıl başına da (1300) ait olabilir. Pek çok parça henüz gözle yapılan teşhisle Pergamon ve Sardis buluntularına benzer.

International Series 2750, 2015, Oxford, s. 63, Pl.VII.25. S. Japp, “Çift Bardak”, (Ed.A.Ödekan) *The Remnants-12th and 13th Centuries Byzantine Objects in Turkey*, İstanbul, 2007, s. 91.

³¹ Bazı buluntular için bkz. Doğer-Armağan, *a.g.e.*, Taf.VI-VII.

³² L. Doğer, “Byzantine Ceramics: Excavations at Smyrna Agora (1997-98 and 2002-2003)”, (Ed.B.Böhlendorf-Arslan, A.O.Uysal, J.Witte-Orr) *Çanak BYZAS 7*, 2007, s. 120, Pl.14 üst. L. Doğer, “Some Observations on the Formal and Stylistic Changes in Byzantine Glazed Pottery in the 12th and 13th Centuries”, *First International Sevgi Gönül Byzantine Studies Symposium* (İstanbul 25-28 Haziran 2007), İstanbul, 2010, s. 511-520, Res.8a (Aigai -Aiolis). Spieser, *a.g.e.*, Taf.I, nr.372, Taf.10, nr.159. Böhlendorf-Arslan, *a.g.e.*, Taf.98, nr.348. S.Gök-Gürhan, “A Study of Byzantine and Ottoman Ceramic Fragments Found By Surface Survey North and West of Yeldeğirmeni Mound, 1997”, (Ed.K.Lambrianides-N.Spencer), *The Madra River Delta: A Regional Study on the Aegean Coast of Turkey, Chapter 11, The British Enstitute at Ankara, Monograph 35*, London, 2007, s. 109-122. Pl. 27. F. İnanan, *Kuşadası, Kadikalesi/Anaia Kazısı Zeuksippos Tipi Seramikleri*, Ege Üniversitesi, Sosyal Bilimler Enstitüsü, Yayınlanmamış Doktora Tezi, İzmir, 2010, s. 247, kat.254. Doğer, “Pottery Finds From Nif.” *a.g.e.*, s. 62, Pl.V.19.

³³ Bazı örnekler için bkz. Böhlendorf-Arslan, “*Glasierte byzantinische...*”, *a.g.e.*, Teil.III, Taf.103, nr.388 (Magnesia am Hermos), Taf.114, nr.474 (Sardis), Taf.95, nr.323 (Pergamon). L. Doğer, “İslam Sanatı Etkisinde Palmet Motifli Sırlı Bizans Seramikleri”, *Arkeoloji ve Sanat 88*, 1999, İstanbul, s. 40-43, res. 8-9 (Selçuk-Ayasuluk). Doğer, “Byzantine Ceramics: Excavations”, *a.g.e.*, Pl.XIII içinde (Smyrna Agora).

³⁴ Benzerleri için bkz. Mercangöz-Doğer, *a.g.e.*, Res.9a, Res.10a-c (Anaia). Böhlendorf-Arslan, “*Glasierte byzantinische...*”, *a.g.e.*, Teil.III, Taf.118, nr.515(Metropolis), Taf.132, nr.630, Taf.136, nr.660,661 (Magnesia a.M). Spieser, *a.g.e.*, Taf.12, nr.199, 201-204 (Pergamon). Öztaşkın, *a.g.e.*, Lev.15, nr.166.

³⁵ Bazı örnekler için bkz. E. Parman, “The Pottery From St. John’s Basilika at Ephesos”, *Recherches sur la céramique Byzantine* (ed.V.Deroche-J.M.Spieser), *BCH Suppl. XVIII*, 1989, s. 281, Fig.2c (Ayasuluk Hill). Böhlendorf-Arslan, *Glasierte byzantinische...*, *a.g.e.*, Teil.III, Taf.114 (479-Sardis), Taf.133 (365-Magnesia a.M). Spieser, *a.g.e.*, Taf.20 (284), Taf.139 (681-Pergamon). L. Doğer, “Anaia-Kuşadası Kadikalesi Kazısı 2002 Yılı Bizans Dönemi Seramik Buluntuların Ön Değerlendirmesi”, *Sanat Tarihi Dergisi, Aydoğan Demir’e Armağan XIII/I*, 2004, İzmir, s.17, Tab.1e, 25, Res.4-Anaia. Mercangöz-Doğer, *a.g.e.*, s. 92, Res.3c, Tab.VIIb,j (Anaia). İnanan, *a.g.e.*, Kat.no.49-56 (Anaia). Öztaşkın, *a.g.e.*, Lev.16, Kat.182.

³⁶ Pergamon’dan kontekstli olarak yak. 1250-1300 aralığına tarihlenmiş benzer buluntu için. Böhlendorf-Arslan, “*Glasierte byzantinische...*”, *a.g.e.*, Teil.III, Taf.184, nr.3.

³⁷ Bazı örnekler. Böhlendorf-Arslan, “*Glasierte byzantinische...*”, *a.g.e.*, Teil.III, Taf.103, nr.385 (Neonteikhos).

³⁸ A. Konze, *Altertümer von Pergamon. Band I*, 1912-13, Berlin. Beiblatt 65, Zu Seite 323 (1).

Zeuksippus Ailesi II Mal Grubu

Genellikle az sayıda kapalı kap³⁹ ile kaburgalı dışa dönük ağız kenarlı derin kâselere ait parçalar mevcuttur. Açık sarı, sarı renk sılıdır. Bezemeler kazımlarla şekillenmiştir. Ayrıca kahverengi veya yeşil renk oksit boya ile ek renklendirmeler yapılmıştır. İç yüzeyde eş merkezli çemberler, daireleri sınırlayan bitkisel ve geometrik motifler, sekiz figürü, haç figürü kullanılmıştır. Çoğu dış yüzey ağız kenarları metoplar veya verev-dikey kalın kazımlar, yatay profillendirmeler ile üslup birliği gösterir (Foto.9). Form ve bezeme olarak hem Pergamon yerli B2 hamurlu buluntulara, hem de daha homojen, daha az mikalı ve daha sert karakterli farklı bir grup mala benzerler. Ancak her iki hamuru ayırt etmek güçtür. Pergamon buluntularını çalışan J. M. Spieser'in de gözlemi benzer yöndedir. Buluntular arasındaki bir kase parçası bu anlamda ve dış yüzey ağız kenarındaki kabartma rozet sıraları ile önem gösterir (Foto.10). Yapıştırma olarak monte edildiği anlaşılan rozetlerden biri korunmuştur. Benzer buluntu daha sağlam olarak Pergamon'da da ele geçmiştir⁴⁰. Pergamon buluntusuna şüpheyle yerel B2 hamuru tanımlaması yapılmış, sarnıç stratigrafisi göz önüne alınarak B. Böhlendorf tarafından 1250-1300 aralığına tarihlenmiştir⁴¹. Bazı buluntular sert sır yapısı, bezemedeki kazımların derin uygulanmaları ile diğer buluntulardan farklıdır. Bunlar Daskyleion⁴², Ilion⁴³ ve Smyrna Agorası⁴⁴ buluntularıyla da benzerlik gösterirler.

Aigai buluntuları Pergamon ve Troas civarından gelmiş olabilir. 12. yüzyıl sonu-13. yüzyıla tarihlendirilebilir. Kontekstli Pergamon buluntularıyla benzer bazı parçalar en geç 14. yüzyıl başına da (1300) ait olabilir.

Zeuksippus Ailesi Slip Boyalı Mal Grubu

İki tip hamur yapısı gözlenir. Pergamon'da üretilenlerle çok benzerdir⁴⁵. Pergamon'dan iki parça sarnıç stratigrafisi ile yaklaşık 1225-1250 ve yak. 1250-1300'e tarihlenmiştir⁴⁶. Aigai buluntuları için de 12. yüzyıl sonu-14. yüzyıl başı önerilebilir.

Mangan-Kahverengi Leke Dekorlu Mal Grubu

Aigai buluntuları Pergamon⁴⁷, Sardis⁴⁸, Daskyleion⁴⁹ ve Nif/Olympos (Başpınar Kilisesi)⁵⁰, Smyrna Agorası⁵¹, Kuşadası, Kadıkalesi (Anaia) buluntularıyla hamur yapısı⁵², bezeme olarak yakınlık gösterir. Aigai'dan ele geçen buluntu⁵³ az olmakla birlikte belirtilen diğer yerlerden buluntuların form çeşitliliği, kaide biçimi, düz dipli kapların dış yüzeylerinde en altta yer alan ince yivler bakımından da birbirine benzediği gözlenir. Kil analizleri ile yerel üretim olduğu düşünülen Sardis buluntuları 13. ve 14. yüzyıla tarihlenir. Anaia'daki buluntular ise kil analizler ile Anaia'nın yerel üretiminden farklı yapı göstermiştir. Benzer durum Pergamon buluntuları için de geçerlidir.

³⁹ Doğer-Armağan, *a.g.e.*, Taf.IX, s.33.

⁴⁰ Spieser, *a.g.e.*, Taf.25(322); yerli olarak verilen diğer bazı buluntular Taf.27 (334-335); yerli olmayan bazı buluntular. Taf.56 (530-539).

⁴¹ Böhlendorf-Arslan, *Glasierte byzantinische...*, *a.g.e.*, Teil.III, Taf.184, nr.3.

⁴² Buluntuların dış yüzeyleri için bkz. L. Doğer, *Daskyleion II, Hisartep/Daskyleion Kazısı Bizans Seramikleri*, İstanbul, 2014, Tab.44, nr.207.

⁴³ Ilion için bkz. Böhlendorf-Arslan, *Glasierte byzantinische...*, *a.g.e.* Teil. III,84.

⁴⁴ Doğer, "Byzantine Ceramics: Excavations"...*a.g.e.*, 121,b,c

⁴⁵ Buluntular için bkz. Doğer-Armağan, *a.g.e.* Taf. X.35.

⁴⁶ Böhlendorf-Arslan, *Glasierte byzantinische...*, *a.g.e.*, Taf.181(3), 183(5), 182(2).

⁴⁷ Spieser, *a.g.e.* Taf.57, nr.551-554, Taf.58, nr.555-559.

⁴⁸ Bkz. J.A.Scott, D.C.Kamilli, *Late Byzantine Glazed Pottery from Sardis. XV ACIEB, Athenes, Septembre 1976, II*, Athenes, 1981,*a.g.e.*, 684, Fig.5.

⁴⁹ L. Doğer, *Daskyleion II...*, Tab.49.230-232.

⁵⁰ Doğer, "Pottery Finds From Nif..." *a.g.e.*, 63, Pl. VII.26.

⁵¹ Doğer, "Byzantine Ceramics: Excavations"...*a.g.e.*, Pl.XV.a.

⁵² Gözle yapılan değerlendirmedir.

⁵³ Bir buluntu için bkz. Doğer-Armağan, *a.g.e.*, Taf. X.36.

Kil analizleri bu seramiklerin yerel üretimden farklı olduğu belirlenmiştir⁵⁴. Pergamon'dan sarnıç buluntusu bir parça yaklaşık 1200-1300 yıllarına tarihlenmiştir⁵⁵. Bu durum şimdilik bu tür kapların üretim yerlerinin Sardis olabileceğini düşündürmektedir. Aigai buluntuları için de 13. yüzyılın ikinci yarısı-14. yüzyıl başı önerilebilir.

Yeşil-Kavuniçi Leke Dekorlu Mal Grubu

Açık kaplara ait farklı işçilikte çok sayıda parça ele geçmiştir. Hem ince hem de kalın cidarlı üretimler vardır. İnce cidarlı üretimlerin bezeme ve sır kalitesi daha yüksektir. Astarın kazınması ile uygulanan geometrik ve bitkisel bezemeler, yeşil ve kavuniçi/açık kahverengimsi/hardal renk oksit boya ile lekeler şeklinde zenginleştirilmiştir⁵⁶. Şeffaf renksiz veya sarımsı yeşil renk sırla kaplanmışlardır. Bazılarının yüksek dikey dış ağız kenarında plastik etkiler mevcuttur.⁵⁷ Pergamon⁵⁸, Smyrna Agorası⁵⁹, Nif/Olympos (Başpınar Kilisesi)⁶⁰, Metropolis⁶¹, Tralleis⁶², Kuşadası, Kadıkalesi (Anaia), Magnesia a.M, Kurudere, Beybağ⁶³'dan benzer buluntular vardır. Yayınlı buluntular 12. yüzyıl sonu- 14 yüzyıl aralığına tarihlenir. Yeni tanıtılan Tripolis⁶⁴ buluntuları 13.yüzyılın ikinci yarısı-erken 14. yüzyıl tarihlenmiştir. Selçuk/Ayasuluk Türbe buluntuları için de aynı tarih önerilmiş ve bir kısmı analizlerle local group C olarak belirtilmiştir⁶⁵. Geç Bizans ve Erken Türk/Beylik Dönemleri arasında bir geçiş evresi ürünleri olmalıdırlar. Aigai buluntuları için de 13.yüzyıl ikinci yarısı-erken 14. yüzyıl önerilebilir.

Yeşil Leke Dekorlu Mal Grubu

Kaselere ait parçalar beyaz ya da krem renk astarlıdır⁶⁶. Şeffaf açık sarı-sarıya kaçan bej rengi nüanslarında sılıdır. Dekorasyonda birkaç farklı stil görülür. Genelde kazıma çoklu daireler veya tarak benzeri çok uçlu aletle uygulanmış dalga bezekler tipiktir. Ancak stilize kıvrım dal, hayvan figürleri de işlenmiştir. Bazı kaplarda kazıma alanlara düşen yeşil renk oksitli sır koyu siyahımsı renk görüntü yaratmıştır. Sarı renk sır ile temas eden kazıma alanlar ise zemin kahverengi görüntü aldığından bezemede çok renkli efekt yaratılmıştır. Smyrna Agorası⁶⁷, Tralleis⁶⁸, Kuşadası, Kadıkalesi (Anaia)⁶⁹, Metropolis⁷⁰, Pergamon⁷¹, Nif/Olympos (Başpınar

⁵⁴ Anaia buluntularının analizi için Waksman, "The Identification and Diffusion...", *a.g.e.*, s.101-111, buluntular, 105, Fig.V-2. İnce yapılu Pergamon buluntularının analizi için bkz. S.Y.Waksman-J.M. Spieser, "Byzantine Ceramics Excavated in Pergamon: Archaeological Classification and Characterization of the Local and Imported Productions by PIXE and INAA Elemental Analysis, Mineralogy, and Petrography", *Materials Analysis of Byzantine Pottery*, (Ed.H. Maguire), *Dumbarton Oaks Trustees of Harvard University*, Washington, D.C.,1997, s.114-115, 8 Series H (18 dışında). Daha kaba yapılu 18 numaralı buluntu Pergamon üretimi olarak verilmiştir.

⁵⁵ Tarihlenmiş bir buluntu için bkz. Böhlendorf-Arslan, "Glasierte byzantinische...", *a.g.e.*, Teil.III, Taf.186, nr.2

⁵⁶ Bir buluntu için bkz. Doğer-Armağan, *a.g.e.* Taf. X.37.

⁵⁷ Benzer örnek için bkz. Öztaşkın, *a.g.e.* Lev.19, Kat.221 (Kurudere). Smyrna Agorası buluntuları yayınlanmamıştır.

⁵⁸ Böhlendorf-Arslan, "Skulpturensammlung und Museum ...", *a.g.e.*, 511, Kat.1242, 512-513, Kat.1243-1248.

⁵⁹ Doğer, "12.-13. Yüzyıllarda Bizans Sırlı Seramik Sanatında...", *a.g.e.*, s. 518. Res. 13.a.

⁶⁰ Doğer, "Pottery Finds From Nif...", *a.g.e.*, s. 64, Pl. VIII.34.

⁶¹ Böhlendorf-Arslan, "Glasierte byzantinische...", *a.g.e.*, Teil. III, Taf.125, nr.569, 571.

⁶² R. Dinç, "Tralleis Yüksek Düzlüğünde Aydınöğullarına Dair İzler", *Aydınöğulları Tarihi, Uluslararası Batı Anadolu Beylikleri Tarih Kültür ve Medeniyeti Sempozyumu-I*, ed. M. Ersan, M. Şeker, C. Kanat, Türk Tarih Kurumu: Ankara, 2013, s. 243, res.4 (2,10). Erken Beylik Dönemi buluntuları arasındadır.

⁶³ Stratonikeia'nın 4.5 km. kuzey batısındaki Kurudere buluntu için bk. Öztaşkın, *a.g.e.*, Lev.19, Kat.221-222; Stratonikeia'nın 3.8km. kuzey batısındaki Beybağ buluntusu için bkz. Öztaşkın, *a.g.e.*, Lev.19, kat.223-224.

⁶⁴ Geç Bizans kalesi buluntularıdır. Seramik tiplerine ilişkin tanımlar pek net olmasa da bazı profil çizimleri bu gruba refere eder. Duman, *a.g.e.*, 234, 244, fig.11; Fig.12 içinde.

⁶⁵ J. Vroom-E. Fındık, "The Pottery Finds. Die Türbe im Artemision Ein frühosmanischer Grabbau in Ayasuluk/Selçuk und sein kulturhistorisches Umfeld", *Österreichisches Archäologisches Institut Sonderschriften Band 53*, 2015, s.205-292, 217, cat.76-88, dipnot.79.

⁶⁶ Bir buluntu için bkz. Doğer-Armağan, *a.g.e.*, Taf.X.38.

⁶⁷ Doğer, "Byzantine Ceramics: Excavations...",*a.g.e.*, Pl.XV.b.

⁶⁸ Dinç, *a.g.e.*, s. 243, res.4(7).

⁶⁹ Mercangöz-Doğer, *a.g.e.*, Tab.VII.k.

⁷⁰ Böhlendorf-Arslan, "Glasierte byzantinische...", *a.g.e.*, Teil.III, Taf.125, nr.567-568.

Kilisesi)⁷², Magnesia a.M, Kurudere⁷³, Beybağ'dan⁷⁴, Tripolis'den⁷⁵ benzer buluntular vardır. Yayınlı buluntular 12. yüzyıl sonu- 14.yüzyıl aralığına tarihlenir. Formları önceki gruba benzeyen Aigai buluntuları için de 13.yüzyıl ikinci yarısı-erken 14. yüzyıl önerilebilir. Bir kısım buluntu 14. yüzyılın içlerine doğru uzanabilir.

Açık sarı renk sırlı, kazıma tekniği içermeyen yalnızca koyu yeşil oksit boya ile dekorlu buluntular da vardır. Koyu sarı renk sırlı, açık yeşil renk oksit boya dekorlu bazı parçalarda ele geçmiştir⁷⁶.Burada ele alınan buluntular da bir önceki grupla ilintili üretimler olmalıdır.

Beyaz Hamurlu Sırlı Mal Grubu

Çok az sayıda buluntu vardır. Parçalar açık ve kapalı kap parçalarına aittir⁷⁷. Açık sarı veya renksiz gibi görülen sırlar bazı buluntularda tamamen aşınmıştır. Bezemesi korunan birkaç örnekte yeşil ve kahverengi harelî boyama izleri göze çarpar. Buluntular Hayes Sırlı Beyaz Mal IV (GWW IV) grubuna ait olabilir. Konstantinopolis üretimi olarak tanınan bazı buluntulara yakın olduğu gözlenen Daskyleion örnekleri⁷⁸ ile aralarında hatalı üretimlerde olan Kadıkalesi/Anaia buluntuları hamur bakımından farklıdır⁷⁹. Bu nedenle Pergamon ve Aigai buluntularının üretim yeri konusunda fikir yürütmek için arkeometrik veriler gerekmektedir. Benzer buluntular yardımıyla 12. yüzyılın ikinci yarısı - 13. yüzyılın ilk çeyreğine tarihlenebilir.

Sırsız seramikler

Aigai kazılarında sırsız seramikler, Akropolis düzlüğünde yer alan Sarnıç I'in içinde ve etrafını çevreleyen taş döşeli alanda yoğun bulunmuştur. Yüzey işlenişine göre, perdahlı, mika astarlı ve astarsız olarak gruplandırılmıştır.

Perdah bezeli kapalı kap mal grubunda (Burnished Decorated Ware), tek veya çift kulplu, yükseklikleri 19.5-26.0 cm arasında değişen testi (Foto. 11, Çizim 4), ısıtma/pişirme kabı, maşrapa/kupa, küçük depolama kapları ve kapaklar bulunur. Genellikle çok örtücü olmayan kendinden astarla sıvanmışlardır. Aigai kapları arasında paralel örneklerine rastlayamadığımız üç testi, dikey olarak aynı hizada çift kulplu olmasıyla diğerlerinden ayrılır⁸⁰. Perdahlanarak yapılmış gövdeyi saran diagonal şeritler, gövdede pırıltılı bir hareket sağlamıştır. Bezeme ve kaide formu açısından özellikle Yunanistan'da örneklerini bulabildiğimiz mat kırmızı astar bezemeli seramik

⁷¹ Pergamon için bkz. Spieser, *a.g.e.*, Taf.55, nr.526-528. Böhlendorf-Arslan, *a.g.e.*,510, Kat.1237; 511, Kat.1240.

⁷² Doğer, "Pottery Finds From Nif...", *a.g.e.*, 64, Pl.VIII.39-40.

⁷³ Yeni buluntu olarak bkz. Öztaşkın, *a.g.e.*, Lev.19, Kat.219.

⁷⁴ Yeni buluntu olarak bkz. Öztaşkın, *a.g.e.*, Lev.19, Kat.220.

⁷⁵ Seramik tiplerine ait tanımlar pek net olmasa da bazı profil çizimleri bu grubu refere eder. Geç Bizans -Erken 14.yüzyıla tarihlenmişlerdir. B. Duman, "Tripolis'teki Geç Bizans Kalesi/Late Byzantine Castle in Tripolis", *Essays in Honour of Mustafa Büyükkolancı*, (Ed.C.Şimşek,B.Duman,E.Konakçı), Ege Yayınları: İstanbul, 2015, s. 229-247, 234, 244, fig.11 (4,7,14), 245, Fig.12 (16).

⁷⁶ Böhlendorf-Arslan, "*Glasierte byzantinische...*", *a.g.e.*, Teil.III, Taf.187, nr.15 (Pergamon). Analitik çalışmalar Batı Anadolu'da Geç Bizans -Erken Türk Dönemi seramik üretimleri konusunda bilgi sağlamaya başlamıştır. Waksman, *a.g.e.* s. 379-422. Vroom-Fındık, *a.g.e.*, s.205-292. S. Y. Waksman, M. Carytsiotis, "Medieval Ceramics from the Türbe: an Archaeometric Viewpoint, Die Türbe im Artemision Ein frühosmanischer Grabbau in Ayasuluk/Selçuk und sein kulturhistorisches Umfeld", *Österreichisches Archäologisches Institut Sonderschriften Band 53*, 2015, s. 293-312.

⁷⁷ Aigai örnekleri için bkz. Doğer-Armağan, *a.g.e.*, Taf.XI.42. Pergamon buluntuları arasında da oldukça az miktarda ele geçtikleri belirtilir. Buluntular için bkz. Spieser, *a.g.e.*, 53,92, Taf.60, nr.583-584. Sinop'tan yeni tanıtılan buluntular için bkz. F. İnanan, "Sinop Balatlar Kilisesi Kazısı Sırlı Bizans Seramik Buluntularının Ön Değerlendirmesi", *Tüba-Ar 15*, 2012, s.153, Tab1.a-e. Konstantinopolis kökenli olarak düşünülen Selçuk/Ayasuluk Türbe kazısından yeni buluntular. Vroom-Fındık, *a.g.e.*, s. 208, cat.7-8.

⁷⁸Daskyleion buluntuları için bkz. L. Doğer, "*Daskyleion II...*",*a.g.e.*Tab.54-56. Bazıları Daskyleion buluntularına benzer Skulpturensammlung und Museum für Byzantinische Kunst'da olasılıkla Konstantinopolis orijinli buluntular için bkz. Böhlendorf-Arslan, "*Skulpturensammlung und Museum ...*", *a.g.e.*, Kat.203-236.

⁷⁹ Mercangöz-Doğer, *a.g.e.*, Tab.II.g. Mercangöz, *a.g.e.*, s. 57, Res.I-26.a,b.

⁸⁰ P. Armstrong, "Nomadic Seljuks in 'Byzantine' Lycia: New Evidence", *EΘNIKO ΙΑΡΥΜΑ ΕΡΕΥΝΩΝ ΙΝΣΤΙΤΟΥΤΟ ΒΥΖΑΝΤΙΝΩΝ ΕΡΕΥΝΩΝ*, ΑΘΗΝΑ, 1998, s. 321-338.

grubuna (*Matt Painted Ware*) benzer. Üretim yerleri Yunanistan'da Argos, Sparta ve Korinthos olup 11. yüzyıl ortaları-14. yüzyıl arasına tarihlendirilen seramikler Peloponnesos- Agios Stephanos'ta, Glarentza ve Patras'ta da rastlanır⁸¹. Altın veya gümüş renk mika astar kaplı eserler gibi bu tarz bezeme de Bulgaristan⁸², Romanya'daki 12.-13. yüzyıl arkeolojik buluntularında ve 13. yüzyıl Çamaltı Burnu I Batığı içinde bir buluntuda görülür⁸³. Aigai'daki bu mal grubuna ait örnekler buluntu kompleksindeki 13. yüzyıla ait sırlı kapların yoğunluğu ile aynı yüzyıla tarihlenebilir.

Altın renk mika astar kaplı kapalı kap mal grubu (Gilded Ware/Mica Dusted Ware) Aigai Bizans Dönemi seramik buluntularının hem estetik hem de nicelik olarak çok özel ve önemli grubunu temsil ederler⁸⁴. Çeşitli boyda testiler boyunda bilezikleri ve kulp şekilleriyle tamamen madeni kap görünümündedir⁸⁵. Bazı buluntularda beyaz ve kırmızı astarla linear ve geometrik bezeklere de yer verilmiştir (Foto.12, Çizim 5). Pergamon'dan benzer buluntuları, araştırmacılar yaklaşık 1250-1300 aralığına⁸⁶ ve 6. yüzyıl sonlarına hatta 7. yüzyıla tarihler⁸⁷. Aigai buluntularını, gerek ele geçtikleri Sarnıç I'in gerekse kazının diğer alanlarından buluntu durumları göz önüne alınarak 13. yüzyıl-14. yüzyıl başı aralığına tarihlemek uygun görülmektedir.

Cam buluntular

M.S. 2-3 yüzyıla ait yoğun buluntu, hatalı üretimler ve cüruflar üretimi işaret etmektedir. Az sayıdaki Erken Bizans dönemi olabilecek buluntuları sonrası 12-13. yüzyıl cam buluntuları nitelik ve nicelik olarak dikkat çeken diğer önemli malzemeyi oluşturur. Özellikle boya bezeli bilezikler, yarı yuvarlak kesitli cam ipi bezemeli, yuvarlak kesitli ve spiral bükümlü, çok renkli cam ipi bezemeli, bilezik buluntular açısından zengindir⁸⁸ (Foto. 13). Kase, bardak, şişe, kadeh, kulplu kandil parçaları⁸⁹ da mevcuttur. Kulplu kandil parçalarının benzerleri Amorium, Demre/Myra Aziz Nikolaos Kilisesi, İstanbul, Saraçhane, Korinthos kazılarında ele geçmiş ve 9. yüzyıl ile 14. yüzyıl arasına tarihlenmişlerdir. Aigai cam buluntularını, bilezikler de göz önüne alarak 12. yüzyıl-13. yüzyıla tarihlemek mümkün görülmektedir.

Maden buluntular

Çok az sayıda buluntu ele geçmiştir. Çeşitli boyda oksidasyona uğramış demir çiviler, kiliseden ele geçen az bir kısmı korunmuş bronz haç kolu parçası, basit halka biçimli kötü kondisyonda bronz yüzükler, tokalar, küpe parçaları mevcuttur. En tarihlenebilir buluntu Sarnıç I

⁸¹ G.D.Sanders, "Excavations at Sparta: The Roman Stoa, 1988-91 Preliminary Report, Part 1c, Medieval Pottery", *The Annual of British School at Athens* 88, 1993, s. 251-286.

⁸² B. Borisov, *Djadovo, Vol.1 Mediaeval Settlement and Necropolis (11th-12th Century)*, Tokai University Press, 1989.

⁸³ Yayın üzerinden teşhis edilen buluntu için Bkz. N. Günsenin, "L'épave de Çamaltı Burnu I (Ile de Marmara, Proconnesse): Resultats des Campagnes 2001-2002", *Anatolia Antiqua* XI, 2003, s.372, Fig.17 (AVG/2002/G7).

⁸⁴ E. Doğer, v.dğr., "Aigai", *Ege Üniversitesi Arkeoloji Kazıları* (Ed. A.Çilingiroğlu, Z.Mercangöz, G.Polat), İzmir, 2012, s. 184-206.

⁸⁵ Yayınla ilgili diğer buluntu için bkz. L. Doğer, *The Art of Ceramics in the Imagination of the Folk*. (Ed. A.Ödekan) *The Remnants-12th and 13th Centuries Byzantine Objects in Turkey*, İstanbul, 2007, s.52, Fig.4. Doğer, v.dğr., s.207-232.

⁸⁶ Pergamon buluntuları için bkz. Böhlendorf-Arslan, "Glasierte byzantinische...", *a.g.e.*, Teil.III, Taf.184, nr.2.

⁸⁷ S. Japp, "Die sog. Gilded Ware-eine mutmaßlich frühbyzantinische Keramikgefäßgruppe in Pergamon", *IstMitt* 60, 2010, s.461-474.

⁸⁸ Boya bezeli bilezikler Balkanlar, Korint, Amorium, Mersin/Yumuktepe, Kuşadası, Kadıkalesi/Anaia, Sardis'de ele geçmiştir. 9. yüzyıldan 12. yüzyıl ortasına kadar tarihlendirilmişlerdir. Tek veya çok renkli cam ipi bezemeli bilezikler ise 12-13. yüzyıllarda yaygındır. Bkz. Z.Oral Çakmakçı, "On ikinci ve On üçüncü Yüzyıllarda Bizans Cam Bileziklerinde Bezeme ve Biçim Değişimleri", *First International Sevgi Gönül Byzantine Studies Symposium* (İstanbul 25-28 Haziran), İstanbul, 2010, s.545-553. Cam ipi bezeli bilezik örnekleri için bkz. Ş. Karagöz, "Marmaray- Üsküdar Kazılarında Ortaya Çıkarılan On ikinci-On üçüncü Yüzyıl Yapısı", *First International Sevgi Gönül Byzantine Studies Symposium* (İstanbul 25-28 Haziran), İstanbul, 2010, s.413-423,419, res.14. E.Tok, Manisa Yakınlarında bir Ortaçağ Kalesi. Yoğurtçu Kale, Manisa, 2012, s.140, Res.116 (Manisa,Göktepe Köyü/Manastırlı Köyü, Kavaklıdere (Ören Mevkii),145, Res.126 (Gürle Köyü)

⁸⁹ Doğer-Armağan, *a.g.e.*, Taf.XIII.43.

batı kısımdan ele geçen daire formlu kemer tokasıdır (Foto. 14). Benzerleri, Iasos Agorası Bizans nekropolü'nden ele geçmiş⁹⁰ ve geç 12. yüzyıl- erken 13. yüzyıla tarihlenmiştir. Aigai buluntusu için de bu tarih önerilebilir.

Sonuç olarak; Aigai'de şimdilik ilk arkeolojik veriler, kentin çoğunlukla Geç Bizans dönemine ilişkindir. Geç 12.-13.yüzyıla ait kilisenin çevresinde mezarlar tespit edilmiştir. Kazılarda ele geçen en yoğun buluntu grubu seramiklerdir. Bizans döneminde de kullanılan kayaya oyulmuş sarnıçlar (1-2 no.lu, Demirkapı 1.no.lu), kabaca 12.-olasılıkla erken 14.yüzyıla ait farklı seramik gruplarını birarada vermiştir. Ancak yıllar içinde Hellenistik, Roma dönemi seramik parçalarının da sarnıçların üst seviyesine sızdığı gözlenir.

Aigai kazılarında ele geçen Bizans sikke buluntuları da göz önüne alınarak mevcut verilerle şimdilik zayıf bir 5. - 6. yüzyıl görülür. Late Roman C seramiklerin en fazla ele geçtiği Bouleuterion'un güneyinde ve güneydoğusudaki alandan Markianos (450-457) dönemine ait bir sikke ele geçmiştir. Nekropolis'te de konteksiz olarak Justinianus I (527-565) sikkesi bulunmuştur.

8.yüzyıl -11.yüzyılların karakteristik sırlı seramiklerine rastlanmazken⁹¹, 1167 ve 1230 tarihli synod listelerinde bulunduğu ileri sürülen Aigai'nın Komnenos ve Laskaris Hanedanlığı dönemleri ise mimari, seramik ve cam, küçük buluntularla arkeolojik olarak belgelenir. Geç Orta Bizans Döneminde, yazılı kaynaklarla da doğrulanan gemi ticareti için verilen muafiyetlerin etkisi, uzak coğrafyalar arasında beliren sırlı standart tip Komnenoslar Dönemi Ege Tipi (Aegean Type) üretimler ile kendini belli eder. Korinthos dışında, aynı jeolojik yapıyı paylaşan birden fazla atölyenin üretimi olan genelde kıyı kentlerde fazla ele geçen bu seramikler, daha az miktarlarda Aigai, Pergamon, Metropolis gibi kıyıdan uzak yerleşimlere de ulaşmıştır.

Geç 12. yüzyılda Bizans sırlı seramik teknolojisinde gerçekleşen değişimler ve 1204'de başkentin Latinlerce zaptı sonucu Theodoros I Laskaris'in kurduğu Nikaia merkezli yeni devletin dinamiği, Ioannes III Dukas (1222-1254) zamanında artan tarım alanları ve inşaat faaliyetleri ile beliren ekonomik canlanma, arkeolojik alanlarda sırlı seramik buluntuların niceliği ile örtüşür.

13. yüzyılda Batı Anadolu için Laskarisler Dönemi seramiği olarak adlandırabileceğimiz büyük ölçekli sırlı üretim Anaia ve Pergamon'da gerçekleşmiştir. Anaia'nın mallarının ispat edilmiş tek talep noktaları Akra ve Ephesos (Ayasuluk/Türbe) olurken⁹², analizleri yapılmış Pergamon üretimleri ile Sardis buluntularına analogik yaklaşımlar yapılmaktadır. Bizans dönemi Aigai'nda Pergamon, Sardis ve Troas civarı üretimlerin benzerleri kullanmış görünmektedir. Beyaz hamurlu kaplar az sayıdadır ancak Aigai'da varlıkları önemlidir.

Aigai'den mimari, cam ve maden bazı seramikler ve sikke buluntuları gözden geçirildiğinde geç 12. yüzyıl - 13. yüzyılın ilk yarısında daha nüfuslu ve kentte daha refah bir dönem geçirilmiş olduğu anlaşılmaktadır⁹³. Aigai kazısının farklı noktalarından ele geçen Komnenos (Manuel I Komnenos/1143-1180, Isaakios II Angelos/1185-1195, Aleksios III Angelos/1195-1203), Laskaris (Theodoros I Laskaris/1204-1222) ve Palaiologos hanedanlıklarına ait sikkeler ile aralarında Latin imitasyonlarının da (Selanik Tip A, 1204-1222) bulunduğu bir define bu dönemin hareketli olduğunu gösterir.

⁹⁰ Iasos buluntuları için bkz. F. Berti, "Grave Goods from the Necropolis in the Agora of Iasos", (Ed.B. Böhlendorf-Arslan, A. Ricci) *Byzantine Small Finds in Archaeological Contexts* BYZAS 15, İstanbul, 2012, s.206,207,208, Pl.4,5,6 (t.169-170, 196 içinde).

⁹¹ Pergamon Orta şehir kazılarında da benzer boşluk tespit edilmiştir.

⁹² Bkz. Doğer 2009, *a.g.e.* 91. Waksman, "Long-term... *a.g.e.*", s.109. Vroom-Fındık, *a.g.e.*, s. 217,285, nr.69

⁹³ Laskaris (Theodoros I Laskaris/1204-1222) ve Palaiologos hanedanlıklarına ait sikkeler ile aralarında Latin imitasyonlarının da (Selanik Tip A, 1204-1222) bulunduğu sikkeler de tarihlendirmeyi destekler. Bazı sikkeler için bkz. Doğer, v.dğr., *a.g.e.*, s. 343-356. 353, Res.1.

Aigai sırlı mallarının Hamur A grubundaki kaliteli seramikleri, nitelikli ve estetik vurgulu maden kaplara özenli eserler, yine altın mika astarlı ve özenli işçilikli sofrta kapları ile göreceli olarak alım gücü daha yüksek bir topluluğa hitap etmiş olmalıdır.

11. - 13. yüzyıllarda kırsal bölgelerin sadece fazlayı satmak değil, pazar için üretim yaptıkları, geç 12. yüzyıldan itibaren aristokratların ticaretle doğrudan ilişkisi olduğu bilinir. İki sınıf için de gelir getiren bu durum seramik talebinin niteliğine de yansımış olmalıdır.

Kazı çalışmalarında şimdiye dek ele geçen en geç tarihli sikke Mikhael VIII Palaiologos (1259-1282) dönemine aittir⁹⁴. Batı Anadolu'da Türkleşme sürecinin yaşandığı alanlarda ele geçenlerle ortak yapı gösteren Yeşil-Kavuniçi Leke ve Yeşil Leke Dekorlu Mal grupları, Geç Bizans ve Erken Türk/ Beylik Dönemi arasında geçiş safhasını ifade ederler. Biri turkuaz renk sırlı üç küçük parça olarak ele geçen Milet Tipi seramikler de Pergamon'un (Bergama) bu tip üretimleri ile ilgili olabilir⁹⁵.

KAYNAKÇA

Armağan, E., "Aigai'nin (Aiolis) Bizans Dönemi Piskoposluk Tarihi", *Arkeoloji Dergisi*, XIX, 2014, s. 209-219.

Armağan, E., *Aigai (Aiolis) Kazısı Bizans Dönemi Seramik Buluntuları*, Ege Üniversitesi, Sosyal Bilimler Üniversitesi, Yayınlanmamış Doktora Tezi, İzmir, 2014.

Armstrong, P., "Nomadic Seljuks in 'Byzantine' Lycia: New Evidence", *EΘNIKO IΔPYMA EPEYNΩN INETITOYTO BYZANTINΩN EPEYNΩN*, AΘHNA, 1998, s. 321-338.

Berti, F., "Grave Goods from the Necropolis in the Agora of Iasos", (Ed. B. Böhlendorf-Arslan, A.Ricci) *Byzantine Small Finds in Archaeological Contexts BYZAS 15*, İstanbul, 2012, s.187-211.

Bohn, R.-Schuchhardt, C., *Altertumer von Aegae*, Jahrbuch des Kaiserlich Deutschen Archäologischen Instituts, Ergänzungsheft 2, Berlin, 1889.

Borisov, B., *Djadovo, Vol.1 Mediaeval Settlement and Necropolis (11th-12th Century)*. Tokai University Press, 1989.

Böhlendorf-Arslan, B., *Glasierte byzantinische Keramik aus der Türkei*, Teil I-III, İstanbul, 2004.

Böhlendorf-Arslan, B., *Skulpturensammlung und Museum für Byzantinische Kunst Bestandskataloge Band. 3, Spätantike, byzantinische und postbyzantinische Keramik*, Reichert Verlag Wiesbaden, 2013, Germany.

Byzantine Glazed Ceramics, The Art of Sgraffito, ed. D. Papanikola-Bakirtzi, Athens, 1999.

Clerc, M. A., "Fouilles d'Aegae en Éolide", *Bulletin de correspondance hellénique*, 15, 1891, s. 213-237.

Çakmakçı, Z. Oral, "On ikinci ve On üçüncü Yüzyıllarda Bizans Cam Bileziklerinde Bezeme ve Biçim Değişimleri", *First International Sevgi Gönül Byzantine Studies Symposium (25-28 Haziran, İstanbul)*, İstanbul, 2010, s. 545-553.

⁹⁴Bazı sikkeler için bkz. Doğer, Sezgin, Gürbüzler, *a.g.e.*, s.353, Res.1. Define için bkz. Y. Sezgin- M.Önder, "Aigai Bizans Sikke Definesi", *Arkeoloji Dergisi* 18, 2013, s. 141-150.

⁹⁵ Bkz. Doğer-Armağan, *a.g.e.*, Taf.XIII.49-51.

Dinç, R., “Tralleis Yüksek Düzlüğünde Aydınöğullarına Dair İzler”, *Aydınöğulları Tarihi, Uluslararası Batı Anadolu Beylikleri Tarih Kültür ve Medeniyeti Sempozyumu-I*, (ed. M. Ersan, M. Şeker, C. Kanat), Ankara, 2013, s. 233-247.

Doğer, E., “First Observations regarding the Establishment of Aigai (Aiolis)”, *Studies on Kyme Eolica*, VI, (baskıda).

Doğer, E.-v.dğr., “Aigai 2004-2006 yılı Kazıları”, *29. Kazı Sonuçları Toplantısı I*, 2008, s. 207-233.

Doğer, E.-v.dğr., “Aigai 2007-2008”, *31. Kazı Sonuçları Toplantısı 2*, 2010, s. 343-352.

Doğer, E.-v.dğr., “Aigai”, *Ege Üniversitesi Arkeoloji Kazıları* (Ed.A.Çilingirođlu, Z.Mercangöz, G.Polat) İzmir, 2012, s. 184-206.

Doğer, L., “Yeşil ve Kahverengi Boya Dekorlu Bizans Sırlı Seramikleri”, *Antik&Dekor* 35, 1996, s. 196-197.

Doğer, L., “İslam Sanatı Etkisinde Palmet Motifli Sırlı Bizans Seramikleri”, *Arkeoloji ve Sanat* 88, İstanbul, 1999, s. 40-43.

Doğer, L., “Anaia-Kuşadası Kadıkalesi Kazısı 2002 Yılı Bizans Dönemi Seramik Buluntuların Ön Deđerlendirmesi”, *Sanat Tarihi Dergisi, Aydođan Demir’e Armađan XIII/I*, 2004, İzmir, s. 1-31.

Doğer, L., “Kuşadası, Kadıkalesi (Anaia) Kazısı 2003 Yılı Bizans Dönemi Seramik Buluntuları”, *Sanat Tarihi Dergisi, Lale Bulut’a Armađan Sayı/Number XIV/I* (2005), İzmir, s. 105-133.

Doğer, L., “The Art of Ceramics in the Imagination of the Folk”, (Ed. A. Ödekan) *The Remnants-12th and 13th Centuries Byzantine Objects in Turkey*. İstanbul, 2007, s. 48-55.

Doğer, L. “Byzantine Ceramics: Excavations at Smyrna Agora (1997-98 and 2002-2003)”, (Ed. B. Böhlendorf-Arslan, A.O.Uysal, J.Witte-Orr) *Çanak BYZAS 7*, 2007, s. 97-122.

Doğer, L., “Some Observations on the Formal and Stylistic Changes in Byzantine Glazed Pottery in the 12th and 13th Centuries”, *First International Sevgi Gönül Byzantine Studies Symposium* (İstanbul 25-28 Haziran 2007), İstanbul, 2010, s. 511-520.

Doğer, L., “Kemalpaşa Laskarisler Sarayı Koruma Alanındaki Kazı Buluntusu Bizans Seramikleri”, *Kemalpaşa, Laskarisler Sarayı, Ege Üniversitesi Arkeoloji Kazıları* (Ed.A.Çilingirođlu, Z.Mercangöz, G.Polat) İzmir, 2012, s. 440-450.

Doğer, L., *Daskyleion II, Hisartepi/Daskyleion Kazısı Bizans Seramikleri*, İstanbul, 2014.

Doğer, L., “Pottery Finds From Nif-Başpınar”, (The Second International Conference on the Archaeology of Ionia, Landscapes of Ionia: Towns in Transition), *Recent Studies on the Archaeology of Anatolia ed. E. Laflı-S. Patacı. BAR International Series 2750*, 2015, Oxford, s. 57-70.

Doğer, L.-Armađan, E., “Erste Ergebnisse der Archäologischen Untersuchungen des Byzantinischen Aigai (Aiolis)”, *Byzantinisch Zeitschrift* 109 (1), 2016, s. 9-32.

Duman, B., “Tripolis’teki Geç Bizans Kalesi/Late Byzantine Castle in Tripolis”, *Essays in Honour of Mustafa Büyükkolancı*, (Ed. C.Şimşek, B.Duman, E.Konakçı), Ege Yayınları: İstanbul, 2015, s. 229-247.

Fındık, F., “Myra-Demre Aziz Nikolaos Kilisesi’nde On ikinci ve On üçüncü Yüzyıl Sırlı Seramikler”, *Uluslararası Sevgi Gönül Bizans Araştırmaları Sempozyumu-First International*

Sevgi Gönül Byzantine Studies Symposium (İstanbul 25-28 Haziran/June 2007), İstanbul 2010, s. 521-528.

Gök-Gürhan, S. “A Study of Byzantine and Ottoman Ceramic Fragments Found By Surface Survey North and West of Yeldeğirmeni Mound, 1997”, (Ed. K. Lambrianides-N. Spencer), *The Madra River Delta: A Regional Study on the Aegean Coast of Turkey, Chapter 11, The British Enstitute at Ankara, Monograph 35*, London, 2007, s. 109-122.

Günsenin, N., “L’épave de Çamaltı Burnu I (Ile de Marmara, Proconnese): Resultats des Campagnes 2001-2002”, *Anatolia Antiqua XI*, 2003, s. 361-376.

İnanan, F., *Kuşadası, Kadıkalesi/Anaia Kazısı Zeuksippus Tipi Seramikleri*, Ege Üniversitesi, Sosyal Bilimler Enstitüsü, Yayınlanmamış Doktora Tezi, İzmir, 2010.

İnanan, F. ”Sinop Balatlar Kilisesi Kazısı Sırlı Bizans Seramik Buluntularının Ön Değerlendirmesi”, *Tüba-Ar 15*, 2012, s. 147-160.

Japp, S., “Die sog. Gilded Ware-eine mutmaßlich frühbyzantinische Keramikgefäßgruppe in Pergamon”, *IstMitt 60*, 2010, s. 461-474.

Japp, S., “Çift Bardak”, (Ed.A.Ödekan) *The Remnants-12th and 13th Centuries Byzantine Objects in Turkey*, İstanbul, 2007, s. 91.

Karagöz, Ş., “Marmaray- Üsküdar Kazılarında Ortaya Çıkarılan On ikinci-On üçüncü Yüzyıl Yapısı”, *First International Sevgi Gönül Byzantine Studies Symposium (İstanbul 25-28 Haziran/June) İstanbul 2010*, s. 413-423.

Konze, A. *Altertümer von Pergamon. Band I*, 1912-13, Berlin.

Malay, H.- Riel, M., “Two New Hellenistic Decrees from Aigai in Aiolis”, *Epigraphica Anatolica*, 42, 2009, s. 39-60.

Doğer, L., “Kuşadası, Kadıkalesi/Anaia Sırlı Seramikleri”, *I. ODTÜ Arkeometri Çalıştay, Türkiye Arkeolojisi'nde Seramik ve Arkeometrik Çalışmalar, Prof. Dr. Ufuk Esin Anısına 7-9 Mayıs 2009, Bildiriler*, Ankara, 2009, s. 83-101.

Mercangöz, Z., “Kuşadası, Kadıkalesi’de Geç Bizans Çağı Ticari Üretimlere İlişkin Arkeolojik Bulgular”, (Ed. Zeynep Mercangöz) , *Bizanslı Ustalar-Latin Patronlar/Byzantine Craftsmen-Latin Patrons, Kuşadası Yakınındaki Kadıkalesi Kazıları Işığında Anaia Ticari Üretiminden Yansımalar/Reflections from the Anaian Commercial Production in the Light of the Excavations at Kadıkalesi nearby Kuşadası*, İstanbul, 2013, s. 25-58.

Mimaroglu, S., *Güney Aiolis'deki Yüzey Araştırmalarından Ele Geçen Geç Bizans Dönemi Seramikleri*, Ege Üniversitesi Sosyal Bilimler Enstitüsü, Yayınlanmamış Yüksek Lisans Tezi, İzmir, 2001.

Öztaşkın, M., *Stratonikeia ve Lagina Kazılarında bulunan Bizans Dönemi Seramikleri (2008-2010 yılları)*, Anadolu Üniversitesi, Sosyal Bilimler Enstitüsü Yayınlanmamış Doktora Tezi, Eskişehir, 2013.

Parman, E. “The Pottery From St. John’s Basilika at Ephesos”, *Recherches sur la céramique Byzantine* (ed. V. Deroche-J. M. Spieser), *BCH Suppl. XVIII*, 1989, s. 279-289.

Reinach, S., “Une forteresse grecque à Nimroud-Kalessi”, *Bulletin de correspondance hellénique*, 5, 1881, s. 131-136.

- Reinach, S.-Pottier, E., "Fouilles dans la nécropole de Myrina. Topographie de Myrina", *Bulletin de correspondance hellénique*, 6, 1882, s. 197-209.
- Sanders, G.D., "Excavations at Sparta: The Roman Stoa, 1988-91 Preliminary Report, Part 1c, Medieval Pottery", *The Annual of British School at Athens* 88, 1993, s. 251-286.
- Scott J. A., Kamilli D. C., Late Byzantine Glazed Pottery from Sardis. XV ACIEB, Athenes, Septembre 1976, II, Athenes, 1981.
- Sezgin, Y.-Önder, M., "Aigai Bizans Sikke Definesi", *Arkeoloji Dergisi* 18, 2013, s. 141-150.
- Spieser, J.M., "Die byzantinische Keramik aus der Stadtgrabung von Pergamon", *Forschungen* Band 9, Berlin, 1996.
- Tok, E., *Manisa Yakınlarında bir Ortaçağ Kalesi. Yoğurtçu Kale*, Manisa, 2012.
- Ünal, M.- Akkurt, S.- Doğer, L.- Kozakova, R., "Comparison of Byzantine Fine Sgraffito and Incised-Sgraffito (Coarse Sgraffito) Ware from Kuşadası, Kadıkalesi/Anaia Excavation", (Ed. Z. Mercangöz) *Byzantine Craftsmen-Latin Patrons, Reflections from the Anaian Commercial Production in the Light of the Excavations at Kadıkalesi nearby Kuşadası*, İstanbul 2013, s. 91-100.
- Vionis, A.K., et.al, "A Middle-Late Byzantine Pottery Assemblage from Sagalassos: Typo-Chronology and Sociocultural Interpretation", *Hesperia* 79, 2010, s. 413-464.
- Vroom, J.-Fındık, E, "The Pottery Finds. Die Türbe im Artemision Ein frühosmanischer Grabbau in Ayasuluk/Selçuk und sein kulturhistorisches Umfeld", *Österreichisches Archäologisches Institut Sonderschriften Band 53*, 2015, s. 205-292.
- Waksman, S.Y.-Spieser, J.M., "Byzantine Ceramics Excavated in Pergamon: Archaeological Classification and Characterization of the Local and Imported Productions by PIXE and INAA Elemental Analysis, Mineralogy, and Petrography", *Materials Analysis of Byzantine Pottery*, (Ed.H. Maguire), *Dumbarton Oaks Trustees of Harvard University*, Washington D.C.,1997.
- Waksman S. Y., von Wartburg M. L., "Fine Sgraffito Ware, Aegean Ware, and other wares: new evidence for a major production of Byzantine ceramics", *RDAC*, 2006, s. 369-388.
- Waksman, S. Y., "The Identification and Diffusion of Anaia's Ceramic Products: A Preliminary Approach Using Chemical Analysis", (Ed. Z. Mercangöz), *Byzantine Craftsmen-Latin Patrons, Reflections from the Anaian Commercial Production in the Light of the Excavations at Kadıkalesi nearby Kuşadası*, İstanbul, 2013, s. 101-111.
- Waksman S. Y., et. Alli., The Main ' Middle Byzantine Production' and Pottery Manufacture in Thebes and Chalcis, *BSA 109* (I), Athens, 2014, s. 379-422.
- Waksman, S. Y. "Long-term pottery production and chemical reference groups: examples from Medieval Western Turkey", Late Hellenistic to Mediaeval Fine Wares of the Aegean Coast of Anatolia, Their Production, Imitation and Use, (Ed. H. Meyza), *Travaux de Institut des Cultures Méditerranéennes et Orientales de l'Académie Polonaise des Sciences*, Tome 1, Varsovie, 2015, s. 107-125.
- Waksman S.Y., Carytsiotis M., "Medieval Ceramics from the Türbe: an Archaeometric Viewpoint, Die Türbe im Artemision Ein frühosmanischer Grabbau in Ayasuluk/Selçuk und sein kulturhistorisches Umfeld", *Österreichisches Archäologisches Institut Sonderschriften Band 53*, 2015, s. 293-312.

FOTOĞRAFLAR VE ÇİZİMLER



Çizim 1: Kilisenin planı (Çiz. E. Armağan - B. Çimen - Y. Çiçekçi)



Foto. 1: Kilisenin kazı çalışmalarında ele geçen mermer yongalar



Foto. 2: Kilisenin kuzeydoğusu, apsis ve mezarlar (M1,M2,M3)



Foto. 3: Kilisenin batısındaki mezar (M5)



Foto. 4: Ege tipi mal grubu, geniş oyma tekniğinde tabak parçaları

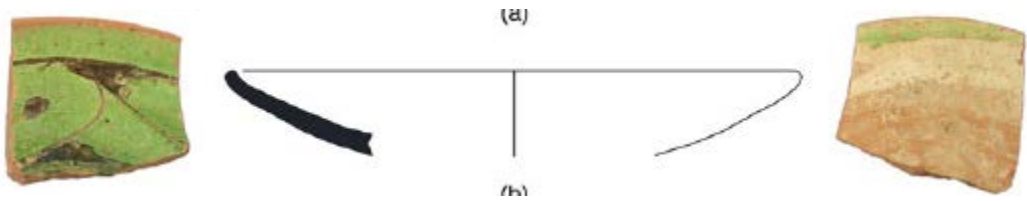


Foto. 5: Khalkis üretimi, geniş oyma tekniğinde tabak (Waksman 2014,395,fig.12b)

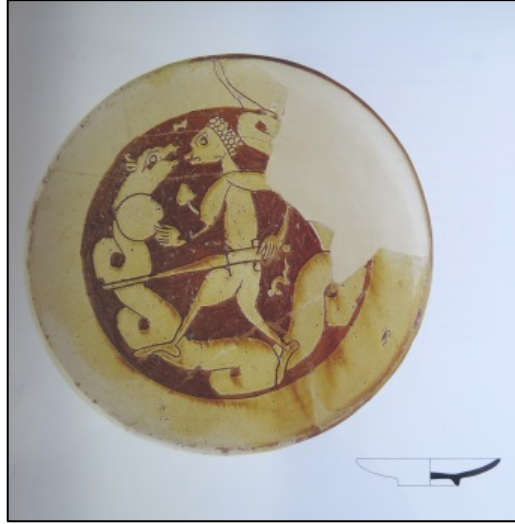


Foto. 6: Thebes buluntusu, geniş oyma tekniğinde tabak
(Byzantine Glazed Ceramics,1999, kat.no.50)

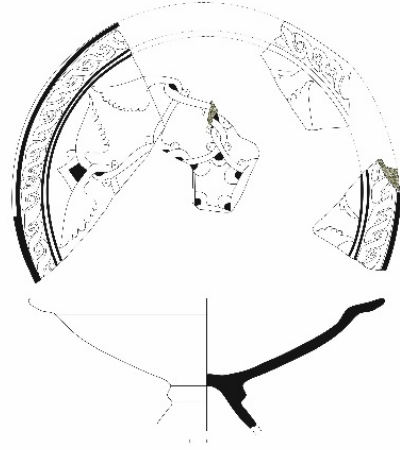


Foto. 7, Çizim 2: Zeuksippus Ailesi I Mal grubu, palmetlerle bezeli ayaklı kase
(Çiz.E.Armağan)

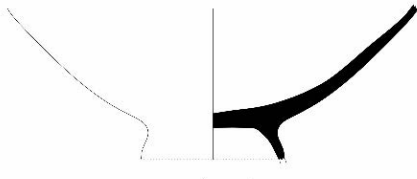


Foto. 8, Çizim 3: Zeuksippus Ailesi I Mal grubu, kuş figürlü kase (Çiz.E.Armağan)



Foto. 9: Zeuksippus Ailesi II Mal grubu, kase parçaları (dış yüzey)



Foto. 10: Zeuksippus Ailesi II Mal grubu, kabarıklı kase (dış yüzey)



Foto. 11, Çizim 4: Perdah bezeli kapalı kap mal grubu (Burnished Decorated Ware), testi (Çiz.E.Armağan)



Foto. 12, Çizim 5: Altın renk mika astar kaplı kapalı kap mal grubu (Gilded Ware/Mica Dusted Ware), testi (Çiz.E.Armağan)



Foto. 13: Cam bilezikler

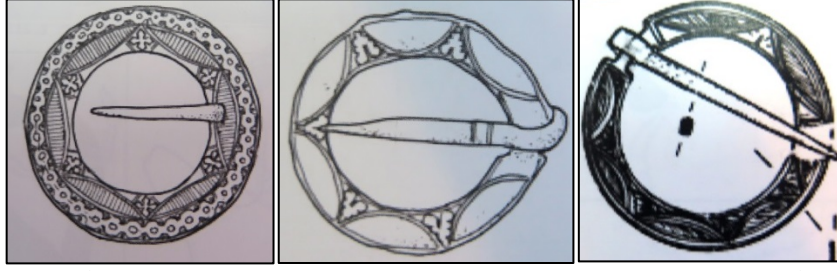
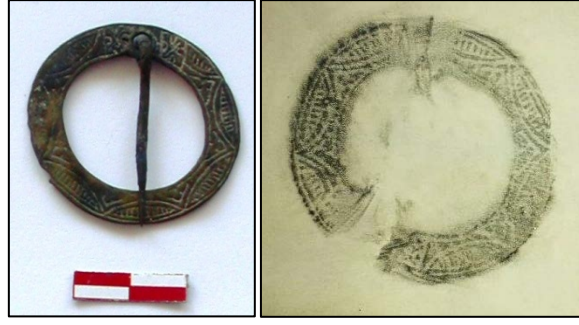


Foto. 14: Kemer tokası (a. Aigai), (b-d. Iasos, Berti 2012,Pl.4,5,6 (t.169-170,196 içinde))