

MARDİN TELLALLAR VE BAKIRCILAR ÇARŞILARI

Evindar YEŞİLBAŞ*

Özet

Günümüz toplumlarında ekonomik, teknolojik fiziksel ve sosyokültürel alanlardaki yaşanan değişimler, ticaret ve alışveriş alışkanlıklarında da kendini göstermektedir. Bu yeni anlayış çerçevesinde bütün tarihi eserlerde olduğu gibi Mardin Çarşılarında da farklı fonksiyon ve tahribattan kaynaklı yok olma süreci başlamıştır. Bu eserler, çok sınırlı sayıda çalışmalara konu olmuş ve toplu anlamda yeterince incelenmemiştir. Bu bağlamda, Mardin merkezindeki tarihi çarşılarından Tellallar ile Bakırcılar Çarşılarının plan ve mekân anlayışları ile birlikte mimari özellikleri, günümüzdeki korunmuşluk durumları araştırmaya konu olmuştur.

Çalışmada Mardin şehrinin tarihsel süreklilikle günümüze ulaşan Tellallar ve Bakırcılar Çarşılarının mimari kurgularının, bölgesel özelliklerinin ve kent içindeki yerlerinin tespit edilmesi hedeflenmektedir. Çarşıların, ticaret merkezi açısından konumları ve dağılımları irdelenecek, kent dokusuna katkısı değerlendirilecektir.

Çarşılar, Mardin şehrinin coğrafik ve topografik özellikleri göz önüne alındığında kent içinde şehrin nüvesini oluşturan Mardin Ulu Camii etrafında yoğunlaşmaktadır. İncelediğimiz Çarşıların dükkânlarının yan yana ve karşılıklı yerleştirilmesi suretiyle ortaya çıkan sokak dokusu çarşıların oluşmasına imkan sağlamıştır. Çarşıların dağılım alanı kent dokusunda birbirine bağlantılı sokak dizilişleriyle yatay düzlemde doğu-batı doğrultusunda uzanır vaziyette konumlandıkları görülmektedir.

Anahtar Kelimeler: Mardin, Tellallar ve Bakırcılar Çarşıları, Tarihi Doku, Mimari, Strüktür.

TELLALLAR AND BAKIRCILAR BAZAARS OF MARDIN

Abstract

Change in economic, physical and socio-cultural spheres in today's societies are manifest in commercial and shopping habits. In the framework of this new comprehension, a process of extinction in Mardin bazaars due to different functions and damages as with all historical artifacts has begun. These artifacts have been the subject of a highly limited number of studies and have not been sufficiently reviewed. In this context, the understanding of the plan and the place together with architectural features of historic Tellallar and Bakırcılar bazaar structures, and their current condition of preservation are the subject of research.

In the study, architectural constructs of Tellallar and Bakırcılar, that have reached today through historical continuity, regional features and their location in the city are targeted to be determined. Locations and distribution of bazaars from the perspective of commercial center are going to be examined, their contribution to the historic urban fabric will be assessed by researching their significance in the historical process.

Taking into geographic and topographic features, bazaars have concentrated around Mardin Ulu Mosque that constitutes the core of the city. The street fabric that emerged by side by side and opposite placement of shops enabled the formation of these bazaars. Distribution area of bazaars' are linked together with street arrangement in horizontal plane and extends in an east-west direction.

Keywords: Mardin, Tellallar and Bakırcılar Bazaar, Historic Fabric, Architectural, Structure.

* Yrd. Doç. Dr., Mardin Artuklu Üniversitesi, Edebiyat Fakültesi, Sanat Tarihi Bölümü.
e-mail: evindaryesilbas@gmail.com.

1- Giriş

İslam şehirlerinde “çarşı”¹, kentin topografyası, ticari yoğunluğu, ticaret yollarıyla oluşan bağlantısı, vb. etkenler doğrultusunda gelişmiştir. Bununla beraber, hemen hemen bütün yerleşmelerde çarşılar, cadde ve sokaklar boyunca inşa edilmiş arastalar, dükkânlar, hanlar ve bedestenden meydana gelirdi. Çarşının yol şebekesi, belirli bir şema göstermeksizin ticaret merkezinden çevreye doğru dağılım gösterir. Cadde ve sokaklar boyunca sıralanan dükkânlar, bazen bir yana tek dizi halinde yerleştirilse de, daha sık rastlanan şekliyle yolun iki tarafına, bazıları da han, hamam, bedesten gibi yapıların bir veya birkaç cephesine bitişik dizildikleri de görülür.

Çarşı, yerleşme merkezinin topoğrafyası, hinterlandı, liman ve transit yollarla ilişkisi, ticaret kapasitesi, vb. gibi değişken faktörlere bağlı olarak, her şehirde farklı ölçülerde bir yayılma alanına sahiptir. Küçük yerleşim birimlerinde, çoğunlukla sadece bir veya birkaç sokaktan ibarettir. Ancak irili ufaklı merkezlerin hepsinde değişmeyen unsur, sık dokulu bir yol şebekesinin cadde ve sokaklarına sıralanmış dükkân hacimleri ile çarşı oluşudur.

Çarşı sokaklarının bir kentte mal mübadelesine özel sınırları belirlenmiş üstü tamamen açık bırakılabildiği gibi, geçici örtülerle veya ahşap konstrüksiyonlu bir çatıyla da kapatılabilir². Alışveriş yapanların rahatı ve iş sahipleri için iş yerlerinin korunmasındaki kolaylık göz önüne alınarak olanaklar elverdikçe sokakların daha düzenli örtülmesi ve organik bir mimariye kavuşması bazı şehirlerde gördüğümüz *Kapalıçarşılı*³ meydana getirmiştir⁴.

Mardin’deki çarşı ve ticaret merkezini incelediğimizde fiziki mekânın bugün kadar güçlü çarşı aksına sahip olmazsa bile en erken 10. yüzyılda var olduğu düşünülmektedir⁵. Mardin şehrinin kendine has özellikleri ile zamanla çizgisel bir gelişmişlik gösteren çarşılar, şehrin hemen hemen ortalarına rastlayan Şar Mahallesi’ndeki Abdülaziz Camii’sinin alt kısımlarında önce tek sokak olarak başlayıp, ileride birkaç sokak artarak Ulu Camii’yi kendine merkez yapıp, Reyhaniye Camii’nin önlerine kadar uzanır⁶ (Çizim 1). Ticaret mekânlarının şehir içindeki cami merkezli bu yerleşimi geleneksel dokuya farklı bir boyut kazandırmaktadır.

Günümüz toplumlarında ekonomide, teknolojiye fiziksel ve sosyokültürel alanlardaki geçmişten farklı olarak yaşanan değişimler, ticaret ve alışveriş alışkanlıklarında da kendini göstermektedir. Bu yeni anlayış çerçevesinde bütün tarihi eserlerde olduğu gibi Mardin Çarşılarında da farklı fonksiyon ve tahribattan dolayı yok olma süreci başlamıştır. Bu eserler çok sınırlı sayıda çalışmalara konu olmuş ve toplu anlamda yeterince incelenmemiştir⁷. Bu bağlamda, Mardin merkezindeki tarihi çarşılarından Tellallar ile Bakırcılar Çarşılarının plan ve mekân

¹ *Çârşû* veya *çâr-sû/çehar-sû* kelimesinden gelmekte ve dört taraf anlamını taşımaktadır. Dört köşeli nesneye de verilen bu ad, iki taraf dükkân ve üstü örtülü yahut açık alışveriş yerlerine verilen addır. *Bâzâr ve sûk* (ç. esvâk; Arapça çarşı) kelimeleri de bu anlamı taşımak üzere kullanılmıştır. Arapça çarşı, pazar manasına kullanılan “*sûk*” kelimesi gütmek, sürmek anlamına bir fiil kökünden türemiş olup, bu kökten türetilen “*tevsik*” kelimesi malları piyasaya sürmek, mal için piyasa, pazar oluşturmak anlamına gelmektedir, bkz., Şemseddin Sâmî, *Kamus-ı Türkî*, İstanbul 1317, s.493; Mütercim Âsım Efendi, (Haz. M. Öztürk-D. Örs), *Burhân-ı Katı*, Ankara 2000, s. 129; S. Mutçalı, *Arapça-Türkçe Sözlük*, İstanbul 1995, s. 418; M. Z. Pakalın, *Osmanlı Tarih Deyimleri ve Terimleri Sözlüğü*, C. 1, İstanbul 1993, s. 330; M., Cezar, *Tipik Yapılarıyla Osmanlı Şehirciliğinde Çarşı ve Klasik Dönem İmar Sistemi*, İstanbul, 1985, s. 12.

² Pakalın, *a.g.e.*, s.330; D. Hasol, *Ansiklopedik Mimarlık Sözlüğü*, İstanbul, 1995, s. 42; G., Özdeş, *Türk Çarşıları*, Ankara, 1998, s. 7.

³ K. Mortan - Ö. Küçükerman, *Çarşı, Pazar, Ticaret ve Kapalıçarşı*, İstanbul, 2010, s. 3.

⁴ E. Yeşilbaş, *Diyarbakır’da Osmanlı Dönemi Ticaret Mimarisi*, Ankara, 2016, s. 32.

⁵ F. E. Alioğlu, *Mardin Şehir Dokusu ve Evler Üzerine Bir Deneme*, İstanbul Teknik Üniversitesi, Fen Bilimleri Enstitüsü, Doktora Tezi, İstanbul, 1988, s. 48.

⁶ Alioğlu, *a.g.t.*, s.48.

⁷ Mardin Çarşıları daha önce sistemli bir çalışmaya konu olmadığından ilk defa Mardin Artuklu Üniversitesi Bilimsel Araştırma Projeleri Koordinatörlüğü desteği ile “*Mardin Çarşıları*” başlığı ile tarafımızdan 2015 yılından beri araştırma projesi olarak yürütülmektedir.

anlayışları ile birlikte mimari özellikleri, günümüzdeki korunmuşluk durumlarını sempozyum bildirisi olarak sunmayı uygun bulduk.

Çalışmada Mardin şehrinin tarihsel süreklilikle günümüze ulaşan Tellallar ve Bakırcılar Çarşılarının mimari kurgularının, bölgesel özelliklerinin ve kent içindeki yerlerinin tespit edilmesi hedeflenmektedir. Çarşıların, ticaret merkezi açısından konumları ve dağılımları irdelenecek, kent dokusuna katkısı değerlendirilecektir.

Böyle bir çalışma Anadolu ölçeğinde Ticaret Mimarisinin gelişim çizgisinin değerlendirilmesinde bir takım boşlukların dolmasına katkıda bulunacaktır. Ayrıca çarşıların şehrin fiziki ve sosyal dokusuna hangi oranda etki ettiği tespit edilmeye çalışılacaktır.

2- Mardin Tellallar Çarşısı

Yeri ve konumu

Mardin Artuklu İlçesi, Camii Kebir Mahallesi, 79. Sokakta 375, 377 ve 381 Adaların farklı parsellerinde kayıtlı çarşı, Kültür Bakanlığı tarafından henüz tescil edilmemiş bir çarşıdır. Çarşıda ikinci el ürünlerin satılmakla birlikte hediye eşya, züccaciye ürünleri, baharat gibi ürünler de satılmaktadır (Foto.1).

Tellallar Çarşı'sının devamında yine 79. Sokakta Revaklı Çarşı yer almaktadır. Çarşı Mardin Ulu Camii'nin doğusunda gelişen doğu-batı doğrultuda uzanan karşılıklı iki kanattan oluşmaktadır. Çarşının adını aldığı "tellal" kelimesi bir şeyi, bir olayı veya bir malın satılacağını halka duyurmak için çarşıda, pazarda yüksek sesle bağırarak kimseye denilir. Çarşının adını sokak boyunca mallarını satmak amacıyla bağırarak satıcılara verilen tellal adından almış olduğu düşünülmektedir⁸.

Tellallar Çarşısı, Giyimciler (Terziler) Çarşısı ile Revaklı Çarşı arasında kalmaktadır. Halk arasında Sipahiler Çarşısı olarak da bilinmekte ve Revaklı Çarşı ile karıştırılmaktadır.

Tarihçesi

Tellallar Çarşısı'nın tarihine yönelik herhangi bir kitabe rastlanmamıştır. Çarşının tarihini belirleyebileceğimiz kaynaktan da söz edemeyiz. Ancak çarşının Ulu Cami'ye yakın bir konumda yer alıyor olması bu alanda Artuklu Döneminden beri bir çarşı nüvesinin varlığı ve buna bağlı sistemli bir yerleşmenin varlığından söz etmek mümkündür. Zaman içerisinde evlerin yan yana dizilerek alt katlarının sokağa bakan cephelerinin dükkân olarak kullanılması kendiliğinden bir çarşı veya sokak dokusu oluşturduğu anlaşılmaktadır. Farklı el sanatı ürünlerinin üretildiği ve satıldığı çarşıların birbiri ile organik bağlarını sokak boyunca izlenebilmektedir.

Mimari özellikleri

Çarşı 79. Sokağın Revaklı Çarşıya ulaşan noktasına kadar karşılıklı tek katlı kuzey ve güney kanattan oluşmaktadır (Çizim 2, Foto. 2,3). Karşılıklı dizilen iki kanattaki bazı dükkânların üst katı konut olarak kullanılmıştır. Sokağın yöneliş durumuna göre şekillenerek ilk yedi dükkândan sonra hafif bir kırılma oluşturarak devam etmektedir (Foto.3).

Çarşının kuzey kanadında 15 adet dükkân bulunmaktadır. Batı yöndeki ilk yedi dükkândan sonra 77. Sokak (Erik Sokak) Çarşının bu cephedeki dükkânlarının organik bağlantısını bir anlamda kesintiye uğratmaktadır. Mardin ticaret merkezi sayılan bu bölgede birbirini kesen sokak ve yol ağları sıklıkla karşılaştığımız bir durumdur. 77. Sokaktan sonra 8 adet dükkân yan yana dizilmiş vaziyette devam etmektedir.

⁸ http://www.tdk.gov.tr/index.php?option=com_karistirilan&view=karistirilan&kategori1=krs_akan&kelimez=91 (Erişim Tarihi: 10.10.2016).

Çarşının güney kanadında ise giriş cepheleri kuzeye bakar vaziyette 16 adet dükkân bulunmaktadır. Dükkânların batı yöndeki ilk beş dükkânı aynı hizada devam ederken 6. dükkândan sonra yaklaşık 1.00 metre kadar öne doğru taşırılarak geri kalan diğer dükkânlar da bu hizada devam etmektedir (Foto. 4).

Çarşayı oluşturan dükkânların büyük çoğunluğu kuzey-güney doğrultuda uzanır vaziyette dikdörtgen plana sahiptir. Çarşıda kapalı olduklarından dolayı her iki kanatta toplam 8 adet dükkânın içine girilemediğinden incelenememiştir.

Her iki kanatta yer alan dükkânlar, Mardin yöresel mimarisinde kullanılan sarımsı kireçtaşının kesme taş ve moloz taş tekniği ile inşa edilmiştir. Dükkanlar farklı ölçülere sahip olmakla birlikte genişlik bakımından en dar olanı 1.53 m., en geniş ise 4.38 m. olarak ölçülmüştür. Yükseklik bakımından en alçak ve basık dükkân 2.20 m. olup işlik işlevi ile kullanılmaktadır. Diğer dükkânların yüksekliği ise 3.00 m. ile 3.60 m. arası değişmektedir. Dükkân uzunlukları bakımından en kısa olanı güney kanattaki 1 nolu dükkân 2.20 m. ölçüsü ile en uzun ve derin olan 8.00 m. arasında değişen ölçüler vardır. Ölçüler açısından farklılık gösteren bu dükkânlar arkalarında başka çarşılara ait dükkânlar ile sırt sırtadır. İkisi hariç dikdörtgen plana sahip dükkânlardan 8 tanesi beşik tonoz, 1 tanesi çapraz tonoz diğerleri ise son dönem müdahalelerde kontrplak veya asma şeklinde düz tavan haline getirilmiştir (Foto. 5). Dükkânların cephelerinin tamamı sarı ve mavi renkli metal konstrüksiyonlu kepenk veya iki kanatlı kapılarla kapatılmıştır (Foto. 6). Dükkânların hiç birinde orijinal ahşap malzemeli kapı sistemine rastlanmamıştır.

3- Mardin Bakırcılar Çarşısı

Yeri ve konumu

Mardin, Artuklu İlçesi, Camii Kebir Mahallesi 83. Sokakta 381, 382 ve ??? adaların farklı parsellerinde kayıtlı çarşının da, tescili henüz gerçekleştirilmemiştir. Tellallar Çarşısı'nın konumlandığı 79. Sokak ile kesişen 83. Sokağın başından 70. Sokakta yer alan Zahirreciler Çarşısına kadar devam etmektedir (Foto. 7,8). Çarşı Karşılıklı iki kanattan oluşmaktadır (Çizim 3).

Mardin'in topoğrafyasından kaynaklanan kot farkından dolayı eğimli ve yer yer merdiven basamaklarıyla çarşı geçilmektedir.

Tarihçesi

Bakırcılar Çarşısı'nın tarihine ilişkin herhangi bir kitabe veya belgeye rastlanılmamıştır. Çarşının tarihine ilişkin Tellallar Çarşısı'nda olduğu gibi Ulu Camii merkezli kent gelişimi dikkate alındığında Artuklu Döneminden beri sistemli bir yerleşmenin varlığından söz etmek mümkündür. İbadetin aksatılmaması ve sosyal –ticari ilişkilerin sürdürülmesi açısından önem taşıyan cami merkezli konumlanma zaman içerisinde çarşıların oluşumuna da imkân tanımıştır.

Mimari özellikleri

Çarşı, 83. Sokak boyunca kuzey ve güney kanattan oluşmaktadır. Zahirreciler Çarşısı'na kadar uzanan çarşı yer yer tek katlı, bazı noktalarda dükkânların üst katında konut yapılarından oluşmaktadır (Foto. 9).

Tellallar Çarşısı'nın güney kanadının başladığı noktada daha alçak bir kotla aşağı doğru inen sokak eğimin fazla olmasından dolayı merdiven basamakları ile çarşıya inilmektedir (Foto. 10).

Çarşının kuzey kanadında 18 adet dükkân bulunmaktadır. Batı yöndeki ilk iki dükkân eğimli yol üzerine kurulmuş, devamındaki 5 dükkân aynı kotta yer almaktadır. Sokak boyunca kot farklılıkları mevcut olup, bu noktalar merdiven basamakları ile geçilmiştir.

Dükkânların çoğu kuzey-güney doğrultusunda uzanır vaziyette dikdörtgen formuna sahiptir. Kot durumuna göre bazı dükkânlara merdiven basamakları ile inilmektedir. Çarşıda iki dükkân önünde daha önce çapraz tonozlu örtülü revak sistemi olduğu mimari izlerden anlaşılmaktadır (Foto. 11).

Çarşının güney kanadında ise giriş cepheleri kuzeye bakar vaziyette 22 adet dükkân bulunmaktadır. Dükkânlardan 5'i hariç diğerleri kuzey-güney doğrultuda uzanır vaziyette konumlanmıştır (Foto. 12). Bu kanattaki 10. dükkândan sonra sokağın varlığı ile çarşı kesintiye uğramaktadır. Devamındaki dükkânların ikisinin de giriş cepheleri ayrıca bu sokağa bakmaktadır.

Her iki kanattaki dükkânlar, sarımsı kalker taşı ile kısmen kesme kısmen de moloz taş tekniği ile inşa edilmiştir (Foto. 13). Dükkânlar farklı ölçülere sahip olmakla birlikte dikdörtgen ve kare formlarda kurgulanmıştır. Dükkânlardan bazıları kapalı olup hiçbir işlevle kullanılmamaktadır. 13 dükkân da ise bakır sanatının devam ettiğini ve üretimin yapıldığı ürünlerin satıldığı görülmüştür (Foto. 14-17). Bazı dükkânların geniş kemerli açıklıklarının yanında küçük depo ve malzeme odası şeklinde kullanıldığı düşünülen derin nişli kemerli açıklıklar yer almaktadır.

Kuzey kanattaki dükkânlar, Tellallar Çarşısı'nın güney kanatta yer alan dükkânları ile sırt sırta konumlanmış vaziyettedir. Dükkânların örtü sisteminde çapraz tonoz, beşik tonoz ve düz dam kullanılmıştır (Foto.18-19).

Bakırcılar Çarşısı'nda bazı dükkânların cepheleri orijinal ve geleneksel yapım tekniğine sahip ahşap kapılarla kapatılmıştır. Ahşap kapılar yatay veya dikey ahşap parçaların arkadan metal malzeme ile birbirine tutturularak oluşturulmuştur (Foto. 20-21). Diğer dükkânların cephelerinde ise mavi renkli metal konstrüksiyonlu kepenk veya kapılar yer almaktadır.

4- Değerlendirme ve Sonuç

Mardin'de Sokak dokusunun eğime paralel yapısı içinde yer alan çarşı, şehrin tam merkezinde, anayolun hemen güneyinde geniş bir alanda eğime paralel olarak yayılmıştır. Şehrin nüvesini oluşturan Mardin Ulu Camii etrafında dükkânların yan yana ve karşılıklı yerleştirilmesi suretiyle ortaya çıkan sokak dokusu çarşıların oluşmasına imkân sağlamıştır. Çarşıların dağılım alanı kent strüktüründe birbirine bağlantılı sokak dizilişleri ile bu cami etrafında gelişim göstererek yatay düzlemde doğu-batı doğrultusunda uzanır vaziyette konumlandıklarını görmekteyiz. İncelediğimiz Bakırcılar Çarşısı ve Tellallar Çarşısı dükkânları herhangi bir kesintiye uğramadan Revaklı Çarşı, Zahirçiler Çarşısı, Hasan Ammar Çarşısı gibi ticaret yapıları ile birleşerek devam ettiğini söyleyebiliriz. Bu şema diğer çarşılarda da görülmekle beraber organik bir bağın mevcudiyeti çarşıda dolaşırken hissedilmektedir. Ulu Camii'nin kuzey ve doğu cepheleri yönünde yayılan çarşıların, bir kısmı aynı esnaf grubunun bir kısmının da birden fazla esnaf grubunun çalışma alanlarını oluşturduğu görülür. Sokakların tarihi kentte oluşturduğu ticaret ağı, aynı zamanda kentin yoğunluklu yaşam ve yerleşim alanına da etki ettiği anlaşılmaktadır. Bölgedeki yakın illerin tarihi ticaret dokusu incelendiğinde Mardin şehrinin sahip olduğu farklı coğrafya ve topoğrafyanın çarşı mekânlarına da yansıdığını söyleyebiliriz. Nitekim teraslama şemasıyla zaman içerisinde ortaya çıkan doku, bugün de hissedilebilir niteliktedir.

Bakırcılar ve Tellallar Çarşıları sade görünümlü yapıları ile Mardin Çarşılarının genel özelliklerini sergilemektedirler. Her iki çarşımızın da yalnızca ticari işlev amacıyla inşa edildikleri ve ön cephelerinin açık olduğu, beşik ve çapraz tonozlu örtünün ön cephede yarım daire veya sivri kemerli bir görüntü oluşturduğu görülmektedir. Bunların yanı sıra kimi örneklerde büyük tek bir açıklık yerine farklı düzenlemelere de yer verilmiştir. Bu farklı tip ticari yapı olarak Bakırcılar ve Tellallar Çarşılarının cephelerinde, basık kemerli bir giriş açıklığı ve yanında daha küçük boyutlu

dikdörtgen şekilli ya da kemerli bir açıklık yer almaktadır. Çarşılarda tek katlı iki kanattan ibaret sokak dokusu dikkati çekmekle birlikte bazı noktalarda üst katında yaşam alanı bulunan dükkânlar da mevcuttur.

Çarşılarda tek mekânlı örneklerin yanı sıra az sayıda iki mekânlı örneklere de rastlanmaktadır. Bu dükkânların ön mekânları satış, bir kapı açıklığı ile geçilen arka mekânları ise depolama veya işlik olarak kullanılmaktadır. Ön cephelerde yer alan kemerli veya düz açıklıklarda ahşap katlanır kapılar kullanılmış ve bu ahşap kapılardan çok azı günümüze kadar ulaşabilmiştir.

Gündelik yaşamın geçtiği, kentlinin ihtiyaçlarını karşıladığı şehrin kentsel mekânlarından olan çarşılar ve ona bağlı esnaflar insanlarda değişen alışveriş alışkanlıklarına bağlı olarak hayatta kalma mücadelesi vermektedirler. Kentin mimari dokusunu büyük oranda etkileyen geleneksel çarşılar da bütüncül bir yaklaşım ve sağlıklı restorasyon çalışmalarıyla asli işlevlerini sürdürecektir. gelecekte gelecek nesillere aktarılmalıdır.

KAYNAKÇA

Alioğlu, F. E. Mardin Şehir Dokusu ve Evler Üzerine Bir Deneme, İstanbul Teknik Üniversitesi, Fen Bilimleri Enstitüsü, Doktora Tezi, İstanbul, 1988.

Cezar, M., *Tipik Yapılarıyla Osmanlı Şehirciliğinde Çarşı ve Klasik Dönem İmar Sistemi*, İstanbul, 1985.

Hasol, D. *Ansiklopedik Mimarlık Sözlüğü*, İstanbul, 1995.

http://www.tdk.gov.tr/index.php?option=com_karistirilan&view=karistirilan&kategori1=krs_akan&kelimez=91 (Erişim tarihi: 10.10.2016).

Mortan, K.- Küçükerman, Ö., *Çarşı, Pazar, Ticaret ve Kapalıçarşı*, İstanbul, 2010.

Mutçalı, S. *Arapça-Türkçe Sözlük*, İstanbul, 1995.

Mütercim Âsım Efendi, (Haz. M. Öztürk-D. Örs), *Burhân-ı Katı*, Ankara, 2000.

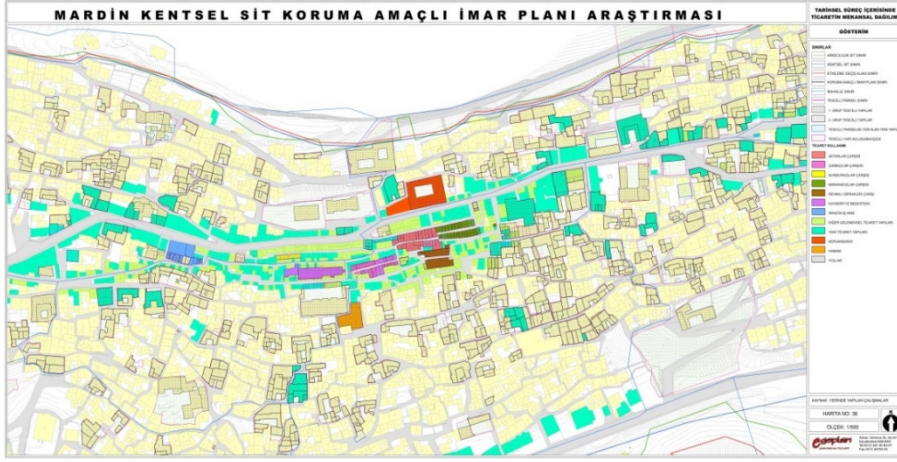
Özdeş G., *Türk Çarşıları*, Ankara, 1998.

Pakalın, M. Z. *Osmanlı Tarih Deyimleri ve Terimleri Sözlüğü*, C. 1, İstanbul, 1993.

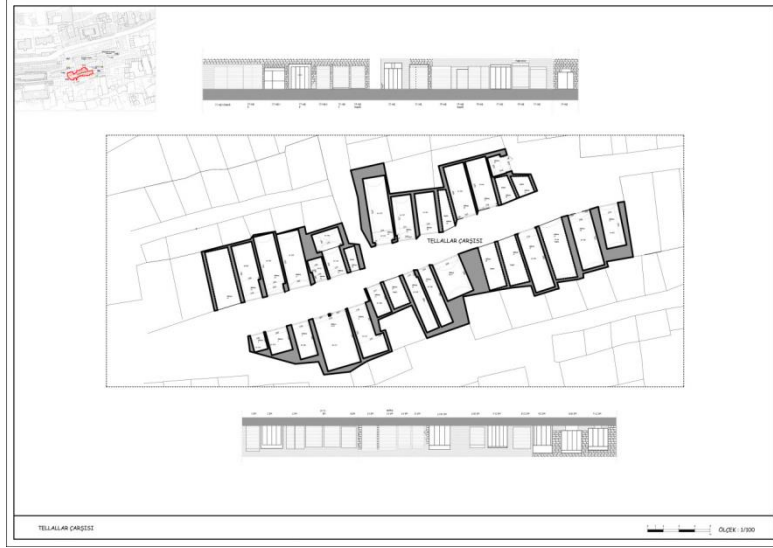
Şemseddin Sâmî, *Kamus-ı Türkî*, İstanbul, 1317.

Yeşilbaş E., *Diyarbakır'da Osmanlı Dönemi Ticaret Mimarisi*, Ankara, 2016.

ÇİZİM VE FOTOĞRAFLAR



Çizim 1: Mardin Koruma Amaçlı İmar Planında Geleneksel Ticaret Mekanları Dağılımı (DKVK Kurulu Arşivinden)



Çizim 2: Mardin Tellallar Çarşısı Planı ve Görünüşleri



Çizim 3: Mardin Bakırcılar Çarşısı Planı ve Görünüşleri



Foto. 1: Tellallar Çarşısı ile Bakircılar Çarşısının Başladığı Sokak



Foto. 2: Tellallar Çarşısı Genel Görünüşü



Foto. 3: Tellallar Çarşısı Genel Görünüşü



Foto. 4: Tellallar Çarşısı Dükkanlarından



Foto. 5: Tellallar Çarşısı Dükkan Örtü Sistemlerinden Örnek



Foto. 6: Tellallar Çarşısı Kapı Detayı



Foto. 7: Bakırcılar Çarşısı Genel Görünüşü



Foto. 8: Bakırcılar Çarşısı Genel Görünüşü



Foto. 9: Bakırcılar Çarşısı Üst Katı Konut Olan Dükkânlardan Örnek



Foto. 10: Bakırcılar Çarşısı Genel Görünüşü



Foto. 11: Bakircilar Çarşısı Önünde Daha Önce Revak Bulunan Dükkânlar



Foto. 12: Bakircilar Çarşısı Sokak Dokusu



Foto. 13: Bakircilar Çarşısı Sokak Dokusu



Foto. 14: Bakircilar Çarşısı Dükkanlardan Örnek



Foto. 15: Bakircilar Çarşısı Dükkanlardan Örnek



Foto. 16: Bakircilar Çarşısı'nda Üretim Yapan Ustalar



Foto. 17: Bakırcılar Çarşısı'nda Üretim Yapan Ustalar



Foto. 18: Bakırcılar Çarşısı Dükkanlardan Örnek



Foto. 19: Bakırcılar Çarşısı Dükkan Örtü Sistemi Detayı



Foto. 20: Bakırcılar Çarşısı Dükkan Kapı Detayı



Foto. 21: Bakırcılar Çarşısı Dükkan Kapı Detayı