

SİNOP BALATLAR KAZISI VERİLERİ IŞIĞINDA ERKEN BİZANS DÖNEMİ ARİSTOKRASİSİNDE KADIN SAÇ FİLESİ VE DİĞER SAÇ AKSESUARLARI

Ceyhun BERKOL*

Özet

Geç Roma ve Erken Bizans Dönemi'nden günümüze ulaşan resim, heykel ve kabartmalarda betimlenen kadın tasvirlerinin saç tuvaletleri, dönemlerindeki kadın modasını yansıtmaları açısından önemli görsel kanıtlardır. İmparatorluğun çok tanrılı dinden tek tanrılı dine geçişi, imparatorluk başkentinin doğuya taşınmasıyla doğru orantılı olarak Sasani kültür ve modasının artan etkisi Bizans'ı etkilemiştir. Romalı kadınların çok görkemli saç tuvaleti yaptıkları; başlarının ön kısmında ya da arkada toplanan lüleleri ve dalgalarını kurdele, saç tokası, diadem ve saç fileleri ile süsledikleri bilinmektedir. Varsıl kadınların evlerinde "armatrix" veya "pectinator" adıyla anılan ve kuaför işlevi gören hizmetkarlar çalıştırmaktaydılar. İmparator Büyük Constantine Dönemi'nde peruk veya takke formunda veya lüleler halinde omuzlara dek sarkıtılan saçlar moda olmuştur. Romalı kadınların baş süslemeleri arasında altın tellerle örülmüş saç filelerinin olduğunu Herculaneum'da bulunmuş iki duvar resmi ile Roma Museo Nazionale'de sergilenen iki saç filesi göstermektedir. Roma Dönemi kadınlarının baş süsleri ve kullandıkları şapkalar ile Balatlar kazı alanında mezar içinde gün ışığına çıkarılan saç filesine ait olması mümkün altın dokuma ve tel buluntular ışığında saç filesi çeşitleri türlerine, dönemlerine ve bezemelerine uygun olarak sınıflandırılacaktır.

Anahtar Sözcükler: Geç Roma, Erken Bizans, Saç Şekilleri, Saç Fileleri, Şapkalar.

UNDER THE LIGHT OF SINOP BALATLAR EXCAVATION, WOMEN HAIRNETT AND THE OTHER HAIR ACCESSORIES DATA DURING THE EARLY BYZANTINE ARISTOCRACY

Abstract

The survived painting, sculpture and screw print which describes women illustration from the Late Roman and Early Byzantium period are very important visual evidence during the women coif period in terms of reflecting the women's fashion. The transition of the empire from polytheistic religion to monotheistic religion together with the move of the capital of the empire to the east, the proportional growing influence of the Sasanian culture and fashion had impact on Byzantine. It is known that Roman women were having a magnificent coif, they were gathering the curls and waves the front of the head or the behind by decorating with ribbons, hairpins, diadem and with hairnetts. Affluent women were having servants called "armatrix" or "pectinator" who function the hairdresser role in their house. During the era of the Emperor Constantine the Great, in the form of wigs or skullcap or ringlets became fashionable hair hang down to the shoulder. Among the Roman women's head ornament it reveals that the hairnetts with gold wire was existing which shown in two wall pictures which found in Herculaneum and the two hairnetts exhibited in Rome National Museum. Roman women head ornaments and the hats they used, together with the gold fabric and wire which bring to light during the excavation possible to belong to the hairnett found around the tomb site in Balatlar, will be used to classify the hairnetts in accordance with the period and the decorations on them.

Keywords: Late Roman Period, Early Byzance Period, Hair Styles, Hairnetts, Hats.

*Dr., e-mail: ceyberkol@gmail.com

Sinop kent merkezindeki Balatlar Kilisesi olarak bilinen kazı alanında Prof. Dr.Gülgün KÖROĞLU'nun başkanlığında 2010 yılından itibaren yapılan arkeolojik kazılarda Geç Helenistik Dönemi'nden Geç Osmanlı Dönemi'ne uzanan çok zengin buluntuyla karşılaşmaktadır. 2014 yılı kazı çalışmaları sırasında IVf olarak adlandırılan açmadaki, geç VI- erken VII. yüzyıla tarihlendirilen bir mezar hücreinde (Foto. 1) altın kumaş parçaları ve altın iplikler elde edilmiştir (Foto. 2-3). Kazılardan sonra temizlenen ve çalışılan eser, Sinop Müzesi deposuna teslim edilmiştir.

Bu dokuma parçaları bordür veya kurdele şeklinde üç parça halinde olup; 0.6 x 4.00 mm, 0.7 x 3.00 mm, 0.5 x 4.00 mm olarak ölçülmüş, hassas terazide 0.093 gr. olarak; buluntunun tamamı ise, 2.603 gr. olarak tartılmıştır. Buluntunun teknik analizi sonucu ortaya çıkan yapı, kumaşın bezayağı örgü yapısında olduğunu göstermektedir. Her üç parçanın da, çok küçük olması ve yapısının bozulmaması amaçlandığından; doku analizi görsel olarak mikroskop yardımı ile yapılmıştır. Dokuma bordür, üç parçaya bölünmüş; file bölümünü oluşturan altın teller ise yıpranmış ve sökülmüş bulunmaktadır. Altın tellerin düzenli aralıklarla takip eden kıvrımları; herhangi bir dokumaya ait olmadıklarını düşündürmektedir. Buluntunun açılan mezardaki bireyin baş kısmından alındığı bilinmektedir, farklı müzelerdeki örneklerle karşılaştırıldığında büyük bir olasılıkla saç filesi olarak kullanılmış olduğu kanaatine varılmaktadır. Kumaşın yüzü ve tersi aynı görüntüdedir.

In situ halde mezardan alınmış fotoğraflarında; file olduğu düşünülen bölüm üzerinde başak formunda bir işleme görülmektedir (Foto. 4). Ele geçen parçada bordür olarak adlandırılan altın dokuma dışında; helezon şekilli elyaf ve delikli boru niteliğinde yaklaşık bir cm boyunda altın borular görülmektedir. Borular delikli olup içleri toprak ile dolu vaziyettedir. Bordür üzerinde düğme, boncuk gibi herhangi bir parçaya ve ayrıca üzerinde ilik, agraf gibi giysi üzerindeki konumunu belirleyici herhangi bir unsura rastlanmamıştır. Bu olgu buluntunun herhangi bir giysiye ait parça olmadığını belirlemektedir.

Buluntuların teknik analizinde, T.C. Mimar Sinan Güzel Sanatlar Üniversitesi, Kültür Varlıkları ve Sanat Eserleri Malzeme Uygulama ve Araştırma Merkezi laboratuvarı teknik ekipmanları¹ ve kumaş mikroskobu kullanılmıştır. EDS spektrumunda örneğin altın olduğu anlaşılmaktadır. Sinop Balatlar Kilisesi Kazısında elde edilen saç filesinin, altın iplikle örüldüğü; Romalı ve Bizanslı kadınlar tarafından, toplumsal statüleri uyarınca farklı materyallerden yapılmış türlerinin sıkça kullanılmış olduğu bilinmektedir.

Roma Dönemi altın saç filelerine Türkiye ve İtalya müzelerinde de rastlanmıştır (Foto. 5-6). İstanbul Arkeoloji Müzesi'nde Çemberlitaş ve Laleli kazılarından elde edilmiş iki adet; İznik Müzesi'nde ise bir altın saç filesi bulunmaktadır.

Bu çalışmada, Balatlar kilise kazısında bir kadına ait olduğu düşünülen saç filesi ışığında, Roma ve Bizans dönemi kadın saç süslemelerine değinilecektir. Eski çağlardan itibaren, birçok medeniyette yer alan çok çeşitli saç süsleri arasında, kadınların en önemli saç aksesuarının saç fileleri olduğu dikkati çeker. Paris, Louvre Müzesi'de bulunan Etrüks vazosu üzerinde yer alan saç fileleri dönem modasının kanıtı niteliğindedir. Vazonun ağız kısmında yer alan kadının başında, tüm saçlarını kapsayan, "saccos" nitelikli kumaş saç filesinin üzeri, beyaz boncuklarla süslenmiş; vazonun alt kısmında yer alan kadın betimindeki saç filesi ise; geniş fanyalı (gözlü) bir balık ağı

¹ Uzman Özge Boso Hanyalı, Yrd. Doç. Dr. Burcu Kırmızı, Uzman Özden Ormanlı tarafından iki farklı cihaz ile ölçümler gerçekleştirilmiştir. A. Stereo mikroskop (Nikon SMZ 1000) ile dokumanın yüzey görüntüleri elde edilmiştir. B. Taramalı Elektron Mikroskobu- Enerji Dağılımlı X- Işınları Spektrometresi (SEM-EDS) (FEI Quanta FEG 650)

görünümündedir (Foto. 7)². Bu geleneği sürdüren Romalı kadın gibi (Foto. 8), Bizans kadınının da, daha önceleri saç lülelerini veya vaklarını³ korumak için kullandıkları saç filelerinin; zaman içinde altın tellerle örülmüş örneklerinin, kadına görsellik ve ihtişam katarak süslenmek amaçlı kullanıldıkları görülmektedir.

Roma Dönemi'nde Kadın Saç Şekilleri ve Saç Aksesuarları

Mezar buluntusu *in situ* eserler dışında, ilk ve ortaçağ uygarlıklarına ait giysi ve saç modelleri hakkındaki bilgiler; duvar resimleri, kabartma, heykel, para ve vazolar üzerindeki betimlere dayanmaktadır.

Tüm toplumlarda yönetici sınıfın kılık kıyafet ve saç modası, sıradan vatandaşa oranla farklı ve görkemli olmuştur⁴. Eski Yunan modası, önce Roma İmparatorluğunu sonrasında da Bizans İmparatorluğunu etkilemiştir. Eski Yunanlılarda genellikle her iki cins de başları açık gezseler de⁵; kapüşon, bere, saç filesi ve şapka benzeri baş örtme aksesuarları özellikle, sokakta, çarşı, pazarda kullanılmaktaydı. Kadınlar genellikle katlanmış başörtülerini başlarının etrafına bant gibi doluyorlar ve alınlarının üzerinde düğümlüyorlardı. Günümüzde bu tür baş bağlama Rumeli ve Karadeniz Bölgesi'nde hala kullanılmaktadır. Şapka kullanımı kadında IV. yüzyıldan itibaren görülmeye başlanmış, bazen de, saçlarını arkaya doğru tarayarak, lüleler halinde sarkıtmışlar veya saç tokaları kullanmışlardır.

Romalılar zenginleştikçe giyimlerinde ve yaşamlarında lükse yöneldiler. Kadınların çok görkemli saç tuvaleti yaptıklarını büstler ve fresklerden öğrenmekteyiz. Varsıl kadınların evlerinde, "armatrix" veya "pectinator" adıyla anılan ve kuaför işlevini gören kişiler çalışmaktaydı. Marcus Aurelius Dönemi portrelerinde saçlar dalgalıdır ve arkadan enseye kadar iner⁶. Paralar üzerinde döneme uygun saç şekilleriyle; imparator ve imparatoriçelerin yanı sıra, anneleri, kardeşleri ve çocuklarına da yer verilmiştir. Romalı kadınlarda ilave saç (postiş), bütün peruk, hatta giyilen kostümün rengine göre değişen, takma lülelerin kullanımı yaygındı. Saçlarda en çok tercih edilen renkler sarı ve siyah olmasına rağmen; Romalı kadınların bir kısmı saçlarını mürdüm ve kızıla boyamakta, altın yaldızla parlaklık vermekteydiler. Kölelerin veya yastaki kadınların kısa saçları dışında; uzun ve dalgalı saçlar kullanmayı seven Romalı kadının saçları, başın ön bölümünden arkaya doğru kulakların ardından çekilerek simetrik olarak taranıyor ve genellikle saçlar bölümlere ayrılıyor, bükülüyor ve aksesuarlar yardımıyla sabitleniyordu⁷. Ancak asillerin tüm bu ihtişamına karşın, sıradan halk kesimi kadının saçları son derece sadeydi⁸. Yunan ve Roma mitolojisinde ruhu temsil eden Eros (Amor'un) büyük aşkı Pshyche tasvirleriyle başlayan ve günümüzde balerin topuz olarak tanımladığımız saç şekli genç kızların tercih ettiği bir model olmuştur. Bu modelde saçlar enseye doğru taranmış, kurdele ve saç iğneleri yardımıyla oluşturulmuş topuz şeklinde görülür⁹. Topuzlar genellikle, kurdele olarak da tanımlanabilecek "vittae" denilen basit bir yün bant ile bağlanmaktaydı. Romalıların bu yün bandı, ritüel olarak saflığı ve tanrıya bağlılığı ifade eder. Beyaz bant tanrıya ilişkin kutsal ritüelleri ifade ederken, mor olanlar ölüm ve gömü ritüellerine ilişkindir. Genç kızlar dışarı çıkarken başlarını

² Mario A. Del Chiaro, "Two Unusual Vases of the Etruscan Torcop Group: One with Head of Eita (Hades)", *American Journal of Archaeology*, Vol. 74, No.3, 1970, s. 292-293, erişim yeri: <http://www.jstor.org/stable/503106> 1970

³ Vak; saçlarda bastırılarak yatırılmış dalga; ondüle.

⁴ Zeki Tez, "Tekstil ve Giyim Kuşamın Kültürel Tarihi", İstanbul, 2008, s. 30.

⁵ R. T. Wilcox, *The Mode in Hats and Headdress, A Historical Survey with 198 Plates*, New York, 2008, s. 15

⁶ Sabahattin Türkoğlu, "Tarih Boyunca Anadolu'da Giyim Kuşam", İstanbul, 2002, s. 84-106.

⁷ Allison Lowery, "Historical Wig Styling: Ancient Egypt To 1830" (The Focal Press Costume Topic Series), UK 2013, s. 59-61.

⁸ Victoria Sherrow, *Encyclopedia of Hair: A Cultural History*, London, 2006, s. 2.

⁹ Elena Minarovicova, "The History of Hairstyles in the Mirror of Ancient Coins, Part I." Narodna Banka Slovenska, BIATEC Vol XIII. 10/2005, s. 26.

örtmezlerdi¹⁰. Bu dönemde, farklı modellerde saç fileleri moda oldu. Genellikle el danteli ile örülerek file haline getirilmiş veya hafif kumaşlardan yapılmış olanlar daha çok kullanılmaktaydı¹¹. Roma’da gelinlerin saç filesi kullanımı gelenekseldi. Gelin düğünden bir gece önce “reticulum luteum” denilen ve koruyuculuğuna inanılan kırmızıya çalan turuncu-sarı saç filesini giyerdi. Düğün günü gelinin başı gelenekler uyarınca beyaz yün bant ile (seni crines) altı bölüm olarak bağlanır ve bu çok eski saç bağlama türü, onun iffet ve namusunu simgelerdi. “Luteum”un üzerine, “Flammeum” denilen koyu sarı renkte ve gelini ailesinden eşine geçiş sürecinde koruduğuna inanılan duvak ise; başını, yüzünü ve vücudunun önemli bir bölümünü örtmekteydi¹².

Evli kadınlar saçlarını “tutulus” denilen, Etrüsk kökenli ve geç VI. yüzyıl ile erken V. yüzyıla tarihlenen formda taramaktaydılar¹³. Gelinin nedimesi olgun ve evli kadına, “matrona” deniyordu. Matrona’ların saçları da “tutulus” denilen ve sınır taşına benzediği için kutsal sayılan konik tarzda taranmaktaydı. Ayrılmış örgü veya bükülmüş bölümler yukarı doğru toplanıp, başın üzerinde topuz şeklinde bir araya getirilerek “vittae” ile bağlanmaktaydı¹⁴.

Cumhuriyet Dönemi’nde kadınlar saçlarını sade bir biçimde ortadan ikiye ayırıp ensede topluyorlardı. Roma Dönemi’nin en önemli saç aksesuarı, bantlar, çelenkler ve saça tutturulan mücevherli filelerdi. Saç uçları serbest bırakılırdı. Yapılan arkeolojik kazılarda bronz, fildişi ve kemik taraklar bulunmuştur. Saçların ön tarafında minik bukleler, serbest dökümlü, dalgalı saç stilleri ve Yunan saçlarında görülen arkada konik tarzda toplanmış topuz benzeri saç modelleri popülerdi.

Roma İmparatorluğu sırasıyla birçok sülale tarafından yönetilmiştir. Giyim ve saç tuvaleti modası sülaleler arasında da farklılıklar göstermiştir. İmparatorluğun başlarına rastlayan ilk yıllarda, Romalı kadınlarda, sıkı bukleler ve örgülerin kendi çevresinde sarılması ile oluşturulan topuzlu saç stilleri görülmektedir. Saçlar, gece yatarken bigudi yerine kullanılan ilkel malzemelere sarılmaktaydı. Dönemin ilk yüzyılında, dikkat çekici ve karmaşık modelli saçlar modaydı. Bu türde saçlar minik lüleler halinde başın ön bölümüne yerleştirilmekteydi ve böylece zengin bir baş bandı veya taç görünümü elde ediliyordu. Değişik saç iğneleri, çiçekler, minik çelenkler ve taçlar saçları süslüyor, zenginleştiriyordu¹⁵. Saçların başın arka kısmında kalan ve genellikle topuz olarak toplanan bölümü de saç fileleri ile korunmakta, sabitlenmekteydi.

Augustus Dönemi (I. yüzyılın ilk yarısı) kadın portrelerinde saçlar kısa, ondüle ve buklelidir. Calligula’nın annesi Büyük Agrippina’nın büstünde saçlar ortadan ikiye ayrılmış, kabarık dalgalı olup, kulak hizasında arkadan omuzlara doğru düz taranmış vaziyette inmektedir¹⁶.

Roma’da, M.Ö.30-M.S.337 yıllarına tarihlenen İmparatorluk Dönemi’nde, genellikle yüksek ve hacimli taranmış saç modaydı. Saçların ön kısmı, alnın hemen üstünde taç varmışçasına, bazen düz, bazen saçı kıvrarak oluşturulan minik buklelerin bir düzen içinde üst üste yerleştirilmesiyle yükseltilmiştir. Saçların yan taraflarının duruşu, saçların bir saç filesi ile toplandığını göstermektedir. Başın arka tarafındaki topuz, örülmüş saçın dairesel bir şekilde çevrilmesiyle oluşturulmaktaydı (Foto. 9).

¹⁰ Larissa Bonfante - J. L. Sebesta, *The World of Roman Costume*, 2001, s. 47.

¹¹ Victoria Sherrow, *Encyclopedia of Hair: A Cultural History*, London. 2006, s. 2

¹² Larissa Bonfante - J. L. Sebesta, *The World of Roman Costume*, 2001, s. 47.

¹³ Kelly Olson, *Dress and the Roman Woman*, New York, 2008, s. 39.

¹⁴ Larissa Bonfante - J. L. Sebesta, *The World of Roman Costume*, 2001, s. 48-50.

¹⁵ Elena Minarovicova, “The History of Hairstyles in the Mirror of Ancient Coins, Part I.” Narodna Banka Slovenska, *BIATEC*, Vol XIII. 10/2005, s. 26.

¹⁶ Alpay Pasinli, “Arkeoloji Müzesi’nde Bulunan Örnekleri ile Roma Sanatında Portrecilik ve Saç Tuvaleti”, *Antik Dekor*, S. 36, İstanbul, 1996, s. 113-114.

Saçların ön kısımları bazen yüksek olmayan minik bukleler ile de süsleniyordu. Flaviuslar Dönemi'ne ait orta yaşlı bir kadının heykelinde küçük bukleli saçlar tüm yüzü çevrelemektedir¹⁷. I. yüzyılda kadınların saç tuvaletlerini başörtüsü (maphorion) altına gizlediklerine de rastlamaktayız. Ancak yoğunlukla, kadınların saçlarının ön kısmının taç gibi yüksek bukleler ile süslediği; arka bölümünün ise, bir file ile sabitlendiği görülmektedir (Foto. 10). II. yüzyıl sonunda, önde hafif dalgalı saçlar, arkada ise örgü, saç tasarımını karakterize etti. Arkada topuz veya örgü halinde hazırlanan saçlar başın etrafına taç gibi sarılmaktaydı.

M.S. 69-138 yılları arasında hüküm süren Flaviuslar sülalesi döneminde portreler oldukça realisttir. Kadın portrelerinde de, alın üstünde küçük çelenk şeklinde saçlar vardır. Kabarık saçlar önde bir taç gibi yükselmektedir. Arkada saçlar düzgün bir şekilde toplanmış olup, topuz yapılmıştır. Aynı tip saç modasını Traianus'un kardeşi Matidia (Ulpia Marciana) ve Traianus'un eşi Plotina'nın portrelerinde de görmekteyiz. Ancak; Hadrianus'un eşi Sabina'nın saçında ön taraftaki çelenk tamamen ortadan kalkar, düz bir saç şekli ortaya çıkar¹⁸. Traianus'un (AD 98-117) kız kardeşi, M.S. 114'te ölen imparatoriçe Marciana, altın solidus üzerindeki portresinde, alınının hemen üzerinde yer alan iki sıra halinde üst üste yerleştirilmiş minik bukleler ve hemen arkalarında yüksek bir taç ile görülmektedir. Saçlarının arka tarafının üç bölüm halinde ensesine doğru atkuyruğu gibi toplanarak örüldüğü ve örgünün sekiz rakamı şeklinde başın üst kısmından enseye doğru yerleştirilmiş olduğu anlaşılmaktadır¹⁹. Matidia'nın, mermer büstünde, saçlarının ön kısmı perçemsi bir hacim ile şekillendirilmiş, kulaklarının üzerinden arkaya doğru yönlendirilmiştir. Saçlarının üst kısmı iki kat taç formunda ve deniz kabuğu (midye) şeklinde taranmıştır. Matidia örneğinde olduğu gibi; Romalı kadınların taç formunda başlarını süsleyen ve gerçek saçtan yapılmış olan yüksek bölüm, aslında kendi saçı veya kölesinin saçından, hazırlanmış, taç gibi bir baş süsüdür²⁰. Matidia'nın bir diğer portresinde ise; alının hemen üzerindeki perçemlerin bu kez, kulaklarının önünden aşağıya doğru sarktığı görülmektedir. Perçemler, Anadolu'da gelinlerin başına dizilen altın para dizisi görüntüsünü verse de, aslında hazırlanmış bir buklenin yan yatırılıp ezilerek oluşturulduğu; kulak önlerindeki bölümden anlaşılmaktadır. Ancak bu betimdeki farklılık hazırlanan, deniz kabuğu formu bölümün tek sıra halinde olmasıdır. Saçlarının diğer bölümü, Mısırlı kadınların saç stili gibi örülmüş ve başın tepe noktasından enseye doğru geniş bir simit şeklinde yerleştirilmiş ve bir saç filesi ile sabitlenmiştir.

Daha sonraki tarihlerde betimlenmiş imparatoriçeler de; sade örgülü saçtan, diadem veya başörtüsü ile örtülü yüksek modellere kadar, işçilikli saçlar kullanmışlardır²¹.

Bizans İmparatorluğu'nda Kadın Saç Şekilleri ve Baş Aksesuarları

Bizans İmparatorluğu'nda kadının, toplum içindeki yeri, erkeklerden sonra ikinci sıradaydı. Hangi sosyal sınıfa ait olduğuna bakılmaksızın kadınların davranış şekli ve yaşam kuralları kendisine dikte edildiği şekilde ve kısıtlı özgürlükler içinde şekillenmekteydi. Halkı oluşturan kadına oranla soylu kadınların bir miktar daha özgür oldukları söylenebilir. Kadın giyim kuşama konusunda da, soylular dışında kalan kesime ait betimlerin bulunmaması, halk tipi giyim konusunda bizleri kısıtlamaktadır. Bizans'ta IV. yüzyıl başları ve XV. yüzyıl ortaları arasında birçok ünlü kadın yaşamıştır²². Özellikle imparatoriçe betimleri, bir Roma geleneği uzantısı olarak; hem imparatoriçenin geniş kesimler tarafından tanınması, hem de üzerindeki görkemli

¹⁷ Anadolu Medeniyetleri II, Yunan/Roma/Bizans, Asgari, Madra, Soysal, 1983, s. 110.

¹⁸ Alpay Pasinli, "Arkeoloji Müzesi'nde Bulunan Örnekleri ile Roma Sanatında Portrecilik ve Saç Tuvaleti", *Antik Dekor*, Sayı 36, 1996, s. 110-116.

¹⁹ Elena Minarovicova, *The History of Hairstyles in the Mirror of Ancient Coins, Part I*, Narodna Banka Slovenska, BIATEC Vol XIII. 10/2005, s. 26.

²⁰ Victoria Sherrow, *Encyclopedia of Hair: A Cultural History*, Greenwood Press, London, 2006, s. 1.

²¹ Elena Minarovicova, *a.g.e.*, s. 26.

²² C. Connor, *Bizans'ın Kadınları* (Çev. Barış Cezar), YKY Yayınları. İstanbul, 2011, s. 263.

giysiler, görkemli saç tasarımları aracılığı ile imparatorluk gücünün sergilenmesi amaçlanmaktadır. Konuya ilişkin kaynaklarda, VIII. yüzyılda Konstantinopolis'te yaklaşık üç yüz adet heykel bulunduğu bahsedilmektedir.

Moda Bizans'ta yüksek bir sanattır. İmparatorlukta yaratılan moda Avrupa ve Akdeniz dünyasında en zarifler arasında bulunmaktadır. Giysi saray dışındaki halkın bile en önem verdiği olguydu²³. Şehirde yaşayan saygın ve yaşlı kadınlar özellikle ev dışına çıkarırken saçlarını maphorion ile örterlerdi²⁴. Özellikle Kilise Babaları tarafından koyulan katı kurallardan ötürü, kadınlar dış görünüşlerine dikkat çekebilmek, toplum içinde fark edilebilmek için, farklı yöntemler denemişlerdir. Şık görünmek amacıyla, çok ince dokunmuş kumaşlar ve bazen üzeri değerli taşlar ile işli başörtüleri için çok para harcamak zorunda kaldıklarını öğrenmekteyiz. Giysilerini broşlar (göğse takılan süslü iğneler), tokalar ve değerli taşlarla işli kuşaklar ve kemerler ile süslüyor ve de şık başörtüleri alıyorlardı. Saçlarını, saç tokaları, topuz iğneleri ve süslü saç fileleri ve bantlar ile süslüyorlardı. Yasaklara rağmen, saçlarına özen gösteren Bizanslı kadının da, saçlarını farklı renklerde boyadığını da öğrenmekteyiz²⁵. Özellikle başkentte, varlıklı kadınlar katılacakları toplantının niteliğine veya gidecekleri yere uygun işçilikle hazırlanmış saçlarına, peruklar veya ilave saçlar takıyorlardı. Özellikle düğün törenlerine çok özenli saç tuvaleti ile katılmaktaydılar. Daha önceki medeniyetlerdeki gibi, Bizans gelinlerinin de giyimi ve baş aksesuarları çok özenliydi. Bizans evlilik törenleri, Yunan ve Roma gelenek ve göreneklerinin Hıristiyanlık etkilerindeki şeklidir. Yunan ve Roma'da olduğu gibi; saçları özenle taranır, "gelin giydiriciler" tarafından ayak bileklerine kadar gösterişli beyaz bir elbise giydirilip yüzüne makyaj yapılıp ve saçları tül gibi ince kumaşlarla örtülürdü²⁶.

Tarihsel süreç içerisinde soylular veya imparator eşleri, kendi modalarını oluşturmuşlar ve ekonomik özgürlüklerinden ötürü de, o ülkenin moda ikonları olmuşlardır. Saraya yakın olan çevreler ve saray mensupları da, özellikle "Zoste Patrikia" adı verilen ve İmparatoriçeye her zaman eşlik eden görevliler İmparatoriçe kadar gösterişli olmasa da bu modaları uygulamışlardır. Ancak; Maphorion herkes gibi bu kadın görevliler tarafından da kullanılmaktadır²⁷. Ayrıca, aristokratlar ve saray görevlilerinin de, keçe veya kürkten yapılmış egzotik tasarımlı baş aksesuarları kullandıkları görülmektedir²⁸.

Bizanslı kadının saçları ve süslenmesi konusunda bilgi veren en önemli yazılı kaynak "Anthologia Graeca"dır. Bu kaynak, Antik Çağların geç dönemi ve Erken Hıristiyanlık Dönemi'nde kadınların başlarını farklı şekillerde örtme ve süslemeleri konusunda anlamlı ve çok geniş bilgi vermektedir. Bu konuda Kilise Babalarının metinlerinde ve Bizans edebi eserlerinde de önemli bilgiler bulunmaktadır. Bazı kaynaklarda şapkanın kadında IV. yüzyıldan itibaren görülmeye başlandığı bildirilse de²⁹; şapkanın, çok daha sonraki zamanlara tarihlenen betimlerde yer alması söz konusudur. Bu yüzden şapka kullanımının tarihi olarak XI. yüzyıla işaret edilmektedir³⁰.

Bizans İmparatorluğunda kullanılan şapkalardan biri "Skiadion" adıyla anılan ve Geç Antik dönemde güneşlik veya şemsiye anlamında kullanılmış bir sözcükten kaynaklanmıştır. V. ve

²³ Jennifer J. Ball, *Byzantine Dress, Representations of Secular Dress in Eighth to Twelfth Century Painting*, New York, 2005, s. 1.

²⁴ Marcus Louis Rautman, *Daily Life in The Byzantine Empire*, London, 2006, s. 4.

²⁵ Alice-Mary Talbot, *The Byzantines* (Ed. Guglielmo Cavallo), Chicago, 1997, s. 127.

²⁶ Gülgün Kalkınoglu, "Bizans'da Düğün Törenleri", *Sanat Tarihi Araştırmaları Dergisi*, 1/3 1988, s. 51-53.

²⁷ Timothy Dawson, *By The Emperor's Hand, Military Dress and Court Regalia in The Later Roman-Byzantine Empire* Frontline Books 2015, s. 62-63.

²⁸ Marcus Louis Rautman, *Daily Life in The Byzantine Empire* Greenwood Press, London 2006, s. 48.

²⁹ Sabahattin Türkoğlu, *Tarih Boyunca Anadolu'da Giyim Kuşam*, İstanbul, 2002, s. 84-88.

³⁰ Oxford Dictionary of Byzantium, 3 – C – 2, 1991, s. 538.

VI. yüzyıllarda ise İskenderiyeli Hesykhios tarafından, “geniş siperlikli konik bir şapka” olarak tanımlanmıştır. Paleologlar Dönemi’nde skiadion saray mensupları ve imparatorlar tarafından kullanılmıştır. Pseudo Kodinos’a göre skiadion’un kumaşı ve üzerinde bulunan bezemelerin; şapkayı giyen kişinin saraydaki pozisyonunu belirlemektedir³¹.

Erken Bizans Dönemi’nde (IV. ve VII. yüzyıllar arası) Eskiçağ kültürü gelenekleri halen güçlü ve etkindir. Kadınların oldukça dışa dönük bir toplum yaşamı sürdürdükleri; hem bireysel, hem de toplu olarak göreceli bir özgürlüğe sahip oldukları görülmektedir. Bu dönemin siyasal ve dinsel işlevinde faal ve güçlü kadınlar arasında en belli başlıları; imparatoriçeler ve varıl kadınlardır. Bu dönemde hüküm sürerek öne çıkmış imparator ve imparatoriçelerin önemli bir bölümü, moda konusunda bizlere yeterince fikir veren görsel betimlerde yer almışlardır.

Konstantin sülalesi (306-363) döneminin en popüler kadınları, I. Constantinus’un, annesi Helena, eşi Fausta, kızları Constantinia ve Helena; II. Theodosius’un (408-450) saltanatı sırasında önemli ölçüde güç sahibi olan ablası Augusta Pulcheria ve eşi Augusta Athenais-Eudokia’dır. Tasvirlerinden anlaşıldığı üzere bu dönemde yapılan topuzların çevresi genellikle taç formunda bir aksesuarla çevrilmekteydi. I. Constantinus’un annesi; Amore-Croce (aşk-kutsal haç) olarak da anılan Helena, Soliduslar üzerinde ve büstlerinde farklı saçlarla betimlenmiştir. Adına basılmış olan bir solidus üzerinde yer alan ilk saç modelinde, alının üzerindeki perçemler yüzüne dikey gelecek şekilde, kulaklarına kadar yan yana sabitlenerek yüzünü çerçevelemektedir. Perçemden hemen sonra başına takılan mücevherli tacının üst-orta kısmına, saçından oluşturulmuş küçük bir saç kıvrımı, minik bir tepe topuzu gibi yerleştirilmiştir. Saçlarının diğer bölümü kabartıldıktan sonra derin olmayan dalgalar halinde, başının arka kısmına doğru toplanmış, uç kısmı ise aynı dalgalarla, ensesinde içe doğru kıvrılarak topuz görüntüsü verilmiştir (Foto. 11). İmparatoriçenin ikinci saç modelinde perçemler aynı şekilde hazırlandıktan sonra, mücevherli taç yerine, saçlarının bükülmesiyle hazırlanan bant yerleştirilmiştir. Saçlarının diğer bölümü ise, büyük bir olasılıkla üzerine file geçirilerek yayvan bir topuz olarak tüm başının arkasına yerleştirilmiştir (Foto. 12). Flavia Julia Helena’nın üçüncü saç modelini Roma Dönemi’nden tanımaktayız. Saçın perçem kısmı, imparatoriçenin diğer saç şekillerine benzemektedir. Perçemin ardında mücevherli taç bulunmaktadır. Saçların arka kısmının derin olmayan dalgalar halinde hacimsiz bir şekilde başın arkasına doğru toplanmasına rağmen; ensede toplanan bölüm, balıksırtı kalın bir örgü halinde, başın üzerine, enseden başlamak kaydıyla, tacı aşarak perçemin üzerine yatırılmıştır (Foto. 13). İmparatoriçenin dördüncü saç modeli ana hatlarıyla; diğer modellerinden çok farklıdır. Birinci değişim perçemlerde görülmektedir. Roma Dönemi’nde olduğu gibi perçemler çok küçük bukleler halinde alını çerçevelemektedir. Saçların diğer bölümü; serbest bir şekilde arkaya doğru taranmıştır. Enseline doğru yer alan çizgide saçlar, kalın bir kumaş katı gibi katlanmakta ve başın tepesine ulaştığında içe kıvrılarak tutturulmaktadır. Başın üzerine yerleştirilen taç formundaki bölümün üzerinde, geniş gözleri olan saç filesi dikkat çekmektedir. File olarak düşünülmesinin nedeni, saç örgüsü gibi derin yivlerin bulunmayışıdır (Foto. 14). Helena’nın IV. yüzyılda ortaya çıkmış olan bu dört saç şekli, iki yüzyıl daha sürecek bir saç modasını sergilemektedir.

Daha sonraki tarihlerde yer alan imparatoriçeler küçük farklılıklarla benzer saç şekillerini uygulamışlar ve hemen hepsi altın ipliklerle farklı tekniklerle hazırlanmış saç filelerini kullanmışlardır. Bu filelerin üzerinde incilerin, değerli taşların yer aldıkları bilinmektedir. Özellikle, İmparatoriçe Theodora’nın 530 yıllarına tarihlenen büstünde betimlenen saç filesinde yer alan inciler, süslü saç fileleri için önemli bir örnek oluşturmaktadır. Ravenna San Vitale Kilisesi bemasında yer alan Theodora ve maiyetine ait mozaik portrede de imparatoriçenin sıkıca

³¹ Jill Condra, “The Greenwood Encyclopedia of Clothing Through World History”, *Prehistory to 1500 CE*, Vol I. Greenwood Press, 2008, s. 142.

filelenmiş ve incilerle tutturulmuş saçlarını çok taşlı bir taç çevrelemektedir. Yanında bulunan yaşlı kadının, Belisarios'un eşi Antonina ve yanındaki genç kadının ise, kızı İoannina olduğundan bahsedilmektedir. Antonina'nın gri saçları, kızı İoannina'nın sarı saçları Theodora gibi fileyle toplanmış olarak görülmektedir³².

Yunan-Roma uygarlıklarında kadınların en önemli saç aksesuarları olan saç fileleri, özellikle Avrupa kültürlerinde günümüze kadar kullanılmaya devam edilmiştir. Özellikle Rönesans Dönemi örnekleri çok görkemli olup, ünlü ressamların tablolarındaki kadın betimlerinin saçlarında yer almıştır. Günümüzde dek ulaşan bu aksesuar, abiye kullanım dışında, saçları toplama işlevi ve kolaylığı sağlamıştır.

Sinop Balatlar Kilisesi kazısında geç VI-erken VII. yüzyıla tarihlendirilen bir mezarda karışık toprak içerisinde ele geçen altın liflerden oluşan işleme ve dokuma parçaları; büyük olasılıkla, Geç Antik Çağ'ın sonuna tarihlenen saç filesi örneği olması açısından önemlidir.

KAYNAKÇA

"Anadolu Medeniyetleri II", "Yunan/Roma/Bizans", "Asgari, Madra, Sosyal", T.C. Kültür ve Turizm Bakanlığı Yayınları, Ankara, 1983.

Condra, Jill, "The Greenwood Encyclopedia of Clothing Through World History", *Prehistory to 1500 CE*, Volume I., Greenwood Press, 2008.

Connor, Carolyn L., *Bizans'ın Kadınları* (Çev. Barış Cezar), YKY Yayınları, İstanbul, 2011.

Çelebi C. R., Yıldırım M., Akman R., Kayabaş Ş., "1929-1933 Yılları Türkiye Güzellerinin Saç Tasarımlarının Değerlendirilmesi", *Acta Turcica Tematik Türkoloji Dergisi*, Yıl 2, Sayı 1, 2010.

Dawson Timothy, *By The Emperor's Hand, Military Dress and Court Regalia in The Later Roman-Byzantine Empire*, Frontline Books, 2015.

Emmanuel Melita, "Hairstyles and Headresses of Empresses, Princes and Ladies of the Aristocracy in Byzantium" *Deltion tis Christ. Arch. Het.* 17, 1993, s. 94.

Heintz Molly Fulghum, "Byzantine Women And Their World - Work", Harvard University Art Museums, Cambridge, Yale University Press, Newhaven and London, 2003.

Jennifer J.Ball, *Byzantine Dress, Reppresentations of Secular Dress in Eighth to Twelfth Century Painting*, Palgrave Macmillan, New York, 2005

Kalavrezou Ioli, "Byzantine Women and Their World", "Women in the Visual Record of Byzantium", Harvard University Art Museums, Cambridge, Yale University Press, Newhaven and London, 2003.

Kalkinoğlu Gülgün, "Bizans'da Düğün Törenleri", *Sanat Tarihi Araştırmaları Dergisi*, 1/3, İstanbul, 1988.

Larissa Bonfante - Sebesta J. L. *The World of Roman Costume*, The University of Wisconsin Press, 2001.

Lowery Allison, *Historical Wig Styling: Ancient Egypt To 1830*, The Focal Press Costume Topic Series, UK, 2013.

³² Carolyn L. Connor, *Bizans'ın Kadınları* (Çev. Barış Cezar), YKY Yayınları, İstanbul, 2011, s. 198-199.

- Mario A Del Chiaro. "Two Unusual Vases of the Etruscan Torcop Group: One with Head of Eita (Hades), *American Journal of Archaeology*, Vol. 74, No.3, (Jul. 1970). <http://www.jstor.org/stable/503106>
- Minarovicova Elena, *The History of Hairstyles in the Mirror of Ancient Coins, Part I*, Narodna Banka Slovenska, BIATEC Vol. XIII, 10/2005.
- Necibođlu Nevra, "Bizans'ta Kadınlar", *Çađlar Boyunca Anadolu'da Kadın, Anadolu Kadınının 9000 Yılı*, T.C. Kùltür Bakanlıđı, İstanbul, 1993.
- Olson Kelly, "*Dress and the Roman Woman*" Self-presentation and Society, By Routledge New York, 2008.
- Oxford Dictionary of Byzantion, 3 – C – 2, 1991.
- Pasinli Alpay, Arkeoloji Müzesi'nde Bulunan Örnekleri ile Roma Sanatında Portrecilik ve Sađ Tuvaleti, *Antik Dekor*, Sayı 36, İstanbul, 1996.
- Rautman Marcus Louis, *Daily Life in The Byzantine Empire*, Greenwood Press, London, 2006.
- Sherrow, Victoria, *Encyclopedia of Hair: A Cultural History*, Greenwood Press, London, 2006.
- Talbot Alice – Mary, *The Byzantines* (Ed. Guglielmo Cavallo), Chicago, 1997.
- Tez Zeki, *Tekstil ve Giyim Kuşamın Kùltürel Tarihi*, Doruk Yayınları, İstanbul, 2008.
- Türkođlu Sabahattin, *Tarih Boyunca Anadolu'da Giyim Kuşam*, İstanbul, 2002.
- Walker Alicia "Byzantine Women And Their World", *Adornment*, Harvard University Art Museums, Cambridge, Yale University Press, Newhaven and London, 2003.
- Wilcox R. Turner, *The Mode in Hats and Headdress, A Historical Survey with 198 Plates* Dover Publications İNC, Mineola, NewYork. 2008.

FOTOĞRAFLAR



Foto. 1: Buluntunun elde edildiği mezar



Foto. 2: Sinop Balatlar Kilisesi kazısından elde edilen altın kumaş buluntusu



Foto. 3: Sinop Balatlar Kilisesi kazısından elde edilen altın kumaş buluntusu ayrıntı



Foto. 4: Buluntunun başak şeklinde işlenmesi



Foto. 5: Roma Müzesi'nde bulunan altın saç filesi ve yapım tekniği



Foto. 6: Roma Müzesi'nde bulunan bir diğer altın saç filesi ve yapım tekniği

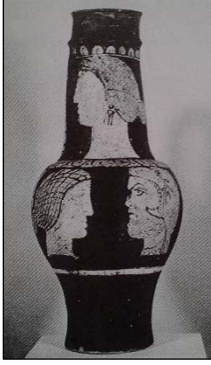


Foto. 7: Etrüsk vazosu (Oinochoe)



Foto. 8: Aileyi betimleyen mezar taşı beşik çatı, Anadolu Geç Roma (Ioli Klavrezou)



Foto. 9: Kadın büstü (Oktavia?), Mermer Nikomedia (İzmit) Roma İmparatorluk Dönemi M.S. I. yy ilk yarısı. Env: 4868 (T. Pasinli)



Foto. 10: I. yüzyılın son çeyreği kadın büstü Selanik Bizans Müzesi (Ceyhun Berkol)



Foto. 11 – 12 – 13: Büyük Konstantin'in annesi Flavia Julia Helena. M.S. 246/250- 327/330
(https://en.m.wikipedia.org/wiki/Helena_Empress)



Foto. 14: Fausta veya Helena'nın büstü IV. yüzyıl ilk çeyreği (Ioli Kalavrezou)