

DARPHANE (AKSARAY) KAZISI-2002

Bekir DENİZ*

Özet

Aksaray İç Anadolu Bölgesi'nde bir il merkezidir. Şehir içinde, Mülkiyeti Vakıflar Genel Müdürlüğü'ne ait, Selçuklu döneminde yapılmış, halk arasında **Darphane** veya **Melik Mâhmûd Gâzî Hângâhı** diye bilinen bir yapı mevcuttur. Bugün Vakıflar Genel Müdürlüğü'nce onarılan eser kazısına başladığımız 1992 yıllarında harabe halindeydi. Selçuklu dönemindeki haliyle, **Hacı Bayram Veli**'nin de hocası olan ve Somuncu Baba lâkâbıyla da tanınan **Şeyh Hamid-î Velî** tarafından da zaviye olarak kullanılmış bir yapıdır.

Yaklaşık 20 yıl boyunca kazısını yaptığımız eser Selçuklu döneminin klâsik zaviye yapıları tipinde inşa edilmiştir. Plâni dışında, giriş cephesinin iki katlı düzenlenmesi, sırlı tuğla ve çinilerle bezenmesi bakımından farklı bir yapıdır. Bu haliyle Türk Sanatı Tarihinde müstesna bir yer teşkil eder.

Aksaray'da 1992 yılından 2011 yılına kadar sürdürdüğümüz kazı çalışmaların 2002 yılına ait kısmını şimdiye kadar yayınlamamıştık. Bu makalede, Bu 2002 yılı kazısı ve burada çıkan mimari buluntu ve el sanatı ürünlerini tanıtır, Türk kültürü içindeki yerini incelemeye çalışacağız.

Anahtar Kelimeler: Kazı, Zaviye, Hângâh, Darphane, Aksaray, Şeyh Hamid-î Velî.

DARPHANE BUILDING (AKSARAY) EXCAVATION OF 2002

Abstract

Aksaray is the center of a province in Central Anatolia. In the city center there is a historical building which is named by the public as mint for coining money (**Darphane**) and known as **Melik Mâhmûd Gâzî Hângâhı**. The building, which is being repaired by the general directorate of the foundations, was a ruin when we started excavations in 1992. This building was also used as a dervish lodge (zaviye) during the Seljuk period by **Sheik Hamid-i Velî** or **Somuncu Baba** the teacher of **Hacı Bayram Veli**.

This building, in which we made excavations during 20 years, is constructed according to the classical Seljuk dervish lodge type. It is a different building only in terms of the two-story organization of main entrance façade and glazed bricks and colored glazings (çini). It has a distinguished place in Turkish art history especially due to this situation.

The 2002 part of this excavation between 1992 and 2011 was not published before. This study presents this unpublished part with architectural findings, handicraft products and interprets the building in terms of its place in Turkish culture.

Keywords: Excavation, Dervish Lodge (Zaviye), Hângâh, Mint (Darphane), Aksaray, Sheik Hamid-i Velî.

1. GİRİŞ

Aksaray-Melik Mâhmûd Gâzî Hângâhı (Darphane) Kazısını 7-31 Temmuz 2002 tarihlerinde gerçekleştirdik. Başkanlığımızdaki (Prof. Dr. Bekir Deniz) kazı ekibinde Arş. Gör. Mükerrerem **Kürüm** (Adnan Menderes Üniversitesi, Fen-Edebiyat Fakültesi, Sanat Tarihi Bölümü), Mimar Mustafa **Güner** (Serbest Mimar) ile Ege Üniversitesi Edebiyat Fakültesi Sanat Tarihi Bölümü Öğrencileri Sayın Mehmet Uğur **Sağiroğlu**, Abdullah **Keskin**, Gazi Üniversitesi, Fen-Edebiyat Fakültesi, Sanat Tarihi Bölümü Öğrencileri İsmail **Yılmaz**, Utku **Yurtsever**, Özlem **Uslu**,

* Prof. Dr., Ardahan Üniversitesi İnsani Bilimler ve Edebiyat Fakültesi Sanat Tarihi Bölümü. bekrdenz@gmail.com/
Prof. Dr. Ardahan University, Faculty of Humanities and Literature, Chairman of the Department of Art History,
Ardahan, Turkey. bekrdenz@gmail.com

Gonca **Bumin**, Barış **Yalın**, Nuray **Aslan**, Gürsoy **Durmuş**, Özlem **Tezcan**, Semiha **Mucurluoğlu**, Çilem **İnce**, Şirin **Menevşe**, Aysun **Akı**, Güneş **Akdağ**, Esra **Aliyazıcıoğlu**, Konya Selçuk Üniversitesi Fen-Edebiyat Fakültesi, Sanat Tarihi Bölümü öğrencileri Hasan Hüseyin **İriş**, Ayşe **Aslan**, Zahide **Demir**, Selda **Ardıç**, Yakup **Duymaz**, Serap **Özkan**, Mustafa **Güngör**, Mevlüt **Görmüş** ve Osman **Doğan**, Kültür Bakanlığı'nı temsilen de Muğla Müzesi'nden Arkeolog Sayın Hakkı **Alhan** görev aldılar. Özveri ile çalışan tüm arkadaşlarıma teşekkür ederim (Foto. 1).

2002 yılında, mal sahibi Vakıflar Genel Müdürlüğü'nden hiç yardım alamadık. Kazıya, ilk kez, Kültür Bakanlığı **DÖSİM Genel Müdürlüğü** destek verdi. Ayrıca, **Aksaray Valiliği**, **Türk Tarih Kurumu Başkanlığı**, **Aksaray-Mercedes Benz A.Ş.** ve merkezi İzmir'de bulunan **Dalan Kimya Endüstri A.Ş.** ile İzmir'de bulunan **İzeltaş-El Aletleri A.Ş.** katkıda bulundular. Yine, İzmir'de bulunan **Orkide Yağ A. Ş.**' den gıda ve temizlik maddesi yardımı aldık. **Aksaray Polis Okulu**'nda kaldık: Katkı ve yardımlarından dolayı Kültür Bakanlığı **DÖSİM Genel Müdürlüğü** yetkililerine, Türk Tarih Kurumu Başkanı Sayın Prof. Dr. Yusuf **Halaçoğlu** ile Kurum çalışanlarına, Aksaray Valisi Sayın Kadir **Çalışıcı** ile Vali Yardımcısı Sayın Mehmet **Yılmaz**'a, Aksaray Polis Okulu Müdürü Sayın I. Sınıf Emniyet Amiri Celâl **Aydoğan**, Aksaray İl Kültür Müdürü Sayın Ruhi **Özkanlı** ve İl Kültür Müdürlüğü çalışanlarına, Aksaray Müzesi Müdürü Sayın Yücel **Kiper** ile müze çalışanlarına, **Aksaray Mercedes-Benz Türk A.Ş.** Müdürü Hans Peter **Heinstein** ile fabrikanın tüm yetkili ve çalışanlarına, **Dalan Kimya A.Ş. ve İzeltaş-El Aletleri A.Ş.** Yönetim Kurulu başkanı Sayın Akın **Dalan** ile fabrika çalışanlarına, **Orkide Yağ A.Ş.** yönetim Kurulu Başkanı Sayın Ahmet **Küçükbay**'a sonsuz teşekkür ederim.

II. 2002 Yılı Darphane Kazısı

2002 yılı Darphane kazısında yapının kuzey, güneydoğu ve batı yönünde çalışmalar yaptık: Kuzey yönünde, giriş mekânının içinde bir ocak bulduk. Dışarıda ise daha önceki yıllarda ortaya çıkardığımız taç kapının girişini temizledik: girişin batı yönünde bir tandır, 4-G karesinde bir ocak, 3-G üzerinde bir ikinci ocak, 2-F karesinde de ikinci bir tandır bulduk. Girişin doğusunda bulunan 2-3 F karesi üzerinde yer alan odayı da temizledik (Şek. 1) (Foto. 2-3).

Yapının kuzey yönünde bulunan giriş eyvanı içinde 2001 yılı çalışmalarında temizlik yapmış, zemin tuğlalarını bulmuştuk. Bu yılki kazıda yeniden çevreyi düzenlerken bir ocak bulduk: Kapının hemen girişine yerleştirilen ocağın, bir tandır gibi, kapı girişine doğru uzanan, günümüzde halkın “külle” dediği bir tütekliliğin (tüteklilik) yer aldığını gördük. Ocağın ölçülerini alıp, daha sonra değerlendirmek üzere kapattık. Söz konusu bu ocağın muhtemelen, Cumhuriyet dönemi başlarındaki yapının adeta parsellenerek ev haline dönüştürülmesi sırasında yapıldığını düşünüyoruz.

4-F karesi üzerinde bulunan taç kapı önünde daha önceki yıllarda çalışmalar yapmış ancak içeriye su girebileceği endişesiyle hem kazıyı derinleştirmemiş, hem de bizden önce örülerek kapatılmış olan kapıyı açmamıştık. Bu yılki (2002) kazıda da kapıyı açmadık; kapı önündeki yıkıntıları kaldırdık. Fakat yine de yapının çökme ihtimalini düşünerek, dengeli bir şekilde kazmak maksadıyla, kapı topuklarındaki büyük taşları sökmedik. Taşların süslemesinden Selçuklu dönemi XII-XIII. yy. taç kapı firiz (yan kenar kuşakları) süslemelerine benzediklerini gördük. Üzerindeki desenlerin kopyalarını aldık. 4-G karesi üzerinde bir tandır ortaya çıkardık. Plân ve kesitini aldığımız tandırın, daha sonra değerlendirmek maksadıyla üzerini yeniden toprakla kapattık (Foto. 2, a, b).

4-G karesi üzerinde bulduğumuz bu tandır, 1996 yılında yine bu yönde 3-F karesi üzerinde bulduğumuz tandıra benzemektedir. O dönemde, bu tandırın XVIII-XIX. yy.' da Aksaray'da barut imalatı için güherçile yapımında kullanıldığını düşündüğümüz bir tandıra ait olduğunu söylemiştik:

2002 yılında, 1996 yılında tespit ettiğimiz ancak bu yılki kazıya kadar açmadığımız 2-F karesi üzerindeki tandır açtığımızda, 2002 yılında ve 1996 senesindeki tandıra benzemesi ve temel seviyesinde yer almasından dolayı bu üç tandırın da Selçuklu döneminden kalma tandır olduğu şeklinde bir fikre kapıldık; 1999 yılında, yapının batısındaki 3-D karesinde yer alan büyük odada, 2001 yılında da yapının kuzey doğu köşesindeki, 6-E, F karesi üzerinde bulunan bir odada da tandır bulmuştuk (Foto. 4). Tüm bu tandırların malzeme, yapılış şekli ve ağızlarının çap büyüklükleri bakımından birbirlerine benzediklerini, dolayısıyla hepsinin de Selçuklu devrinde yapıldığı kanısına vardık.

4-G karesi üzerinde, muhtemelen sonradan, yapının orijinal tuğlaları ile yapılmış bir ocak bulduk. Plân ve kesitini çizdiğimiz ocak, yine 1996 yılında, 3-F karesi üzerinde, yapının beden duvarı üzerine yapılmış ocağa benzemekteydi: 1996 yılında bulduğumuz ocak bina temel duvarı üzerinde yapıldığı için, bize göre, XIX. yy.' da yapıldığı çok kesindi. Ancak, 2002 yılında bulduğumuz ocağın, tandır seviyesinde olduğu için, diğer tandırlar gibi, Selçuklu döneminden kaldığını tahmin ediyoruz (Şek. 2-3).

2002 yılı kazısında, yapının kuzey batısındaki odalarının üzerine Cumhuriyet yıllarının başlarında yapılmış evlere ait kırma taş malzemeli beden duvarlarını kaldırıp, yapının asıl duvarlarına erişmeyi düşündük. Bu amaçla yapının kuzey batı köşesinde yer alan kırma taşlı duvarları söktük: 2-G karesi üzerinde 1994-1996 yıllarındaki çalışmalarımızda kırma taşlarla yapılmış bir temel izi bulmuştuk. Ancak o dönemde bu temelin ne olduğunu anlayamamıştık. Bu duvarları kaldırdığımızda ortaya çıkan temellerin muhtemelen burada 1925 yıllarında yapılmış evlere ait olduğunu gördük.

2-3-4 F karesi üzerinde yapının ana beden duvarını bulduk. Girişte yer alan iki küçük hücreyi ortaya çıkardık. 3-F karesi üzerindeki, hücrenin girişinde yer alan mekâna, oda içinde demir malzemeli bir destek yerleştirdiğimiz için dokunamadık; duvar desteğe dayandığı için, desteğin kaldırılması halinde duvarın yıkılma ihtimali vardı. Bu nedenle bu odanın onarım sırasında temizlenmesinin daha doğru olabileceğini düşündük. Nitekim, yapının onarımının yapıldığı 2016 yılında söz konusu bu odanın temizlenmesi sonrasında, bitişik odaya, tıpkı simetriğindeki oda gibi, tek ayağın taşıdığı ikiz kemerle açıldığını gördük (Şek. 1) (Foto. 5). 2-3 F karesi üzerindeki hücrenin girişinde yer alan odayı daha önceki yıllarda boşaltmıştık. Bu sene sadece temel duvarlarını ortaya çıkardık. Bundan önceki yıllarda temel üzerine yapılmış yeni duvarlar bulmuştuk. Bu duvarları dikkatli bir şekilde kaldırdığımızda yapının gerçek temel duvarlarına eriştik. Ancak, bu duvarların, yeni duvarların inşa edildiği yıllarda, temel seviyesine kadar sökülmüş olduğunu gördük.

Kuzeybatı yönündeki 2-3 F karesi üzerinde yer alan odanın temelinde, temel seviyesinin de altına yapılmış, güney-kuzey istikametinde uzanan, künkle yapılmış bir su yolu bulduk. Muhtemelen geç dönemde yapılan bu su yolunun, toprak seviyesini biraz derinleştirdiğimizde, künklerin yapının kuzeyindeki komşu parselin arsasına doğru uzandığını fark ettik. Yine aynı odada, temel taşları üzerine oturtulmuş, üzerinde yuvarlak bir sütun izinin bulunduğu, iki taş mevcuttu. Günümüzde yıkılmış olsa da, burada iki sütunun taşıdığı bir niş bulunduğunu tahmin ediyoruz.

Yapının kuzey duvarında, giriş kapısının karşısından başlayarak, yapının kuzey batı duvarının bitimine kadar uzanan temel izleri bulduk. Bu temel kazısını devam ettirdiğimizde temelin batıdaki bitişik parselde yer alan evin bahçesine doğru uzandığı anlaşılmaktaydı. Bu nedenle kazıyı Darphane'nin kendi tapu sınırları içinde bırakmak zorunda kaldık. Eğer, batıdaki evin sınırları içine girebilsek muhtemelen külliyyeye ait başka temel izleri de ortaya çıkabilirdi... Bugüne kadar ortaya çıkan veriler ışığında, bir zaviyenin müstemilatının bulunabileceğini,

dolayısıyla külliye halinde yapılmış olabileceğini düşünüyoruz. Tahminimiz doğruysa, bu evin yerine yeni bir bina yapılırken temel kazısı esnasında, temel izlerinin bulunabileceğini düşünüyoruz (henüz eski halini muhafaza etmektedir). Muhtemelen Cumhuriyet yıllarının başlarında, sözgelimi Darphane'nin ilkokul olarak kullanılmaya başladığı 1925 yıllarında, yapıldığını tahmin ettiğimiz bu temellerin altında, yaklaşık 2 m. derinlikte tandır, ocak vb. müstemilata ait olduğunu tahmin ettiğimiz izler bulduk. Ancak, kazmamız gereken yerler komşu parsel sınırlarına girdiği için bu alanda kazıyı daha fazla ilerletemedik.

Yapının kuzey batı yönünde 1-F karesi üzerinde, yine 1925 yıllarında yapıldığını tahmin ettiğimiz temel izlerini bulduk. 2-3 E karesi üzerindeki sekilerle bağlantılı olduğunu tahmin ettiğimiz bu temellere dokunmadık. Temizledikten sonra yerinde bıraktık. 3-F karesi üzerinde, kemerli odanın 2-3 F karesi üzerindeki oda ile ilişkisini anlayabilmek için 1925 yıllarında inşa edilen evlerin sekisi olarak yapılan temellerini açtık ve yapının gerçek temellerini ortaya çıkardık (Şek. 1) (Foto. 5).

2001 yılı kazısında yapının kuzeydoğu köşesinde bulunan odasının toprağını boşaltmış ve odayı ortaya çıkartmıştık. Ayrıca zeminde bir tandır bulmuştuk. Tandırın ölçüsünü aldıktan sonra da kapatmıştık: 2002 yılı kazı döneminde tandır tekrar açtık. Kuzey batı yönünde, bir önceki yıl göremediğimiz, künkden yapılmış "kütle" sini (tüteklik) ortaya çıkarttık. Tekrar ölçüsünü alıp, sonraki yıllarda daha detaylı incelemek üzere, toprakla kapattık (Şek. 3) (Foto. 4). Söz konusu bu tandırın 2002 yılında, giriş kapısı önünde ve 2-F karesinde bulduğumuz tandır ve 1996 yılında yine aynı kare üzerinde bulduğumuz, 1999 yılında da batı yönündeki büyük odanın tabanında bulduğumuz tandırla aynı ölçülerde yapılmış olduğunu tespit ettik.

1995 yılında yapının güneydoğu köşesinde, zemini tuğla ile döşenmiş, 1930 yıllarında, yapının cami olarak kullanıldığı sırada son cemaat yeri haline getirilmiş bir alanı ortaya çıkartmış, üzerini toprakla kapatıp öylece bırakmıştık (Foto. 6). 2002 yılında bu alandaki, yapının inşasında kullanılan kare şekilli tuğlaları söküp, altında ne olduğunu görmek istedik. 5-6 C karesinin köşesinden başlayarak tuğlaları tabakalar halinde söktük. Kesit almak amacıyla başlattığımız bu çalışmanın sonunda tuğlaların altının boş olduğunu, toprak üzerine, sonradan düzgün bir şekilde yerleştirildiğini gördük. Toprağı, yine tabakalar halinde kaldırdığımızda, 5.C karesi üzerinde yapının güneybatı köşesindeki odaya açılan bir pencere ortaya çıktı (Foto. 7). Güney doğu köşedeki odaya ait bu pencere, güney eyvanının doğu ve batı yönündeki pencerelerden daha küçüktü ve oda içinde de zamanla izler kaybolduğundan, herhangi bir birleşme izi görünmüyordu. Belli ki yapının, 1965 yıllarında Vakıflar Genel Müdürlüğü'nce onarıldığı zamanda, pencere fark edilmemiş ya da fark edildiği halde problem çıkar iş çoğalır endişesiyle, üzerinin kapatılıp geçildiğini düşünüyoruz. İçerideki izleri o dönemde yeni taşlarla örülerek kaybedildiği için dışarıdaki izlerine bakarak, düzgün bir şekilde ortaya çıkarttık. Ancak, 2016 yılındaki onarımda bu pencerenin mevcut halinden daha büyük bir şekilde açıldığını ve Selçuklu dönemi yapılarına ait pencerelerden daha büyük bir pencere haline getirildiğine tanık olduk (Foto. 7).

2001 yılı kazısında yapının güneydoğu köşesinde, 5-B karesi üzerinde birtakım temel izleri bulmuştuk. 2002 yılında bu alanı yeniden kazdık. 2001 yılında ne olduğunu anlayamadığımız bu temellerin 5-6 C karesi ile birleşen kesimi ortaya çıktı. Kıрма taşlarla yapılan bu temelin 7-B karesi üzerinde düzgün kesme taşlarla örülmüş bir duvarla birleştiğini gördük (Foto. 6). Bu temelleri açmaya devam ederken, 1995 yılında yere yatık vaziyette tespit ettiğimiz ama o dönemde herhangi bir müdahalede bulunmadığımız iki mermer sütun ortaya çıkarttık. Bu sütunların üzerlerini açıp çevresini temizledik. Yapının 1930'lu yıllarda camiye çevrilip, bu bölümün de son cemaat mahalli haline getirildiğini yaşlılardan öğrenmiştik. Sonradan, bu alanın son cemaat mahalli olarak

kullanıldığına dair eski fotoğraflar da bulduk¹ (Foto. 6, 8). Ancak, “son cemaat mahallinin 1930 yıllarından sonra, dönemin belediyesince taşlarının sökülüp, benzer başka sütunlarla birlikte, 1930-1935 yıllarında inşa edilen bugünkü hapishanenin yapımında kullanılmak üzere götürüldüğünü” o dönemde yaşayan merhum Sayın Abdurrahman **Güzel** ve Sayın Sadi **Somuncuoğlu** ve bu olaylara şahit olan mahalledeki başka insanlardan da öğrenmiştik.

O dönemleri bilen yaşlılardan gerekli bilgileri derledikten sonra son cemaat mahalline ait tüm alanları temizlemeye karar verdik: 5-6-7-8 A, B, C karelerinin bulunduğu alanı tabakalar halinde kaldırdık. 6-7 A, B, C karelerinin bulunduğu alanda harçlı bir zemin ortaya çıktı. Cumhuriyet yılları başındaki ya da 1965 yılındaki onarım evrelerinden kaldığını tahmin ettiğimiz harç kalıntılarını temizlerken 7-B ve 7-C karelerinin bulunduğu alanda düzgün kesme taşlarla yapılmış, Roma veya Bizans döneminden kaldığını düşündüğümüz kare veya dikdörtgen şekilli bir yapının duvar köşesi ortaya çıktı (Foto. 6): Kazıya başladığımız 1992 yıllarından itibaren yapının bulunduğu alanın Bizans veya öncesine ait dönemlerde yapılmış dinî veya sivil bir yapının üzerine inşa edilmiş olabileceği şüphesini taşımıştık; yapının cephesinin iki katlı düzenlenişi gibi aykırı uygulamalar bizi hep farklı düşünmeye sevk etmişti. Nitekim, bu alanda, önceki yıllarda bulduğumuz alçıdan yapılmış haç tasvirli süslemeler de düşüncemizi destekler nitelikteydi (Foto. 9) (Şek. 4). Bu duvarları ortaya çıkardığımızda da endişelerimizde ne kadar haklı olduğumuzu gördük. Ancak, söz konusu bu duvarlar ile mermer sütunlar dışında da başka mimari veya süsleme buluntusu elde edemedik. Onarım sırasında bu duvar ve sütunların korunması için koruma plânı yapılırken, “fikrimiz alınırsa, oldukları yerde korunması” yönünde tavsiyede bulunmayı hayal etmiştik ama ne yazık ki kim olduğumuzu soran bile çıkmadı? Vakıflar Genel Müdürlüğü sanki yapının kazısını da kendisi yapmış ve beş metre toprağın altından ortaya çıkartmış gibi restitüsyon ve restorasyon plânı yaptırttı ve onarttı. Yapının geçmişine ait izleri de, tıpkı 1965 yıllarındaki gibi, tamamen ortadan kaldırdı.

Yapının güney yönünde, daha 1999 yılı kazılarında, mihrabını ortaya çıkartmıştık: Ucu pahlı bir üçgen halinde dışarı doğru taşkıntı yapan mihrap, Vakıflar Genel Müdürlüğü’nce 1965 yılında yaptırtılan onarımda, toprak seviyesinin 4-5 m. Derinliğinde kaldığı için muhtemelen muhtemelen fark edilmemiş, üzerine düz bir duvar çekilerek o haliyle bırakılmıştı (Şek. 5) (Foto. 10). Mihrabı ortaya çıkardıktan sonra, daha çok Batı Anadolu Bölgesi’nde Tire vb. yerleşim yerlerinde, Erken Osmanlı dönemi yapılarında görülen bu türden mihrapların Aksaray ve çevresinde de bulunup bulunmadığını araştırdık: 1972 yılında Aksaray’a bağlı Susadı Köyü’nde bulduğumuz Hacı Bektaş Zaviyesi (XII- XIII. yy.) mihrabının da dışarı doğru taşkıntılı yapıldığını ama mihrabın dik bir üçgen halinde sona erdiğini görmüştük². Yörede benzer başka örneğe de rastlamadık. 2016 yılında Darphane’ye yaptığımız ziyarette mihrabın, dışa doğru taşkıntılı ama daire şeklinde yapıldığına tanık olduk. İşçilerle konuşup durumu düzeltmeye çalıştık ama sonucu göremedik (Foto. 11).

Daha iyi bir neticeye varmak için kazdığımız bu alanın geri kalan kısmını 2003 yılında çalışmak ve değerlendirmek üzere bir ayın sonunda çalışmamızı bıraktık. Yapının çevresini temizleyip, duvarların zayıflayan ve yıkılan kısımlarını, Vakıflar Bölge Müdürlüğü’nden izin alarak, harçsız basit onarımlarla tamamladık ve 2002 yılı kazısına son verdik (Şek. 1) (Foto. 2,6,7).

¹ Fotoğrafi temin eden Sayın Mustafa Fırat Gül’e yardımlarından dolayı teşekkür ederim.

² Bekir Deniz, “Susadı Köyü (Aksaray) Hacı Bektaş Zaviyesi”, *I. Uluslararası Selçuklu Kültür ve Medeniyeti Kongresi, Bildiriler*, C. I, T. C. Selçuk Üniversitesi, Selçuklu Araştırmaları Merkezi Yayını, Konya / Türkiye, 2001, s. 225-241.

III. Küçük buluntular

2002 yılı Darphane kazısında çoğu amorf nitelikte olmak üzere çok sayıda küçük buluntu ele geçti. Bunlardan 84 tanesini etütlük, 24 tanesini de envanterlik nitelikte bulduk. Aksaray Müzesi'ne teslim ettiğimiz envanterlik nitelikte eserlerden 4 tanesi cam bilezik (Foto. 12), 2 adedi lüle, 2 adedi çini, 9 adedi seramik, 1 adedi kandil, 6 tanesi de alçı süsleme parçası idi. Etütlük kabul ettiğimiz eserler de dahil buluntulardan hiçbirisi bütün halinde değildi. Hemen hepsi de kırık ve parçalanmış vaziyetteydi. Muhtemelen yapının, 1965 yılında Vakıflar Genel Müdürlüğü'nce onarıldığı dönemde, içerisinin temizlenmesi sırasında, küçük buluntular toprakla birlikte dışarı atıldığından kırılmış ve dağınık haldeydi. Çevredeki yaşlılar, "yapının iç duvarlarının çini süslü olduğunu, dışarı atılan toprak içinden sağlam çıkan çini parçalarını topladıklarını, o dönemlerde bunları turşu küpü, peynir küpü kapağı vb. işlerde kullandıklarını" şifahen ifade etmişlerdi³.

Envanterlik eserlerden **Darp. 1-** numaraya kayıtlı **cam bilezik** 0.6 x 5.5 cm. boyutlarındadır. Kırıldığından tek parçası mevcuttur. Boyaları akıtma tekniği ile yapılmıştır. Sarı, turuncu, siyah ve beyaz renklerle süslüdür. Renkler dalgalı bir görünüme sahiptir. Selçuklu dönemine ait olduğunu tahmin ediyoruz.

Darp.2- envanter numarasıyla kayıtlı cam bilezik 0.5 x 5.5 cm. boyutlarındadır. Akıtma tekniği ile yapılmıştır. Küçük bir parçası mevcuttur. Yeşil ve firuze renk üzerine siyah, beyaz, sarı ve turuncu renklerle süslüdür. Renkler dalgalı bir görünüme sahiptir. Selçuklu döneminden kaldığını tahmin ediyoruz (Şek. 6) (Foto. 12-a).

Darp.3- envanter numarasıyla kayıtlı cam bilezik parçalanmış vaziyette ele geçmiştir. Firuze renkli zemin üzerine sarı ve kahverengi renkli, çizgili desenlerle süslenmiştir. Selçuklu döneminden kaldığını tahmin ediyoruz.

Darp.4- envanter numarasıyla kayıtlı cam bilezik 0.8 x 4.5 cm. ölçülerindedir. Bir bileziğin parçasına aittir. Akıtma teknikli siyah, beyaz ve turuncu renkli dalgalı desenlerle süslüdür. Selçuklu döneminden kaldığını tahmin ediyoruz.

Darp.5- envanter numaralı lüle parçası 3.8 x 2.3 cm. boyutlarındadır. Kilden yapılan lülenin ağızlık ve gövde kısmı mevcuttur. Gövdesi kırık vaziyettedir. Ayrıca, üzerinde yivli süslemeler bulunmaktadır. Muhtemelen Selçuklu dönemine aittir.

Darp.6- envanter numaralı eser yine bir lüle parçasıdır. Kilden yapılan lülenin gövde ve ağızlık kısmından küçük bir parçası mevcuttur. Gövdeden ağızlık kısmına bir silme ile geçilmektedir. Gövde üzerinde de zikzak şekilli desenler bulunmaktadır. Selçuklu döneminden kaldığını sanıyoruz (Şek. 7) (Foto. 13).

Darp.7- numaralı örnek bir kâse parçasına aittir. Kum ve kireç karışımı bir malzemeyle yapılan bir kâsenin gövde kısmına aittir. 2 x 3 cm. ölçülerindedir. Tek renk yeşil sırlı kâse kazıma tekniği ile süslenmiştir. Sır altı tekniklidir. Süslemeler geometrik desenler ve yaprak şekilli bitki motifleriyle bezelidir. Malzeme, teknik, renk ve süsleme bakımından Selçuklu dönemi seramiklerinin özelliklerini taşımaktadır.

Darp.8- envanter numaralı örnek bir kase parçasına aittir. Kil malzemeyle yapılmıştır. 8 x 7.2 cm. ölçülerindedir. Sarı renk sırlıdır. Üzeri akıtma tekniğiyle yapılmış, yeşil renkli boya ile süslenmiştir. Selçuklu döneminde sarı renk kullanımı yoktur. Bu nedenle Osmanlı döneminde ait olduğunu düşünüyoruz.

³ Darphane yakınında oturan Sayın Abdurrahman Güzel'in kendisinin Somuncu Baba'nın soyundan geldiğini söylüyordu ve o dönemlerde 90 yaşlarında idi, okuma yazması var. 2000'li yıllarda şifahen verdiği bilgilere göre.

Darp.9- envanter numaralı örnek kilden yapılmış bir tabak parçasıdır. 10.5 x 7.5 cm. ölçülerindedir. Sır altı teknikli ve açık yeşil renklidir. Kazıma tekniğiyle, yaprak benzeri desenlerle süslenmiştir. Selçuklu dönemine aittir.

Darp.10- envanter numaralı örnek derin bir kase parçasına aittir. Kil malzemeye yapılmıştır. 10.8 x 6.6 cm. ölçülerindedir. Sadece taban ve gövdeye ait kısmı mevcuttur. Dış yüzeyi sırsız, iç yüzü ise açık yeşil renk sırlıdır. Selçuklu dönemine aittir.

Darp.11- envanter numaralı örnek bir çanağın ağız kısmına ait bir parçadır. Kil malzemeye yapılmıştır. 8.3 x 3.5 cm. ölçülerindedir. Sır altı tekniklidir. Üzeri delikli süslemelerle bezelidir. İç yüzeyi kahverengi renklidir. Selçuklu dönemine aittir.

Darp.12- envanter numaralı örnek bir çini parçasına aittir. Tek renk firuze renkli ve sıratlı teknikli çininin sırlı yüzünün bir kısmı parçalanmış haldedir. 2.9 x 2.9 cm. ölçülerindeki örneğin arka yüzü konik şekillidir. Duvarın iç veya dış yüzünü süsleyen bir süsleme parçası olduğunu sanıyoruz. Selçuklu dönemine aittir (Foto. 14).

Darp.13- envanter numaralı örnek yine bir çini parçasına aittir. 1 x 2.2 cm. ölçülerindedir. Mozaik tekniklidir. Tek renk patlıcan moru renge sahiptir. Selçuklu dönemine aittir.

Darp.14- envanter numaralı örnek bir çanak parçasına aittir. Kil malzemeye yapılmıştır. 2.6 x 4 cm. ölçülerindedir. Barbutin tekniklidir ve bitki desenleriyle süslenmiştir. Selçuklu dönemine aittir.

Darp.15- envanter numaralı örnek bir kase parçasıdır. Kilden yapılmıştır. 4.7 x 4.6 cm. ölçülerindedir. Üzeri astarlı ve kazıma tekniği tekniklidir. Beyaz zemin üzerine kahverengi renkli kıvrım dallarla süslenmiştir. Dış yüzü ise yeşil renklidir. Selçuklu dönemine aittir.

Darp.16- numaralı örnek kil ile yapılmış bir kandil parçasına aittir. 5.8 x 3.6 cm. ölçülerindeki örnek üç ağızlı bir kandilin hazne kısmına aittir. Kaidesi mevcut değildir. Sırsız ve süslemesizdir. Selçuklu döneminden kaldığını tahmin ediyoruz (Foto. 15).

Darp.17- envanter numaralı örnek kil ve kum karışımı malzemeye yapılmış, ne olduğunu bilmediğimiz bir seramik parçasına aittir. Astarsız ve ilin kendi renginde verilen seramiğin bir de kulpu vardır. İçerisi doludur. Selçuklu dönemine ait olduğunu tahmin ediyoruz (Foto. 16).

Darp.18- envanter numaralı örnek yine kil ve kum karışımı bir malzemeye yapılmış bir seramik parçasıdır. Ne olduğunu bilmediğimiz, çiçek saksısına benzeyen buluntunun içi boş, ağız kapalıdır. Üzerinde de bir delik mevcuttur (Foto. 17).

Darp.19- envanter numaralı örnek bir alçı parçasıdır. 24.5 x 9.8 cm. ölçülerindeki örnek çok yıpranmış vaziyettedir. Pencere veya kapı sövesine ait bir süsleme parçası olduğunu tahmin ediyoruz. Üzeri güneş kursu şekilli desenlerle süslüdür. Selçuklu dönemine aittir.

Darp. 20- envanter numaralı örnek yine bir alçı parçasıdır. 20 x 15.9 cm. boyutlarındadır. Pencere veya ocak köşe süsleme parçasıdır. Üzeri daireler içine alınmış geometrik desenlerle süslüdür. Selçuklu döneminde yapıldığını tahmin ediyoruz.

Darp.21- envanter numaralı örnek 17 x 11.5 cm. ölçülerinde bir alçı süsleme parçasıdır. İnce dar bir kuşağa ait olduğunu düşündüğümüz bu süsleme parçasının üzeri ağaç şekilli, kenarları ise bitki benzeri desenlerle süslüdür. Muhtemelen Selçuklu dönemine aittir.

Darp.22- envanter numaralı örnek yine bir alçı parçasına aittir. İki parça halinde ve eksik bir şekilde ele geçen alçıların gövdesi üzeri bitki karakterli desenler ve göbek motifiyle, kenar

suları ise geometrik desenlerle süslüdür. Bir kuşak parçası olduğunu ve Selçuklu döneminden kaldığını tahmin ediyoruz (Foto. 18).

Darp.23- envanter numarasıyla kayıtlı alçı parçası 20 x 18.5 cm. ölçülerindedir. Üzeri hasır deseni ile süslüdür. Selçuklu dönemine aittir (Foto. 19).

Darp.24- envanter numaralı örnek muhtemelen bir kuşak (bordür) parçasına ait alçı parçasıdır. Üzeri, kıvrım şekilli bitki desenleri arasına yerleştirilmiş siren figürü ile bezelidir. Sirenin başı lâle şekilli bir desenle sona ermektedir. Selçuklu dönemine aittir (Şek. 8) (Foto. 20).

IV. Değerlendirme ve Sonuç

1992 yılında başladığımız Darphane kazısının 2002 yılında büyük bir bölümünün kazısı tamamlanmış vaziyetteydi. Sadece batı ve komşu parselde yaslanan güney doğu bölümünün çok az bir kısmı kazılmayı beklemekteydi.

Yapı, plân şekli bakımından, Türk dinî mimarisinde **zaviyeli camiler** diye adlandırılan camilere benzemektedir. Ancak, kuzey cephede bulunan tandır ve ocaklarla, kuzey doğu köşede yer alan oda içindeki tandır ile batıdaki büyük odanın temel seviyesinde bulunan tandırlar, odalardaki tandırların ısınma amacıyla yapıldığı düşünülse bile, ısınma dışında başka bir amaçla da yapılmış olabileceğini akla getirmektedir: 1996 yılında bulduğumuz tandır ve ocaklar da hesaba katılırsa bu kadar çok tandır ve ocağın aynı alan içerisinde yer alması, halkın ifade ettiği üzere, gerçekten darphane amacıyla mı inşa edildiği konusunda şüphe uyandırmaktadır. Özellikle 2002 yılında, kuzey batıdaki mekânlarda bulduğumuz ve ne olduğunu anlayamadığımız içi dolu kulplu seramik ile (Foto. 16) içi boş ve ağzı kapalı üzerinde bir delik bulunan seramik parçalarının (Foto. 17) ne amaçla yapılmış olabileceği düşüncesi de bizi bu yönde bir fikre sevk etmektedir. Ancak, bunların geç dönemde yapı içindeki ve dışındaki yerleşmeleri de göz ardı etmemek gerekir (Şek. 1) (Foto. 6).

Yapının güneyindeki mihrabı dışa doğru taşkıntılı yapılmıştır. 1965 yılında Vakıflar Genel Müdürlüğü'nce yapılan onarımda fark edilmediği veya işi daha ayrıntılı bir incelemeye sevk etmemek için olsa gerek, üzerinin düz bir duvarla örülüp geçildiği anlaşılmaktadır. Ancak, taban seviyesine kadar kazdığımızda meydana çıkan mihrabın içten çokgen dıştan ise uç kısmı pahlı bir üçgen şeklinde yapıldığını gördük (Şek. 5) (Foto. 10). Selçuklu dönemi dinî mimarisinde, Silvan Ulu Cami'inde olduğu gibi, mihrabın dışa taşkıntılı yapıldığı örnekler mevcuttur ama üçgen veya çokgen şekilli örneklerin sayısı azdır: Aksaray sınırlarında bulunan ve Selçuklu döneminde inşa edilen **Susadı Köyü'ndeki Hacı Bektaş Zaviyesi'**nde de mihrap dışa doğru üçgen şeklinde taşkıntılı yapılmıştır. Ancak üçgenin ucu pahlı değildir⁴. Benzer örnekler İzmir, Tire, Balat, Milas yöresindeki Erken Osmanlı dönemi Camilerinde de mevcuttur⁵.

2002 yılındaki kazısı sonrasında ortaya çıkan plânı yapının asimetrik bir kuruluşa sahip olduğunu göstermektedir. Bu da, düz bir alanda yapılan binanın neden asimetrik yapıldığı endişesini akla getirmektedir: 2000'li yıllarda güneydoğu köşede bulduğumuz düzgün kesme taşlarla yapılmış duvar kalıntısı bize, sanki binanın yerinde Bizans döneminde veya daha önceki yıllarda inşa edilmiş bir Antik dönem yapısının bulunduğu fikrini uyandırmaktadır. Zira bulduğumuz Selçuklu alçıları arasında haç süslemeli alçıların da varlığı bizi bu düşünceye sevk etmektedir (Foto. 9). Aslında, daha önceki yıllarda, haç süslemeli bu alçı parçalarını bulduğumuzda, yağmur suları ile sürüklenmiş olabileceğini düşünmüştük ancak, plândaki asimetri,

⁴ Bekir Deniz, "Susadı Köyü (Aksaray) Hacı Bektaş Zaviyesi", s. 225-241.

⁵ Aynur Durukan, *Balat'taki Türk Devri Yapıları*, Hacettepe Üniversitesi Sanat tarihi Bilim Dalı, Basılmamış Doktora Tezi, Ankara, 1982.

yapının sadece giriş bölümünün iki katlı yapılması bizde farklı düşünceler uyandırdı. Çevrede ikamet eden yaşlıların yapın iç duvarlarının girişin alt katındaki üzeri tonoz örtülü mekânda olduğu gibi, çinilerle süslü olduğu yönündeki şifahi ifadelerinden, Selçuklu dönemine ait bir köşk veya saray yapısı olabileceği ihtimalini de düşündük. Zira Selçuklu döneminden bildiğimiz iki katlı zaviye veya Cami örneği yoktur. Hatta, Konya Sahip Ata Hangâhı hariç tutulursa, Erken Osmanlı dönemine kadar içi veya odalarından bazılarının çini ile süslenmiş örnekleri de mevcut değildir. Yine bize göre, Cumhuriyet yıllarının başlarında binanın kesme taş örgülü duvarlarının sökülerek başka yapılarda kullanmak üzere götürülmesi, özellikle batı yönüne yapılan evler zaviyenin çabuk yıkılmasını kolaylaştırmış olmalıdır. Ayrıca, mihrabın dışa çıkıntılı ve köşeli yapılması; güney duvarı ile güneyde yer alan kubbeli odanın ve orta mekânın çöküşünü de hızlandırdığını da tahmin ediyoruz.

2002 yılı kazısında ele geçirdiğimiz cam bilezik parçalarının Selçuklu dönemine ait olduğunu düşünüyoruz. En alt katmanlarda ele geçirdiğimiz bu buluntular özellikle yeşil, sarı, turuncu, beyaz ve siyah renklidir ve akıtma tekniğiyle yapılmıştır. Boyalar akıtılarak yapıldığı için dalgalı bir görünüme sahiptir. Bu nedenle de hepsi de birbirine benzemektedir. Gerek teknik, gerekse süsleme bakımından Bizans dönemi cam bilezikleriyle hiçbir benzerliği yoktur. Hatta bir kısmının (detaylı inceleme yapıldığında ortaya çıkacaktır) Erken Osmanlı dönemi imalatı olduğu bile düşünülebilir. Bundan önceki yıllarda da benzer örneklerini bulduğumuz bu cam bilezikler Anadolu'daki Kubadabad (Beyşehir-Konya), Keykubadiye Sarayı (Kayseri, XIII. yy.) kazıları ile Macaristan'daki Osmanlı dönemine ait yapıların kazılarında da bulunmuştur. Bu da Selçuklu ve Osmanlı döneminde benzer tekniğin kullanıldığını göstermektedir. Kaldı ki Siyah, beyaz, turuncu gibi renklerin kullanılması geç Selçuklu dönemine işaret etmektedir (Şek. 6) (Foto. 12, 12-a).

Bundan önceki yıllara ait kazılarda da çok sayıda lüle parçası bulmuştuk. 2002 yılı kazısında da iki tane lüle parçası çıktı. Her iki örnekte de gövde üzerinde yiv şekilli desenlerin bulunması bundan önceki yıllarda ele geçen lülelerle ortak özelliklere işaret etmektedir. Aslında Anadolu'da Selçuklu ve Osmanlı dönemine ait kazılarda lüle en fazla ele geçen buluntulardandır. Lülelerin bolluğundan o yıllarda zaviye, tekke gibi yapılarda da tütün ve lüle kullanmak sanki moda imiş gibi görünmektedir (Şek. 7) (Foto. 13).

2002 yılı Darphane kazısında ele geçen **seramik buluntular** genellikle tek renk yeşil renkli ve sır altı tekniktir. Kazıma tekniğiyle yapılmış, üzeri geometrik desenler ve bitki motifleriyle süslü örnekler de vardır. **Darp.7 ve Darp. 8** envanter numarasıyla kayıtlı eserlerin süslemesi Selçuklu dönemi seramik, çini ve ahşap malzemeli örneklerin süslemelerine benzemektedir.

Darp.10 ve Darp.16 envanter numarasıyla kayıtlı **kandil parçaları** Selçuklu dönemi sırlı ve sırsız seramik örneklerine benzemektedir. Önceki yıllarda da tek, üç ağızlı, ayaklı ve ayaksız sırlı ve sırsız çok sayıda örneğini ele geçirdiğimiz kandiller yakın zamanlara kadar Sanat Tarihi ile ilgili tüm kaynaklarda Bizans dönemine tarihlendirilirdi. 2002 yılı kazısında ele geçirdiğimiz bu örneklerin Bizans dışında Selçuklularda da yapıldığını göstermesi bakımından çok önemlidir. Ayrıca, bu tür seramiklerin Samsat Kazılarında da ele geçmiş çok sayıda örneği de mevcuttur⁶ (Foto. 15).

Darp.11- envanter numarasıyla kayıtlı bulunan, bir çanağın ağız kısmına ait olan parça halindeki buluntu, tek renk yeşil sırla kaplanması bakımından, Selçuklu dönemi klâsik seramiklerinin genel özelliğini taşımakla beraber, üzerindeki süslemeleri az bulunan bir örneğin

⁶ Ege Üniversitesi Edebiyat Fakültesi Sanat Tarihi Bölümü öğretim üyelerinden Sayın Yrd. Doç. Dr. Lâle Bulut'un 2002 yılında şifâhen verdiği bilgilere göre. Geniş Bilgi için bkz. L. Bulut, "Samsat Kazısı Buluntuları", *Anadolu'daki Türk Devri Çini ve Seramik Sanatı*, Ed. Gönül Öney, Kültür Bakanlığı Yayınları, İstanbul, 2007; Lale Bulut, *Samsat Ortaçağ Seramikleri*, Ege Üniversitesi Edebiyat Fakültesi yayınları, İzmir, 2000.

temsilcisi gibi görünmektedir. Osmanlı döneminde, desenleri pirinç taneleri ile elde edilen seramiklere benzeyen bu örnekte, bu tür desenlerin Selçuklular zamanında da kullanıldığını göstermesi bakımından önem arz etmektedir.

Darp.12- Envanter numarasıyla kayıtlı çini tek parça halindedir. Ön yüzü kare şeklinde olmakla beraber arka yüzü konik şekilli kesilmiştir. Tek renk sırlı olmasına rağmen çini plakadan küçük, çini mozaikten daha büyük kesimlidir (Foto. 14). **Darp.13-** envanter numarasıyla kayıtlı örnek de çini mozaik şeklindedir. Bu örnekler yapıda hem tek renk firuze sırlı plâka çiniler ve çini mozaik teknikli çinilerin kullanıldığını göstermesi bakımından önemlidir.

Darp.14- envanter numarasıyla kayıtlı sırsız barbutin teknikli seramik parçası Anadolu'da daha çok Artuklu Bölgesinde görülen bu seramik türünün Orta Anadolu Bölgesine kadar geldiğini göstermesi bakımından önem arz eder. Benzer seramik örneklerini 1999 ve 2008-2010 yıllarındaki Alayhan kazısında da bulduk. Demek ki bu grup seramikler ortaya çıktıkları zaman Suriye ve Güney Doğu Anadolu Bölgesi ile sınırlı kalmamış Aksaray sınırlarına kadar yayılmış olmalıdır⁷.

2002 yılı Darphane kazısının en ilginç buluntuları alçı malzemeye yapılmış süsleme örnekleriydi: **Darp.1-** örneğini daha önceki yıllarda da, yapının kuzeydeki girişi önünde kalan komşu arazinin toprakları içinde bulmuştuk. Muhtemelen yapının içindeki süslemeler toplu halde bu bölgeye atılmıştı; bir bakıma yapının çöplüğü durumundaydı. Biz o dönemlerde bunları mihrap çerçevesi süslemesi diye düşünmüştük. Belki de tıpkı Hacıbektaş Zaviyesi'ndeki gibi, mihrabın tamamı alçı malzemeliydi ve kalıplama tekniğiyle süslüydü⁸. Yine **Darp.23-** de kayıtlı örneği ve hasır desenli alçıları Selçuklu dönemine tarihlemiştik. Bugün de aynı düşünceleri taşımaktayız (Foto. 19).

Sonuç olarak, 2002 yılı Darphane kazısında yapıyı ayakta tutabilmek için demir payandalarla (demir konstrüksiyon) destekledik. Güney yönünde, mevcut duvarın altından uç kısmı pahlı, dışa doğru taşan üçgen şekilli bir mihrap çıktı. Alçı malzemeye yapıldığını düşündüğümüz mihrabın örneğini Aksaray'da Susadı Köyü'nde bulunan XIII. yy.' dan kalma **Hacı Bektaş Zaviyesi'**nde de görüyoruz. Benzer örneklerini XIV. yy. 'a tarihlenen Tire (İzmir), Balat (Aydın) ve Milas yöresindeki Beylikler dönemi camilerinde de bulduğumuz bu tür mihrapların Anadolu-Türk Sanatında fazla örneği yoktur.

1950 yıllarında yapının cami olarak kullanıldığı; güneydoğu köşedeki odasının penceresi önüne belki de yapının daha önceki dönemlerinden kalan Antik döneme ait iki mermer sütun ile taşınan bir son cemaat mahalli yapıldığı ve zemininin de yapının iç döşemesine ait kare tuğlalarla döşendiği ortaya çıkmıştır. Anılan yıllarda çekilen bir fotoğrafta bu son cemaat yerinin görünüşü belgelenmiştir.

Yapının kuzey yönündeki taç kapının sağ yanındaki topuklarına ait süslemeler ile, sol yanındaki silmeye ait süsleme kalıntıları mevcuttur. Onarım sırasında bu süslemeler yerinde bırakılarak taç kapıya ait süsleme parçası olarak korunabilir. Ancak, Vakıflar Genel Müdürlüğü'nce 2016 yılında başlatılan onarım çalışmalarında nasıl bir yol izleneceğini bilmiyoruz. Fikrimiz sorulmadığı için yardımda bulunmamızda mümkün görünmemektedir (Foto. 2, 2 a,b).

⁷ Bekir Deniz, "Alay Han'ın (Aksaray) Hikâyesi", *Uluslararası Sanat Tarihi Sempozyumu, Prof. Dr. Gönül Öney'e Armağan, 10-13 Ekim 2001, Bidiriler*, İzmir, 2002, s. 229-246; Bekir Deniz, "Alayhan Kazısı ve Sağlama Çalışması- 2002", *IX. Ortaçağ Türk Dönemi Kazıları ve Sanat Tarihi Araştırmaları Sempozyumu, 21-23 Nisan 2005 Erzurum*, Atatürk Üniversitesi Fen-Edebiyat Fakültesi Sanat Tarihi Bölümü Yayını, Erzurum, 2006, s. 203-216; Bekir Deniz, "Alay Han", *Anadolu Selçuklu Dönemi Kervansarayları*, Ed. Hakkı Acun, T. C. Kültür ve Turizm Bakanlığı Kütüphaneler ve Yayımlar Genel Müdürlüğü Yayınları: 3101, Sanat Eserleri Dizisi, Ankara, 2007, s. 51-75.

⁸ Hacı Bektaş Zaviyesi için bkz. Bekir Deniz, "Susadı Köyü (Aksaray) Hacı Bektaş Zaviyesi", s. 225-241.

Kazıda çok sayıda seramik ve çini parçası, cam bilezik, pipo ve alçı süsleme parçaları bulunmuştur. Alçı dışındaki küçük buluntular önceki yıllara ait kazılarda ele geçen buluntularla benzerlik göstermektedir. Alçı parçalar içinde pano kenar süslemelerine ait buluntular ile, muhtemelen bir ocak veya pencerenin köşe parçasına ait buluntuda başı lâle şeklinde sonuçlanan kuş figürlü örnek ilginçtir: Türk-İslam Sanatında Gazneliler devrinden kalan **Gazne Sarayı** kazılarında (1112) ele geçen⁹, Anadolu'da da II. Kılıçaslan dönemine (1150-1190) tarihlenen **Konya Sarayı kazılarında** bulunan alçı süslemelerle büyük bir benzerlik gösterir. Adeta kopyası gibidir¹⁰. Adı geçen dönemlere ait saray kalıntılarında muhtemelen bir ocak veya pencere köşeliklerine yerleştirilen bu türden süslemelerde siren, tavus kuşu, tek veya çift başlı kartal vb. hayvanların işlendiği görülmektedir. Bulduğumuz örnekte ise, başı lâle şeklinde sona eren, bir siren figürü verilmiştir (Şek. 8) (Foto. 20).

Selçuklu dönemi figürlü süslemelerinde mitolojik kuş motifleri içinde kartal, zümrüd-ü anka, siren vb. kuş tasvirlerine sık rastlanır: Türk-İslam Sanatında figür yasağı nedeniyle bu figürler çoğu kez üslûplaştırılarak veya gerçeğine benzemeyecek derecede değişik şekillerde verilir. Siren'in baş kısmının lâle şeklinde yapılması İslâm sanatındaki figür yasağından çok Anadolu-Türk halk kültürüyle ilgilidir; lâle Anadolu-Türk halk kültüründe, el sanatlarının her alanında en sevilen ve en çok resmedilen bir motif olarak karşımıza çıkar: Halk arasındaki inanışa göre Allah kelimesinin Arapça yazılışı ile Lâle kelimesinin Arapça harflerle yazılışı aynı harflerle ifade edilir. Türk-İslam inancına göre Allah'ın 99 adı vardır. Lâle'nin de Türk Edebiyatında 99 adı mevcuttur. Ayrıca, her iki kelimenin ebced hesabıyla toplam değeri 66'ya tekabül eder. Bu nedenle İslamiyet'te altı (6) sayısı kutsaldır. İslamiyet'te Altı İmam, Hıristiyanlıkta da altı (6) Havari mevcuttur. Tün dinlere göre dünya altı (6) günde yaratılmıştır Yine Kur'an 6666 ayet'ten meydana gelir¹¹. Bu nedenlerle lâle ismi halk arasında **harf-i Huruf** (harflerin önde gidene-çiçeklerin önde geleni) olarak kabul edilir. Sonuç olarak, Lâle ismi Allah'ın adıyla özleştirilir. Siren'in baş kısmının lâle şeklinde verilmesi de bu yüzdendir.

Melik Mâhmûd Gâzî Hangâhı veya Darphane diye tanınan yapının 2002 yılı kazısında gerek mimari, gerekse el sanatları açısından bol sayıda veri ortaya çıkmıştır. Kazı bundan sonraki yıllarda da sürdürülmüştür.

⁹ Alisso Bombacı, "Summary Report on The Italian Archeological Mission in Afghanistan Interdiction to The Excavation at Hhaznevi", *East and West*, 10, 1959, pp.3-22; Alisso Bombacı, "Gaznedeki Kazılara Giriş", *Türk Sanatı Tarihi Araştırma ve İncelemeleri-I*, İstanbul, 1963, s.537-560; Alisso Bombacı, "Türkler ve Gazneli Sanatı", *Milletlerarası Birinci Türk Sanatları Kongresi*, Ankara, 19-24 Ekim 1959, Kongreye Sunulan Tebliğler, Ankara, 1962, s.87-91; D. Schlumberger, *Lashkarı Bazar, Une Résidence Royale Ghaznévide et Ghoride*, I-A, L'architecture, Paris, 1978; Janine Shurdel-Thomine, *Lashkarı Bazar, Une Résidence Royale Ghaznévide et Ghoride*, I-B, Le Décor Non Figuratif et Les Incriptions, Paris, 1978.

¹⁰ F. Sarre (Çev. Ş. Uzluk), *Konya Köşkü*, Türk Tarih Kurumu Basımevi, Ankara, 1989.

¹¹ Annemarie Schimmel (Çev.M. Küpüşoğlu), *Sayıların Gizemi*, Kabcacı Yayınevi, İstanbul, Nisan 2000; Annemarie Schimmel (Çev. E. Demirli), *Tanrı'nın Yeryüzündeki İşaretleri*, Kabcacı Yayınevi, İstanbul, 2004.

KAYNAKÇA

Bombacı, Alisso, "Summary Report on The Italien Archeological Mission in Afghanistan Interdiction to The Excavation at Hhaznevi", *East and West*, 10, 1959, pp. 3-22.

Bombacı, Alisso Bombacı, "Türkler ve Gazneli Sanatı", *Milletlerarası Birinci Türk Sanatları Kongresi*, Ankara, 19-24 Ekim 1959, Kongreye Sunulan Tebligler, Ankara, 1962, s. 87-91.

Bombacı, Alisso Bombacı, "Gaznedeki Kazılara Giriş", *Türk Sanatı Tarihi Araştırma ve İncelemeleri-I*, İstanbul, 1963, s. 537-560.

Bulut, Lale, *Samsat Ortaçağ Seramikleri*, Ege Üniversitesi Edebiyat Fakültesi yayınları, İzmir, 2000.

Bulut Lale, "Samsat Kazısı Buluntuları", *Anadolu'daki Türk Devri Çini ve Seramik Sanatı*, Ed. Gönül Öney, Kültür Bakanlığı Yayınları, İstanbul, 2007.

Deniz Bekir, "Susadı Köyü (Aksaray) Hacı Bektaş Zaviyesi", *I. Uluslararası Selçuklu Kültür ve Medeniyeti Kongresi, Bidiriler*, C. I, T. C. Selçuk Üniversitesi, Selçuklu Araştırmaları Merkezi Yayını, Konya / Türkiye, 2001, s. 225-241.

Deniz Bekir, "Alay Han'ın (Aksaray) Hikayesi", *Uluslararası Sanat Tarihi Sempozyumu, Prof. Dr. Gönül Öney'e Armağan, 10-13 Ekim 2001*, İzmir, 2002, s. 229-246.

Deniz Bekir, "Alayhan Kazısı ve Sağlamaştırma Çalışması- 2002", *IX. Ortaçağ Türk Dönemi Kazıları ve Sanat Tarihi Araştırmaları Sempozyumu, 21-23 Nisan 2005 Erzurum*, Atatürk Üniversitesi Fen-Edebiyat Fakültesi Sanat Tarihi Bölümü Yayını, Erzurum, 2006, s. 203-216.

Deniz Bekir, "Alay Han", *Anadolu Selçuklu Dönemi Kervansarayları*, Ed. Hakkı Acun, T. C. Kültür ve Turizm Bakanlığı Kütüphaneler ve Yayımlar Genel Müdürlüğü Yayınları: 3101, Sanat Eserleri Dizisi; 466, Ankara, 2007, s. 51-75.

Deniz Bekir, "Susadı Köyü (Aksaray) Hacı Bektaş Zaviyesi", *I. Uluslararası Selçuklu Kültür ve Medeniyeti Kongresi, Bidiriler*, C. I, T. C. Selçuk Üniversitesi, Selçuklu Araştırmaları Merkezi Yayını, Konya / Türkiye, 2001, s. 225-241.

Durukan Aynur, Balat'taki Türk Devri Yapıları, Hacettepe Üniversitesi Sanat Tarihi Bilim Dalı Basılmamış Doktora Tezi, Ankara, 1982.

Sarre F.(Çev. Ş. Uzluk)., *Konya Köşkü*, Türk Tarih Kurumu Basımevi, Ankara, 1989.

Schimmel Annemarie (Çev. M. Küpüşoğlu), *Sayıların Gizemi*, Kabalcı Yayınevi, İstanbul, 2000.

Schimmel Annemarie (Çev. E. Demirli), *Tanrı'nın Yeryüzündeki İşaretleri*, Kabalcı Yayınevi, İstanbul, 2004.

Schlumberger D., *Lashkari Bazar, Une Résidence Royale Ghaznévide et Ghoride*, I-A, L'architecture, Paris, 1978.

Shurdel-Thomine Janine, *Lashkari Bazar, Une Résidence Royale Ghaznévide et Ghoride*, 1-B, Le Décor Non Figuratif et Les Incriptions, Paris, 1978.

Kaynak kişiler

1-Darphane yakınında oturan Sayın Abdurrahman Güzel'in (kendisinin Somuncu Baba'nın soyundan geldiğini söylüyordu ve o dönemlerde 90 yaşlarında idi, Darphane'de açılmış olan İlk Mektep'ten mezundu) 2000'li yıllarda şifahen verdiği bilgilere göre.

2- Darphane yakınında oturan olan Sayın Sadi Somuncuoğlu'nun (o yıllarda 85-90 yaşlarında idi ve Darphane'de açılmış olan İlk Mektep'ten mezundu) şifahen verdiği bilgilere göre,

3-Ege Üniversitesi Edebiyat Fakültesi Sanat Tarihi Bölümü öğretim üyelerinden sayın Yrd. Doç. Dr. Lâle Bulut'un 2002 yılında şifahen verdiği bilgilere göre.

FOTOĞRAFLAR VE ÇİZİMLER



Foto. 1: Darphane kazısı ekibi ve yapının doğu yönünden görünüşü, (B. Deniz, 2002)



Foto. 2: Darphane, taç kapı süslemeleri, detay, (B. Deniz, 2002)



Foto. 2 – a: Darphane, taç kapı, sağ yandaki topuk süslemesi, detay (B. Deniz, 2002)



Foto. 2 – b: Darphane, taç kapı sol yan kuşak (friz) süslemesi, detay, (B. Deniz, 2002)



Foto. 3: Darphane, taç kapı, onarım esnasındaki görünüşü (topuklar ortadan kaldırmış, zemine beton dökülmüş), detay, (B. Deniz, 2002)



Foto. 4: Darphane, kuzey doğu köşedeki odada bulunan tandırın üstten görünüşü. (B. Deniz, 2002)



Foto. 5: Darphane, güney batı yönündeki ikiz kemerli odanın görünüşü
(B. Deniz, 2016)



Foto. 6: Darphane kazısı, güney doğudaki son cemaat mahalli kazısı, mermer sütunlar ve en doğudaki düzgün taş örgülü duvarın görünüşü.
(B. Deniz, 2002)



Foto. 7: Darphane kazısı, güney doğu köşedeki odanın penceresi, orijinal hali,
(B. Deniz, 2002)



Foto. 8: Darphane, güney doğu yönüne son cemaat mahalli yapıldığına dair 1950 yıllarına ait eski bir fotoğraf, (M. Fırat Gül'den)



Foto. 9: Darphane, güney doğu köşede bulunduğumuz haç şekilli alçı süsleme, XIII. yy. öncesi (Bizans dönemi?), (B. Deniz, 1997)



Foto. 10: Darphane kazısı, mihrabın ortaya çıkarılmış hali,
(B. Deniz, 1999)



Foto. 11: Darphane, onarım sırasındaki kuzey doğudaki pencerenin görünüşü ve mihrabın yuvarlak şekilde onarımı. (B. Deniz, Agustus-2016)



Foto. 12: Darphane kazısı, cam bilezikler, XIII. yy. (B. Deniz, 2002)



Foto. 12 – a: Darphane kazısı, cam bilezik, detay, XIII.yy. (B. Deniz, 2002)



Foto. 13: Darphane kazısı, pipo parçası, XIII. yy. (B. Deniz, 2002)



Foto. 14: Darphane kazısı, çini parçası, detay, XIII. yy. (B. Deniz, 2002)



Foto. 15: Darphane kazısı, üç ağızlı, ayaklı kandil kaidesi, XIII. yy. (B. Deniz, 2002)



Foto. 16: Darphane kazısı, seramik buluntu,
(B. Deniz, 2002)



Foto. 17: Darphane kazısı, seramik buluntu.
(B. Deniz, 2002)



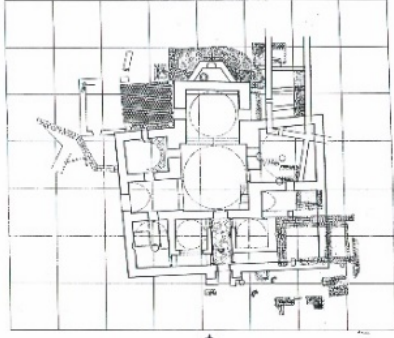
Foto. 18: Darphane kazısı, hasır desenli alçı buluntu. (B. Deniz, 2002)



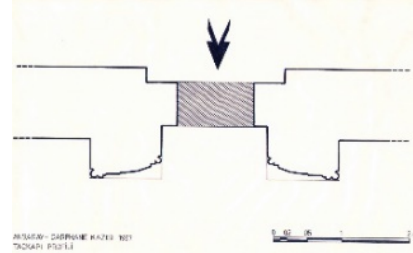
Foto. 19: Darphane kazısı, alçı buluntu.
(B. Deniz, 2002)



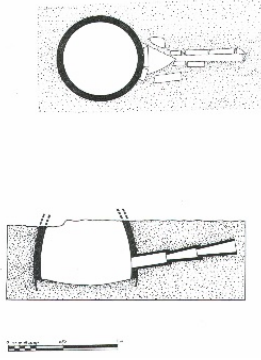
Foto. 20: Darphane kazısı, alçıdan yapılmış lâle başlı kuş figürü (siren), detay,
(B. Deniz, 2002)



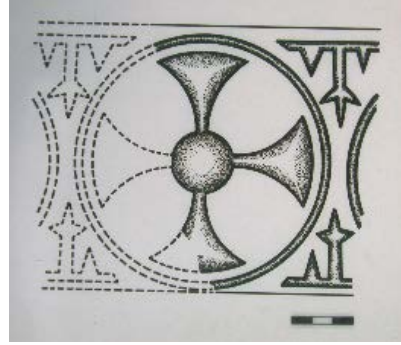
Şekil 1: Darphane, plân.
Çizim: H. Ürer-A. Keskin. 1992- 2002.



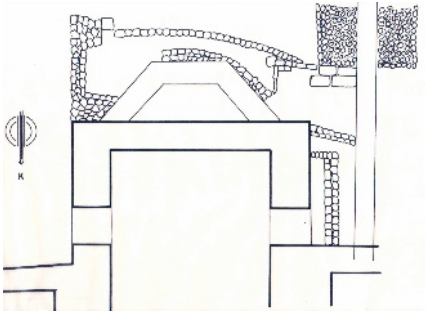
Şekil 2: Darphane - Taçkapı-profili.
Çiz. H.Ürer-1997.



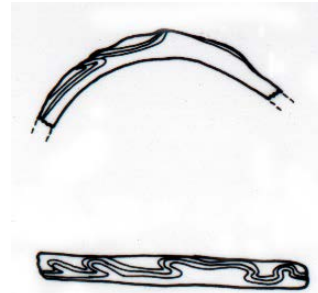
Şekil 3: Darphane-kuzeydoğu köşedeki oda,
tandır kesiti, Çiz. M. Kürüm.



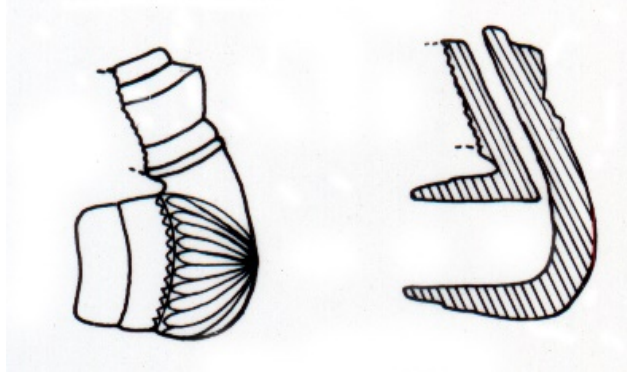
Şekil 4: Darphane kazısı, haç şekilli alçı
süsleme, detay, çiz. A. Aslan-S. Özkan, 1997.



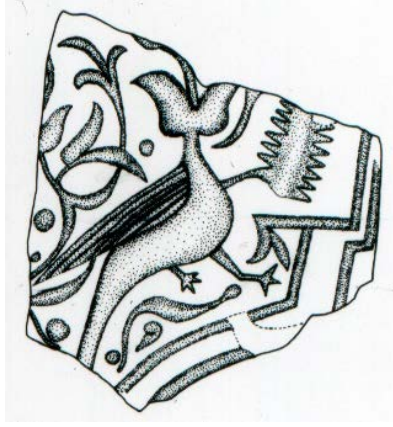
Şekil 5: Darphane kazısı, güney yönü, mihrap
detayı, çiz. H. Ürer, 1999.



Şekil 6: Darphane kazısı, cam bilezik, süsleme
ve kesit, detay. Çiz. A. Aslan-S. Özkan, 2002.



Şekil 7: Darphane kazısı, lüle parçası, çizim ve kesiti, Çiz. A. Aslan-S. Özkan, 2002.



Şekil 8: Darphane kazısı, lâle başlı kuş figürü (Siren), Çiz. A. Aslan-S.Özkan-2002.