

ESKİ VAN ŞEHİRİ KAZI ALANINDA BULUNAN KERAMİKLER VE ÇİNİLER

Ayşe DENKNALBANT ÇOBANOĞLU*

H. Banu KONYAR**

Ahmet Vefa ÇOBANOĞLU***

Özet

Doç.Dr. Erkan Konyar başkanlığında yürütülmekte olan Eski Van Şehri, Kalesi ve Höyüğü Kazısı'nda 2013 ve 2014 yıllarında Eski Van Şehri Kazı alanında gerçekleştirilen çalışmalarda ele geçen buluntular içerisinde önemli ölçüde sırlı ve sırsız keramikler ile az sayıda çini bulunmaktadır. Bildirimizin konusunu Van şehrinde kazılarda ele geçen keramik ve çiniler oluşturmaktadır. Keramiklerde kırmızı hamurlu parçalar çoğunlukta olup kirlili beyaz ve krem renkli hamurlu parçalar da mevcuttur. Her dönemden olduğu anlaşılan sırsız parçaların çoğunluğu geç dönem malzemesidir. Tek renkli sırlı keramiklerde yeşil sırın yanında firuze sırın da yaygın olarak kullanıldığı anlaşılmaktadır. Yaygın olarak görülen firuze sır altında siyah dekorlu parçaların yanı sıra firuze sır altında patlıcan moru rengin de tercih edildiği görülmüştür. Tek renk sırlı parçalarda sır altında kazıma (sgraffito) ve akıtma tekniği uygulamalarında az bulgu vardır. Az sayıdaki çini buluntuların hepsi kırmızı hamurlu olup firuze sırlı parçalar dışında bir adet yeşil sır altına siyah dekorlu örnek mevcuttur. Elde edilen bulgular teknik olarak Bitlis, Hasankeyf ve Samsat başta olmak üzere yakın coğrafyada diğer kazılarda elde edilen bulgularla benzerlik göstermektedir. Buluntular 14. yüzyıl ve sonrasında tarihlendirilmektedir. Üretime yönelik yeterli veri olmamakla birlikte bu aşamada elde edilen üç adet üçayak ile bir adet fırın destek malzemesi geleceğe yönelik önemli bir veri olarak kayda değer görülmektedir.

Anahtar Kelimeler: Eski Van Şehri Kazısı, Keramik, Çini.

CERAMICS AND TILES FOUND IN THE EXCAVATIONS OF THE OLD CITY IN VAN

Abstract

A significant number of glazed and unglazed ceramics and a limited number of tiles were obtained among the findings from the Old City of Van during the Excavations of the Old City, Castle and Mound of Van, directed by Associate Professor Erkan Konyar, in 2013 and 2014. This paper examines the ceramics and tiles obtained during the excavations in Van. Most of the ceramics were made from red clay, accompanied by some pieces made from off-white or cream colored clays. There are unglazed pieces from every period with the majority being from the late period. It has been understood that turquoise glaze as well as green glaze was in prevalent use in monochromatic ceramics. Pieces with black decorations and eggplant purple were preferred under the extensively used turquoise glaze. There is a limited amount of findings in the area of sgraffito and drip technique implementations among the monochromatic glazed pieces. The entirety of the small tile group was made from red clay, and includes turquoise glazed pieces and one example with black decoration under green glaze. The findings are technically similar to findings obtained in other excavations in the vicinity, especially Bitlis, Hasankeyf and Samsat and have been dated to the 14th century and onwards. Adequate data about production is not available; however, a tripod and kiln support equipment found during the excavations are regarded as important data for the future.

Keywords: Excavations of the Old City in Van, Ceramic, Tile

*Yrd. Doç. Dr., İstanbul Üniversitesi Edebiyat Fakültesi Sanat Tarihi Bölümü Türk ve İslam Sanatı Anabilim Dalı, e-mail: aysednb@yahoo.com, aysednb@istanbul.edu.tr

** Dr., Sanat Tarihcisi, e-mail: banukonyar@gmail.com

***Yrd. Doç. Dr., İstanbul Üniversitesi Edebiyat Fakültesi Sanat Tarihi Bölümü Türk ve İslam Sanatı Anabilim Dalı, e-mail: avcobanoglu@yahoo.com.

2010 yılından itibaren Doç.Dr. Erkan Konyar başkanlığında sürdürülen “Van Kalesi ve Höyüğü Kazısı”, 2012 yılından itibaren de Kültür ve Turizm Bakanlığı’nın ilgili düzenlemesiyle “Eski Van Şehri, Kalesi ve Höyüğü Kazısı” ismini alarak çalışmalarına devam etmiştir. Eski Van Şehri olarak tanınan alan, Van Kalesi’nin üzerinde yer aldığı kayalığın güney tarafında ve üç tarafı surlarla çevrili bölgedir. XX. yüzyılın başlarında Rus işgali ve Ermeni isyanları sonrasında bu bölge terk edilerek Van şehri bugün yerleşmiş olduğu Van Ovası’na taşınmıştır. Türk dönemine ait önemli yapıların yer aldığı Eski Van Şehri’nde, 2012 yılında alanda incelemeler gerçekleştirilerek kazı için karolaj çalışması yapılmıştır¹ (F. 1-2).

2013 yılı kazı sezonunda, Kaya Çelebi Camii’nin kuzeydoğusundan başlamak üzere, doğu istikametinde devam eden çalışmalarda taş döşeli yol açığa çıkarılmış, bu yolun ortalarından itibaren kuzeye doğru devam eden açmalarda yine taş döşeli bir yol ve bu yola cepheleri olan yapıların taş temel üzerinde kerpiç duvarlarının günümüze ulaşan kısımları tespit edilmiştir². 2014 kazı sezonundaki çalışmalarda ise doğuya doğru devam eden yolun kuzey yönündeki açmalarda içlerindeki buluntularla dükkân oldukları tahmin edilen taş temel üzerine kerpiç duvarlı yapı kalıntıları ortaya çıkarılmıştır³ (F. 3). Alan çalışmaları, Dr. H. Banu Konyar, Uzm.Dr. Can Avcı, Y.Doç.Dr. Ahmet Vefa Çobanoğlu ve Y.Doç.Dr. Anıl Yılmaz gözetiminde gerçekleştirilmiştir.

2013-2014 yıllarını kapsayan kazı çalışmalarında, mimari tespitlerin yanı sıra pişmiş toprak, madeni buluntular, cam buluntular, ayrıca şehrin günlük yaşantısına ait objeler (gözlük, makas, kemik ayakkabı fırçası vb. gibi), elde edilmiştir.

Konumuzu oluşturan keramikler, kazı alanının hemen hemen her bölgesinden, farklı yoğunlukta karşımıza çıkmıştır (F. 4). Ancak bir yangın neticesinde terk edilerek yıkılmış olan şehrin üzerini kapatan toprak bir stratigrafi vermemektedir. Söz konusu çalışmada, kazı malzemesinin bir bölümünü oluşturan keramiklerin genel bir tanıtımı yapılmaya çalışılacaktır.

Keramiklerin hamur renkleri ağırlıklı olarak kiremit kırmızısı ve bazı örneklerde de pembemsi kırmızı olarak görülmektedir. Ayrıca firuze sır altına siyah dekorlu grupta, kirli beyaz ve krem tonlarında gözenekli hamur mevcuttur. Az sayıdaki Kütahya fincanları benzeri örnekler ise beyaz hamurludur. Kazıda elde edilen keramiklerin çoğunluğu boyut olarak küçük ve kırık parçalardır. Genel olarak açık formlu, çeşitli ölçülerde tabak ve kâseler oldukları dip, gövde ve kenar (ağız) parçalarından anlaşılmaktadır.

Sırsız keramikler içinde, krem rengi ve gri tonlarında, kalıp baskı tekniğinde kabarık bitkisel ve geometrik desenlerin görüldüğü parçalar, bölgedeki Selçuklu devri keramiklerine örnek olmaktadır. Küçük parçaların bazılarının hafif içbükey formlarından dolayı gövde parçaları oldukları tahmin edilebilir. Parçalar üzerinde kalıp baskıyla elde edilmiş stilize çiçekler, çapraz düzenlemeler yer almaktadır (F. 5-8). Bir parça, üzerindeki gövdeye bitişik kulp benzeri çıkıntılarla İran’da X-XII. yüzyıllara tarihlenen örneğiyle kürevi-konik kaplara benzemektedir⁴ (F. 6). Diğer parçaların formlarının da Anadolu’da XII-XIV. yüzyıllarda Artuklu dönemine tarihlenen ve çok işlevli kaplar olarak tanıtılan kabartma desenli sırsız keramiklere benziyor olması muhtemeldir⁵. Kalıp baskı tekniğiyle yapılmış keramiklerin gerek buradakilere benzeri desen ve formlakileri,

¹ Erkan Konyar, Can Avcı, Bülent Genç, Rıza Gürler Akgün, Armağan Tan, “Eski Van Şehri Kalesi ve Höyüğü Kazıları 2012 Yılı Çalışmaları”, 35. *Kazı Sonuçları Toplantısı*, C.2, 27-31 Mayıs 2013 Muğla, Muğla 2014, s. 358-359, 358-370.

² Erkan Konyar, Can Avcı, “Eski Van Şehri, Kalesi ve Höyüğü Kazıları 2013 Çalışmaları”, 36. *Kazı Sonuçları Toplantısı*, C. 2, 02-06 Haziran 2014 Gaziantep, Ankara, 2015, s. 266-271, 265-286

³ Erkan Konyar, Can Avcı, Davut Yiğitpaşa, Armağan Tan, Hale Tümer, “Eski Van Şehri, Kalesi ve Höyüğü 2014 Yılı Kazı Çalışmaları”, 37. *Kazı Sonuçları Toplantısı*, C. 2, 11-15 Mayıs 2015 Erzurum, Ankara 2016, s. 578-581, 573-590.

⁴ *Islamische Keramik, Hetjens-Museum, Düsseldorf in Zusammenarbeit mit dem Museum für Islamische Kunst*, Berlin, 1973, s.118, R.153.

⁵ Gül Tunçel, “XII-XIV. Yüzyıl Artuklu Kabartma Desenli Sırsız Seramikleri”, *Türkler*, C. 8, Ankara, 2002, s. 114-125.

gerekse de yazılı örnekleri, sırlı ve sırsız olmak üzere Anadolu’da Bitlis Kalesi Kazısı⁶, Akşehir Kurtarma Kazısı⁷ ve Samsat Kazıları’nda⁸ elde edilmiştir.

Yine kalıp baskı tekniğiyle elde edilmiş beyaz hamurlu ve firuze renkli sırlı diğer bir parçada, ağız kısmıyla birlikte gövdenin bir kısmı da mevcuttur. Parçanın ağız kısmında kalıpla elde edilmiş bir dizi stilize çiçek motifi kabarık olarak yer almaktadır. Bu parçayla benzer olarak aynı teknik ve süsleme özellikleriyle daha küçük parçalar da ele geçirilmiştir (F. 9).

Krem veya kirli ince beyaz hamura sahip, beyaz astarlı, firuze renkli şeffaf sır altına serbest fırça tekniğinde siyah dekorlu olarak karşımıza çıkan kaseler, form ve süsleme özellikleri açısından önemlidir. Alçak daire kaideye sahip kaselerin içte dip kısmında stilize bitkisel süsleme yer alırken, yine iç yüzeyinde ağız kenarında biri kalın biri ince olmak üzere iki şerit dolanmakta, kalın şerit üzerinde çizgilerin çapraz olarak birbirini kesmesiyle oluşan geometrik düzenleme, ince şerit üzerinde de iki çizgiden oluşan geometrik düzenleme yer almaktadır. Kâselerin dış yüzünde ise yarım dairelerin içi çizgilerle dolgulanmış, bu motiflerin çevreleri yine yarım daire formlu çizgilerle ve şeritlerle çevrelenmiştir. Kâselerin iç kısmında uçayak izleri dikkat çekmektedir (F. 11, 12, 13). Aynı teknikte yapılmış diğer bir örnekte ise kâsenin iç kısmında göbekte çok dilimli stilize bir çiçek motifi yer almış, ağız kenarlarında da yine yarım dairelerden oluşan geometrik süslemeye yer verilmiştir (F. 16). Kısmen tümlenebilen kâselerin yanı sıra, bu kâselerin formlarına çok benzer olarak, firuze sır altına siyah dekorlu teknikte yoğun olarak küçük kırık parçalar tespit edilmiştir. Bu örneklerden başka, yine aynı teknikte stilize bitkisel süslemeli parçalardan da çok sayıda ele geçirilmiştir (F. 14-15).

Firuze sır altına siyah dekorlu teknikteki keramikler, Anadolu, İran ve Suriye’de yoğun bir şekilde karşımıza çıkmaktadır⁹. Suriye üretimi merkez olmak üzere Rakka ekolü olarak tanınan bu grubun Anadolu’da Kubabad Sarayı¹⁰ (F. 17), Ahlat¹¹, Ani¹², Samsat¹³ ve Harput¹⁴ kazıları gibi pek çok merkezde karşımıza çıkan örneklerinin desen ve işçiliği incelendiğinde Suriye ya da Anadolu üretimi oldukları düşünülmektedir. Bu ve benzeri örneklerin Anadolu’da çeşitli merkezlerde yoğun olarak ve farklı hamur-desen özellikleriyle görülmesiyle, bunların bir kısmının Anadolu üretimi olabilecekleri düşünülmüştür¹⁵. Zira Hasankeyf kazılarında hem Rakka üretimi keramikler hem de bunlara benzer nitelikte Hasankeyf üretimleri tespit edilmiştir¹⁶.

⁶ Gülsen Baş, *Bitlis Kazısı Sırlı Seramikleri (2004-2012)*, Ankara, 2012, s. 116-117.

⁷ Sevinç Gök Gürhan, “Akşehir Kurtarma Kazısı Seramikleri”, *Anadolu’da Türk Devri Çini ve Seramik Sanatı*, İstanbul, 2007, s. 164-165.

⁸ Lale Bulut, “Samsat Kazısı Buluntuları”, *Anadolu’da Türk Devri Çini ve Seramik Sanatı*, İstanbul, 2007, s. 190-91.

⁹ Venetia Porter, *Medieval Syrian Pottery (Raqa Ware)*, Oxford 1981; *Islamische Keramik, Hetjens-Museum, Düsseldorf in Zusammenarbeit mit dem Museum für Islamische Kunst*, Berlin, 1973; Geza Fehervari, *Islamic Pottery A Comprehensive Study Based On The Barlow Collection*, London, 1973.

¹⁰ Rüçhan Arık, *Kubad Abad*, İstanbul 2000, s.169, 173 F.243, 174, 175 F.245; Muharrem Çeken, “Kubad Abad Sarayı Kazısı Selçuklu Seramikleri”, *Anadolu’da Türk Devri Çini ve Seramik Sanatı*, İstanbul, 2007, s.110, 111 F.1, 112 F.2, 113, 114 F.3. Bu örneklerde bitkisel süslemeler, balık figürlü kompozisyonlar tabaklar üzerinde yer almıştır.

¹¹ Beyhan Yörükkan Karamağaralı, “Ahlat Seramik Ekolü”, *Ankara Üniversitesi İlahiyat Fakültesi İslam İlimleri Enstitüsü Dergisi*, S.5, Ankara, 1982, s. 395, 402; Nakış Karamağaralı, “Ahlat Seramikleri”, *Dokuzuncu Milletlerarası Türk Sanatları Kongresi Bildiriler*, C.2, Ankara 1995, s.37, F.7; Nakış Karamağaralı, “Ahlat Sırlı Seramikleri”, *Anadolu’da Türk Devri Çini ve Seramik Sanatı*, İstanbul, 2007, s. 144, F.16-19.

¹² Beyhan Karamağaralı, Turgay Yazar, “Ani Kazısı Buluntuları”, *Anadolu’da Türk Devri Çini ve Seramik Sanatı*, İstanbul, 2007, s. 128 F.7.

¹³ Bulut, a.g.e., s. 176-179, F.8-11; Lale Bulut, *Samsat Ortaçağ Seramikleri (Lüster ve Sıralıtlar)*, İzmir, 2000, s. 56-58, R.27-29.

¹⁴ Veli Sevin, Necla Arslan Sevin, Haydar Kalsen, *Harput Kale Mahallesinde Osmanlı Yaşamı*, s. 174 F.141.

¹⁵ Gönül Öney, “Rakka Seramikleri İle Anadolu Selçuklu Seramiklerinin ve Saray Çinilerinin İlişkisi”, *XIV. Türk Tarih Kongresi 9-13 Eylül 2002, Kongreye Sunulan Bildiriler*, C. I, Ankara, 2005, s. 480-482.

¹⁶ Nurşen Özkul Fındık, “Rakka Seramikleri ve Hasankeyf”teki Taklitleri Üzerine Bir Analiz”, *Süleyman Demirel Üniversitesi Sosyal Bilimler Dergisi*, S. 29, 2013, s. 257-267.

Kırmızı hamurlu grup içinde yoğun olarak karşılaşılan ve genel olarak XIV. yüzyıla kadar tarihlenen sgraffitolar da çalışmalarda tespit edilmiştir. Elde edilen örnekler çizgisel geometrik süslemeli, çoğunlukla firuze ve yeşil sırlıdır (F. 18-19). Küçük bir kaide üzerine oturan ve gövdesi dik olarak yükselen kâsede, dipte yer alan dairenin kenarlarında serbest elle yapılmış küçük üçgenler ve aralarda daha uzun üçgen formlar yer almaktadır (F. 20). Bazı örneklerde sgraffito ve boyama birlikte kullanılmış, kâselerin iç yüzünde, dairesel ya da çapraz kazımlar yapılmış, mangan moru ile stilize yapraklar ve dairelerle meydana getirilen süslemeler firuze renkli sır altında kullanılmıştır (F. 21-22). Birkaç örnekte kırmızı hamurlu malzeme üzerine boyama ile desen yapıldıktan sonra ince uçlu bir aletle daire, spiral şeklinde kazıma yapılmış, sonra şeffaf renksiz sırla sırlanmıştır. Böylece kırmızı hamurlu parçalar üzerinde hem astar hem de boyalar kazınmış ve daha değişik bir kazıma motifi meydana getirilmiştir (F. 23-24). Şimdiye kadar çalışmada elde edilen parçalar, yakın çevrede yapılan kazılarda ulaşılan sgraffito örneklerden, genelde tek renk sırlı ve sade geometrik süslemeli olmaları açısından farklıdır. Diğer örnekler; Ahlat'ta yoğun olarak insan, hayvan figürlü ve bitkisel, geometrik bezemeli olarak görülürken, Akşehir Kurtarma Kazısı'nda palmet motifli bitkisel bezemeli örnekler, geometrik düzenlemeler ve hayvan figürleri yer almaktadır¹⁷. Samsat örneklerinde de soyut bitkisel ve geometrik süsleme ve ayrıca hayvan figürleri (kuş figürleri daha yoğun olmak üzere) karşımıza çıkmaktadır¹⁸. Keban Barajı'nın altında kalacak olan höyüklerde 1968-1975 yılları arasında yapılan kazılarda elde edilen sgraffito örnekler de bitkisel, geometrik ve figürlü süslemeleriyle önemli bir grup oluşturmaktadır¹⁹. Karşılaştırma için bahsettiğimiz örnekler genel olarak, bazen zeminde yeşil, sarı, kahverengi gibi çok renkli boyama da yapılarak şeffaf renksiz sır, ya da çok açık hardal renkli sır ile bazen de yeşil veya açık hardal kullanılarak tek renkli sır ile sırlanmışlardır²⁰.

Kırmızı hamurlu diğer bir grup da süsleme özellikleriyle dikkati çekmektedir. Gövde, kenar (ağız), dip parçaları olarak karşımıza çıkan bu süslemede, beyaz astar üzerine kobalt mavisi, bazen de mangan moru ile kareler oluşturulmuştur. Bazı örneklerde karelerin köşeleri hafif yuvarlatılmış, bazılarında ise hamur üzerinde önce kazımayla kareleme yapılmış ve daha sonra üzerinden boya ile geçilmiştir. Oluşan kare alanlarda mavi, mor renklerde 3, 4, 5 ya da 6 benek yer almıştır. Parçalar şeffaf renksiz sırla sırlanmıştır (F. 25, 26, 27, 28). Benzer parçalara Bitlis Kalesi (F. 29)²¹ ve Hasankeyf (F. 30)²² kazılarında da rastlanmıştır. Ayrıca İran Sultaniye'de Muhammed Olcaytu Hüdabende Türbesi'nin bugün müze olarak düzenlenmiş olan kısmında XIV. yüzyıla tarihlenen bir tabağın dip kısmında daha basit olmakla birlikte benzer düzenleme yer almaktadır (F. 31). Böylece söz konusu parçaların XIV. yüzyıl içerisinde, yerel (bölgesel) bir üretim ve desen özellikleri gösterdikleri söylenebilir.

Yine kırmızı hamurlu parçalar içinde oldukça yoğun olarak karşımıza çıkan diğer bir grup, beyaz astar üzerine mangan moru ve zeytin yeşili ile yapılmış, şeffaf renksiz sır ile sırlanmış stilize bitkisel ve geometrik süslemeli örneklerdir. Bir dip parçasında beyaz astar üzerine mangan moru ile serbest fırça tekniğiyle şeritler yapılmış, aralarında da zeytin yeşili ile spiral kıvrımlar yer almıştır (F.32). Daha küçük gövde, kenar (ağız) ya da dip parçalarında beyaz astar üzerinde mangan moru ve zeytin yeşili ile kalın ve ince şeritler, çapraz geometrik düzenlemeler, radyal boyamalar,

¹⁷ Gürhan, *a.g.e.*, s. 166-167.

¹⁸ Bulut, *a.g.e.*, s. 182-183.

¹⁹ Gülsüm Aytaç, "Elazığ Müzesi'ndeki Selçuklu Kâseleri", *Dünü ve Bugünü İle Harput*, 24-27 Eylül 1998 Elazığ, C.I, Elazığ 1999, s.391-406; Gülsüm Aytaç, "Elazığ Arkeoloji ve Etnografya Müzesindeki Artuklu-Selçuklu Seramikleri", *e-Journal of New World Sciences Academy Humanities*, Vol.5, No.4, 2010, s. 506-525.

²⁰ N. Karamağaralı, *a.g.e.*, s. 143 F.14, 145 F.22 a b c d, 146 F.24 a b c d e f, 147, F.25 a b.

²¹ Baş, *a.g.e.*, s. 9, 35.

²² Muharrem Çeken, *Hasankeyf (1991, 2001-2003 Yılı) Kazı Buluntusu Fırın ve Atölyeleri İle Seramik Malzemeleri*, Ankara Üniversitesi Sosyal Bilimler Enstitüsü Sanat Tarihi Anabilim Dalı Yayınlanmamış Doktora Tezi, Ankara 2005, s. 240 F.388-389.

benekler, spiral kıvrımlar görülmektedir (F.33, 34, 35, 36, 37, 38, F.40, 41, 42). Bazı örneklerde mor ve yeşil ile birlikte firuze renge de yer verilmiştir. Yine bir dip parçasında, beyaz astar üzerinde göbeği çevreleyecek biçimde mangan moru ile stilize yapraklar yapılmış, ortada firuze renkli boyama ile birlikte zeytin yeşili stilize küçük yaprak ve dal kıvrımları yer almıştır (F.39). Daha küçük parçalar üzerinde de firuzenin mor ve yeşil ile birlikte kullanıldığı görülmektedir (F.40, 41, 42). Parçalar şeffaf renksiz sır ile sırlanmıştır. Bu gruptaki malzemeler, Bitlis Kalesi Kazısı'nda tespit edilen, devetüyü hamurlu, beyaz astar üzerine mangan moru, yeşil ve grimtırak yeşil ile stilize bitkisel süslemeli ve şeffaf renksiz sırlı bazı parçalarla benzerlik göstermektedir²³.

Kırmızı hamurlular içinde Milet işi olarak tanınan keramiklere benzer şekilde beyaz astar üzerine mangan moru ve kobalt mavisi ile stilize bitkisel motifler yapılmış örnekler de bulunmaktadır (F. 43, 44, 45). Şeffaf renksiz sır ile sırlanmışlardır. Bu grup içinde form vermeyen küçük parçalar yoğunluktadır.

Yine kırmızı hamurlu örnekler içinde firuze şeffaf renkli sır altında mangan moru ve siyah renkle yapılmış bitkisel ve geometrik dekorlu parçalar da bir grup oluşturmaktadır. Bir dip parçasında iri virgülleri andıran stilize yaprak motifleri firuze sır altına mangan moru ile dekorlanmış (F. 46), diğer bir dip parçasında da göbekte mangan moru ile daire motifi yer almış, dairenin içi ve çevresi siyah renkte stilize yapraklarla dolgulanarak şeffaf firuze renkli sırla sırlanmıştır (F. 47). Bu grup içinde de oldukça fazla, bazıları form vermeyen, kırık küçük parça mevcuttur (F. 48, 49, 50).

Kırmızı hamurlu keramikler içinde oldukça yoğun buluntu elde edilen diğer bir grup da şeffaf renksiz sır altında çok renkli boyamalı keramiklerdir. Bu parçalarda beyaz astar üzerinde firuze, kobalt mavisi, zeytin yeşili, oksit sarısı ve mangan moru renkleri stilize bitkisel desenlerle uygulanmış ve şeffaf renksiz sırla sırlanmışlardır. Küçük parçalar halinde ele geçen buluntular ağız (kenar), gövde ve dip parçalarıdır. Tabaklara veya kâselere ait ağız parçalarında dilimli formlar, stilize dilimli çiçekler ve yapraklar beyaz astar üzerinde firuze, zeytin yeşili renkleri ile görülmektedir (F. 51, 52, 53). Gövde parçalarında kalp motifini andıran stilize yapraklar, kıvrımlı dallar, dilimli yapraklar ve dallar, radyal çizgiler gibi desenler serbest fırça tekniğinde yapılmış, firuze, zeytin yeşili, kobalt mavisi, oksit sarısı, mangan moru kullanılmıştır (F. 54, 55, 56, 57, 58, 59, 60). Bir başka gövde parçasında, siyah kontur ve yeşil renkle stilize bitkisel desen, yine siyah kontur ve yeşil renk ile bir kuş figürü olduğu tahmin edilebilecek figür yer almıştır (F. 61). Bir dip parçasında, merkezdeki dört yapraklı çiçek etrafında kalp motifine benzer yapraklar firuze renkte, diğer bir dip parçasında merkezde siyah konturla yapılmış çiçek rozeti, bir başkasında ise merkezdeki daire formlarından dört yönde uzanan kollarla bölümlenmiş alanlarda firuze ve kobalt mavisiyle dairelere ve beneklere yer verilmiştir (F. 62, 63, 64). Bu parçaların yanı sıra, tümlenebilen bir kâsede beyaz astar üzerinde merkezde üç dilimli yapraklara sahip küçük bir çiçek rozeti yer almış, rozeti çevreleyen beş adet şişkin yaprak formu üzerinde balık pulu desenleri siyah konturlar içinde yeşil ve mor ile işlenmiştir. Rozetlerin arasında uçları çengellerle sonlanan siyah renkte çift çizgiyle şeritli bir düzenleme yer almıştır (F. 70-71). Bu gruptaki keramiklerin tekniğine çok benzer ve kısmen tümlenebilen bir kâse, Hüsrev Paşa Külliyesi kazısında, bir medrese hücrelerinde bulunmuştur. Kırmızı hamurlu kâsede, beyaz astar üzerine firuze ve kobalt mavisi renkleriyle, göbekte kalp motiflerinden oluşan bir çiçek rozeti, kâsenin gövdesi üzerinde de iri yapraklar ve aralarda dört yapraklı motiflerle stilize bitkisel bir dekorasyona yer verilirken, ağız kenarını ise bir şerit çevrelemektedir²⁴ (F. 65). Yine Bitlis Kalesi Kazıları'nda²⁵ (F. 66) ve

²³ Baş, a.g.e., s. 20 Katalog no.1.25, 1.26, s.21 Katalog no.1.28, s. 24 Katalog no.1.33.

²⁴ Ali Boran, Mehmet Kulaz, "Eski Van Hüsrev Paşa Külliyesi Kazısından Çıkan Seramik Buluntular", *IV. Ortaçağ ve Türk Dönemi Kazıları Araştırmaları Sempozyumu Bildirileri 24-27 Nisan 2000 Van*, Van, 2000, s. 32, 37 Ç. 2, 39 Ç. 3.

²⁵ Baş, a.g.e., s.10-19 Katalog no.1.5-1.23, s.185 F.19;

Hasankeyf Kazısı'nda²⁶ benzer süsleme özellikleri gösteren parçalar tespit edilmiştir (F. 67, 68, 69). Hasankeyf Kazısı'nda elde edilen parçalar desen ve renk (firuze, kobalt mavisi, yeşil) özellikleriyle XIV. yüzyıla tarihlenmektedirler²⁷. Bitlis Kalesi Kazısı'ndaki parçalarda ise Van örneklerindeki benzer olarak ayrıca oksit sarısı kullanımı dikkat çekmektedir. Bitlis Kalesi örneklerinin, desen ve renk özellikleriyle genel olarak Osmanlı dönemine ait olabileceği değerlendirilmiştir²⁸. Van'da tespit edilen örneklerin de XVIII. yüzyılın ikinci yarısına tarihlendirilmesi uygun görülmektedir. Parçaların yukarıda belirtilen renk ve motif özellikleri göz önünde bulundurulduğunda, yerel (bölgesel) bir üretim oldukları düşünülebilir.

Çalışmalarda günlük kullanıma yönelik, çoğu kırık olmak üzere kırmızı hamurlu tek renk sırlı (firuze, yeşil ve kahverengi) ve kırmızı hamurlu sırsız testi, ibrik, tabak, küp vb. çokça elde edilmiş olup bunların XIX. yüzyıla ait oldukları düşünülmektedir (F. 72, 73, 74).

Parçaları yoğun olarak ele geçen tek renk sırlı kırmızı hamurlu keramiklerde, firuze sırlı bir tabak (F. 75) ve hem iç yüzü hem de dış yüzü mangan moru sırlı olan bir kâse hemen hemen tüm olarak (F. 80-81), yeşil sırlı iki küçük kâse (F. 76-77) ise tüme yakın ele geçirilen örneklerdir. Bunların yanı sıra, keramiğin iç yüzünde yeşil veya firuze, dış yüzünde ise mangan moru renklerin kullanıldığı parçalara da çokça rastlanılmıştır (F. 78-79).

Keramiklere nispeten oldukça az elde edilen çini buluntulardan iki tanesi kırmızı hamurlu ve firuze sırlı olup altıgen formda oldukları tahmin edilmektedir (F. 82-83). Yine altıgen formlu olduğu anlaşılan bir parça ise sırsızdır (F.84). Bunların yanı sıra yeşil sır altına siyah renk ile stilize çiçek motifi yapraklar ve dallar ile dekorlanmış ufak bir çini parçası da elde edilmiştir (F. 85).

Üretime yönelik yeterli veri olmamakla birlikte bu aşamada elde edilen üç adet üçayak ile bir adet fırın destek malzemesi geleceğe yönelik önemli bir veri olarak kayda değer görülmektedir (F. 86).

Sonuç olarak; 2013-2014 kazı sezonlarında elde edilen parçaların yoğunluğu ve çeşitliliği, parçaların Selçuklu döneminden Osmanlı'nın son dönemine kadar geniş bir yelpazede değerlendirilmesine ve Van'ın çevresindeki merkezlerden pek çoğuyla karşılaştırma imkânı vermektedir. Bunlar arasında Bitlis Kalesi Kazısı buluntuları, daha yakın örnekler göstermeleri açısından dikkat çekmektedir. Eski Van Şehri buluntularındaki desen ve işçiliğin bazı merkezlere göre daha farklı olması, bu malzemelerin yerel (bölgesel) üretim olabilecekleri yönünde bir değerlendirme yapılmasını sağlamaktadır. Van'ın yakın çevresindeki Ahlat, Bitlis ve ayrıca Hasankeyf keramik üretimi yapılan önemli merkezlerdir. Eski Van Şehri kazısında elde edilen parçaların yerel özellikleri, az sayıdaki üçayakla birlikte değerlendirildiğinde, henüz üretime yönelik kesin bir veri olmamakla birlikte (fırın, cüruf artığı ve bozuk üretim gibi), burada üretilmiş olabileceklerine işaret edebilir. Van Şehri ile çevresinde yapılan diğer kazıların da ortaçağ ve sonrası keramik buluntularının dikkatli takibi ve değerlendirilmesi neticesinde bölgenin malzemesi ve üretiminin daha sağlıklı tespiti mümkün olacaktır.

²⁶ Çeken, *a.g.e.*, s.210-226 Katalog no.221-254 F.318-353.

²⁷ Çeken, *a.g.e.*, s.210-226 Katalog no.221-254 F.318-353.

²⁸ Gülsen Baş, "Bitlis Kalesi Kazısı Sırlı Seramikleri Üzerine Bir Değerlendirme", *XIII. Ortaçağ ve Türk Dönemi Kazıları ve Sanat Tarihi Araştırmaları Sempozyumu Bildirileri 14-16 Ekim 2009*, İstanbul 2010, s.89.

KAYNAKÇA

- Arık, Rüçhan, *Kubad Abad*, İstanbul, 2000.
- Aytaç, Gülsüm, “Elazığ Müzesi’ndeki Selçuklu Kâseleri”, *Dünü ve Bugünü İle Harput*, 24-27 Eylül 1998 Elazığ, C.I, Elazığ, 1999, s.391-406.
- Aytaç, Gülsüm, “Elazığ Arkeoloji ve Etnografya Müzesindeki Artuklu-Selçuklu Seramikleri”, *e-Journal of New World Sciences Academy Humanities*, Vol.5, No.4, 2010, s.506-525.
- Baş, Gülsen, “Bitlis Kalesi Kazısı Sırlı Seramikleri Üzerine Bir Değerlendirme”, *XIII. Ortaçağ ve Türk Dönemi Kazıları ve Sanat Tarihi Araştırmaları Sempozyumu Bildirileri 14-16 Ekim 2009*, İstanbul, 2010, s.83-92.
- Baş, Gülsen, *Bitlis Kazısı Sırlı Seramikleri (2004-2012)*, Ankara, 2012.
- Boran, Ali, Mehmet Kulaz, “Eski Van Hüsrev Paşa Külliyesi Kazısından Çıkan Seramik Buluntular”, *IV. Ortaçağ ve Türk Dönemi Kazıları Araştırmaları Sempozyumu Bildirileri 24-27 Nisan 2000 Van*, Van, 2000, s. 31-40.
- Bulut, Lale, “Samsat Kazısı Buluntuları”, *Anadolu’da Türk Devri Çini ve Seramik Sanatı*, İstanbul, 2007, s. 171-197.
- Bulut, Lale, *Samsat Ortaçağ Seramikleri (Lüster ve Sıralılar)*, İzmir, 2000.
- Çeken, Muharrem, *Hasankeyf (1991, 2001-2003 Yılı) Kazı Buluntusu Fırın ve Atölyeleri İle Seramik Malzemeleri*, Ankara Üniversitesi Sosyal Bilimler Enstitüsü Sanat Tarihi Anabilim Dalı Yayınlanmamış Doktora Tezi, Ankara, 2005.
- Çeken, Muharrem, “Kubad Abad Sarayı Kazısı Selçuklu Seramikleri”, *Anadolu’da Türk Devri Çini ve Seramik Sanatı*, İstanbul, 2007, s. 244-261.
- Gürhan, Sevinç Gök, “Akşehir Kurtarma Kazısı Seramikleri”, *Anadolu’da Türk Devri Çini ve Seramik Sanatı*, İstanbul, 2007, s. 155-169.
- Fındık, Nurşen Özkul, “Rakka Seramikleri ve Hasankeyf’teki Taklitleri Üzerine Bir Analiz”, *Süleyman Demirel Üniversitesi Sosyal Bilimler Dergisi*, S.29, 2013, s. 257-272.
- Fehervari, Geza, *Islamic Pottery A Comprehensive Study Based On The Barlow Collection*, London, 1973.
- Islamische Keramik, Hetjens-Museum, Düsseldorf in Zusammenarbeit mit dem Museum für Islamische Kunst*, Berlin, 1973.
- Karamağaralı, Beyhan Yörükan, “Ahlat Seramik Ekolü”, *Ankara Üniversitesi İlahiyat Fakültesi İslam İlimleri Enstitüsü Dergisi*, S.5, Ankara, 1982, s. 391-462.
- Karamağaralı, Nakış, “Ahlat Seramikleri”, *Dokuzuncu Milletlerarası Türk Sanatları Kongresi Bildiriler*, C.2, Ankara, 1995, s. 35-46.
- Karamağaralı, Beyhan, Turgay Yazar, “Ani Kazısı Buluntuları”, *Anadolu’da Türk Devri Çini ve Seramik Sanatı*, İstanbul, 2007, s. 122-131.
- Nakış Karamağaralı, “Ahlat Sırlı Seramikleri”, *Anadolu’da Türk Devri Çini ve Seramik Sanatı*, İstanbul, 2007, s. 134-153.
- Konyar, Erkan, Can Avcı, Bülent Genç, Rıza Gürler Akgün, Armağan Tan, “Eski Van Şehri Kalesi ve Höyüğü Kazıları 2012 Yılı Çalışmaları”, *35. Kazı Sonuçları Toplantısı*, C.2, 27-31 Mayıs 2013 Muğla, 2014, s. 358-370.
- Konyar, Erkan, Can Avcı, “Eski Van Şehri, Kalesi ve Höyüğü Kazıları 2013 Çalışmaları”, *36. Kazı Sonuçları Toplantısı*, C.2, 02-06 Haziran 2014 Gaziantep, Ankara, 2015, s. 265-286.
- Konyar, Erkan, Can Avcı, Davut Yiğitpaşa, Armağan Tan, Hale Tümer, “Eski Van Şehri, Kalesi ve Höyüğü 2014 Yılı Kazı Çalışmaları”, *37. Kazı Sonuçları Toplantısı*, C.2, 11-15 Mayıs 2015 Erzurum, Ankara, 2016, s. 573-590.

Öney, Gönül, “Rakka Seramikleri İle Anadolu Selçuklu Seramiklerinin ve Saray Çinilerinin İlişkisi”, *XIV. Türk Tarih Kongresi 9-13 Eylül 2002, Kongreye Sunulan Bildiriler*, C. I, Ankara, 2005, s. 479-486.

Porter, Venetia, *Medieval Syrian Pottery (Raqqa Ware)*, Oxford, 1981.

Sevin, Veli, Necla Arslan Sevin, Haydar Kalsen, *Harput Kale Mahallesinde Osmanlı Yaşamı*
Tunçel, Gül, “XII-XIV. Yüzyıl Artuklu Kabartma Desenli Sırsız Seramikleri”, *Türkler*, C. 8, Ankara, 2002, s. 114-12.

FOTOĞRAF LİSTESİ

- F.1. Eski Van Şehri, genel görünüş (Eski Van Şehri, Kalesi ve Höyüğü Kazısı Arşivi)
F.2 Eski Van Şehri, kazı alanı karolajı (Eski Van Şehri, Kalesi ve Höyüğü Kazısı Arşivi)
F.3. Eski Van Şehri kazı alanı (D alanı), açmalar genel görünüş ((Eski Van Şehri, Kalesi ve Höyüğü Kazısı Arşivi)
F.4. Eski Van Şehri alanı keramik buluntuları (Hale Tümer)
F.5-F.6. Baskı kalıp tekniğindeki sırsız keramikler (H.Tümer)
F.7-F.8. Baskı kalıp tekniğindeki sırsız keramikler (H.Tümer)
F.9. Baskı kalıp tekniğinde firuze sırlı keramikler (H.Tümer)
F.10-F.11. Firuze sır altına siyah dekorlu, beyaz hamurlu kaseler (H.Tümer)
F.12- F.13. Firuze sır altına siyah dekorlu, beyaz hamurlu kaseler (H.Tümer)
F.14-F.15. Firuze sır altına siyah dekorlu parçalar (H.Tümer)
F.16. Firuze sır altına siyah dekorlu kase (H.Tümer)
F.17. Firuze sır altına siyah dekorlu kase, Kubadabad
F.18-F.19. Firuze ve yeşil sırlı sgrafitto tekniğindeki parçalar (H.Tümer)
F.20. Firuze sırlı sgrafitto tekniğindeki tabak (H.Tümer)
F.21-F.22. Firuze sır altında mor renkte boyamalı sgrafitto örnekler (H.Tümer)
F.23-24. Boya ve astar kazındıktan sonra şeffaf renksiz sır altına boyanan sgrafitto parçalar (H.Tümer)
F.25-28. Kırmızı hamurlu ve şeffaf sır altına boyama örnekler (H.Tümer)
F.29-30.Bitlis Kalesi Kazısı ve Hasankeyf Kazısı'ndan örnekler
F.31.Sultaniye Sultan Olcayto Hüdebende Türbesi, müze bölümünden bir örnek (A.Denknlbant)
F.32-33.Kırmızı hamurlu, şeffaf sır altına mangan moru ve zeytin yeşili dekorlu örnekler (H.Tümer)
F.34-35. Kırmızı hamurlu, şeffaf sır altına mangan moru ve zeytin yeşili dekorlu örnekler (H.Tümer)
F.36-38. Kırmızı hamurlu, şeffaf sır altına mangan moru ve zeytin yeşili dekorlu örnekler (H.Tümer)
F.39-40. Kırmızı hamurlu, şeffaf sır altına mor, firuze ve zeytin yeşili dekorlu örnekler (H.Tümer)
F.41-42. Kırmızı hamurlu, şeffaf sır altına mor, firuze ve zeytin yeşili dekorlu örnekler (H.Tümer)
F.43-45.Kırmızı hamurlu, beyaz astar üzerine mor ve kobalt mavisi dekorlu örnekler (H.Tümer)
F.46-47.Kırmızı hamurlu firuze sır altına mor ve siyah dekorlu örnekler (H.Tümer)
F.48-50. Kırmızı hamurlu, firuze sır altına mor ve siyah dekorlu örnekler (H.Tümer)
F.51-53.Kırmızı hamurlu, şeffaf renksiz sır altına çok renkli (firuze, yeşil) boyamalı örnekler (H.Tümer)
F.54-56. Kırmızı hamurlu, şeffaf renksiz sır altına çok renkli (firuze, yeşil, kobalt mavisi) boyamalı örnekler (H.Tümer)
F.57-59. Kırmızı hamurlu, şeffaf renksiz sır altına çok renkli (firuze, yeşil, kobalt mavisi, oksit sarısı) boyamalı örnekler (H.Tümer)

- F.60-61. Kırmızı hamurlu, şeffaf renksiz sır altına çok renkli (yeşil, oksit sarısı) boyamalı örnekler (H.Tümer)
- F.62-64. Kırmızı hamurlu, şeffaf renksiz sır altına çok renkli (firuze, yeşil, kobalt mavisi) boyamalı örnekler (H.Tümer)
- F.65. Van Hüsrev Paşa Külliyesi kazısı buluntusu
- F.66. Bitlis Kalesi Kazısı örnekleri
- F.67-69. Hasankeyf Kazısı örnekleri
- F.70-71. Kırmızı hamurlu, beyaz astar üzerine çok renkli boyamalı (mor, yeşil) ve şeffaf renksiz sırlı tabak (H.Tümer)
- F.72-74. Kırmızı hamurlu sırsız günlük kullanım kapları (H.Tümer)
- Foto 75-77. Firuze ve yeşil renkli sırlı tabak ve kase (H.Tümer)
- F.78-79. Tek renk sırlı, içte ve dışta farklı renkler kullanılmış örnekler (H.Tümer)
- F.80-81. Kırmızı hamurlu mangan moru sırlı kase (H.Tümer)
- F.82-83. Firuze sırlı çini parçaları (H.Tümer)
- F.84. Sırsız çini parçası (H.Tümer)
- F.85. Yeşil renkli sırlı siyah dekorlu çini parçası (H.Tümer)
- F.86. Üç ayak parçası (H.Tümer)

FOTOĞRAFLAR



Foto. 1: Eski Van Şehri, genel görünüş (Eski Van Şehri, Kalesi ve Höyüğü Kazısı Arşivi)



Foto. 2: Eski Van Şehri, kazı alanı karolajı (Eski Van Şehri, Kalesi ve Höyüğü Kazısı Arşivi)

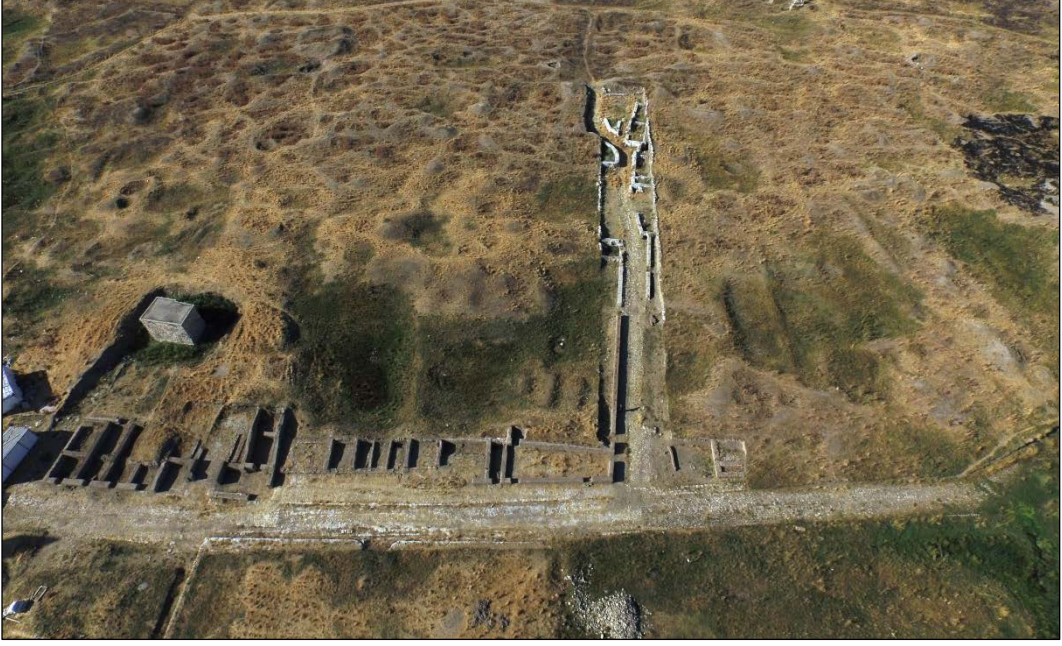


Foto. 3: Eski Van Şehri kazı alanı (D alanı), açmalar genel görünüş ((Eski Van Şehri, Kalesi ve Höyüğü Kazısı Arşivi)



Foto. 4: Eski Van Şehri alanı keramik buluntuları (Hale Tümer)



Foto. 5 – 6: Baskı kalıp tekniğindeki sırsız keramikler (H.Tümer)



Foto. 7 – 8: Baskı kalıp tekniğindeki sırsız keramikler (H.Tümer)



Foto. 9: Baskı kalıp tekniğinde firuze sırlı keramikler (H.Tümer)



Foto. 16: Firuze sır altına siyah dekorlu kâse



Foto. 17: Firuze sır altına siyah dekorlu kase , Kubadabad (H.Tümer)



Foto. 18 – 19: Firuze ve yeşil sırlı sgraffito tekniğindeki parçalar (H.Tümer)



Foto. 20: Firuze sırlı sgraffito tekniğindeki tabak (H.Tümer)

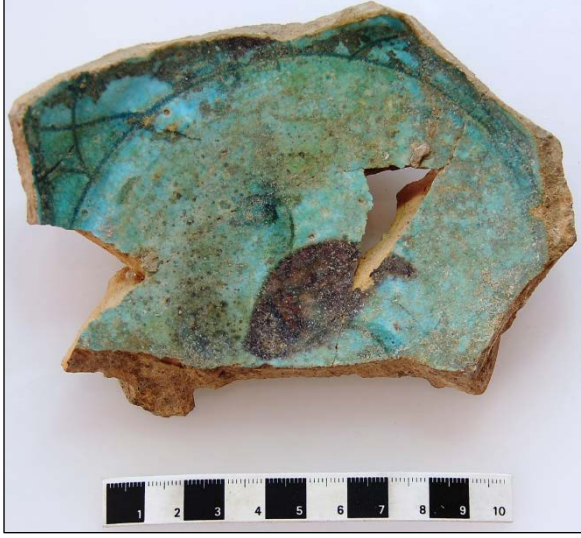


Foto. 21 – 22: Firuze sır altında mor renkte boyamalı sgraffitto örnekler (H.Tümer)



Foto. 23 – 24: Boya ve astar kazındıktan sonra şeffaf renksiz sırla sırlanan sgraffitto parçalar (H.Tümer)



Foto. 25 – 28: Kırmızı hamurlu ve şeffaf sır altına boyama örnekler (H.Tümer)

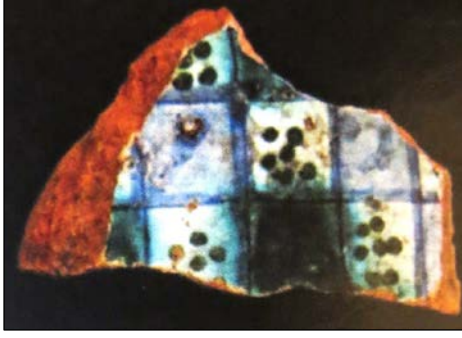


Foto. 29 – 30: Bitlis Kalesi Kazısı ve Hasankeyf Kazısından örnekler



Foto. 31: Sultaniye Sultan Olcayto Hüdabende Türbesi, Müze bölümünden bir örnek
(A.Denknlbant)



Foto. 32 – 33: Kırmızı hamurlu, şeffaf sır altına mangan moru ve zeytin yeşili dekorlu örnekler
(H.Tümer)



Foto. 34 – 35: Kırmızı hamurlu, şeffaf sır altına mangan moru ve zeytin yeşili dekorlu örnekler
(H.Tümer)



Foto. 36 – 38: Kırmızı hamurlu, şeffaf sır altına mangan moru ve zeytin yeşili dekorlu örnekler
(H.Tümer)

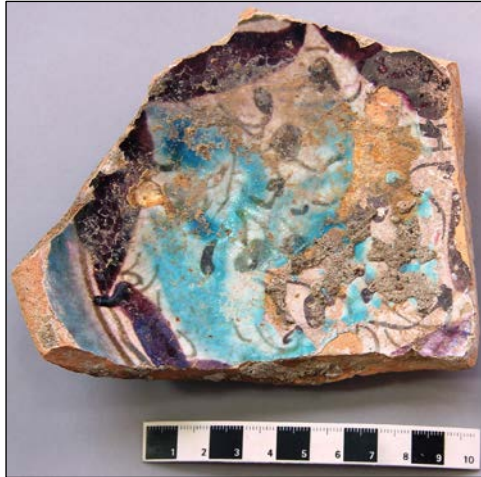


Foto. 39 – 40: Kırmızı hamurlu, şeffaf sır altına mor, firuze ve zeytin yeşili dekorlu örnekler
(H.Tümer)



Foto. 41 – 42: Kırmızı hamurlu, şeffaf sır altına mor, firuze ve zeytin yeşili dekorlu örnekler (H.Tümer)



Foto. 43 – 45: Kırmızı hamurlu, beyaz astar üzerine mor ve kobalt mavisi dekorlu örnekler (H.Tümer)



Foto. 46 – 47: Kırmızı hamurlu firuze sır altına mor ve siyah dekorlu örnekler (H.Tümer)

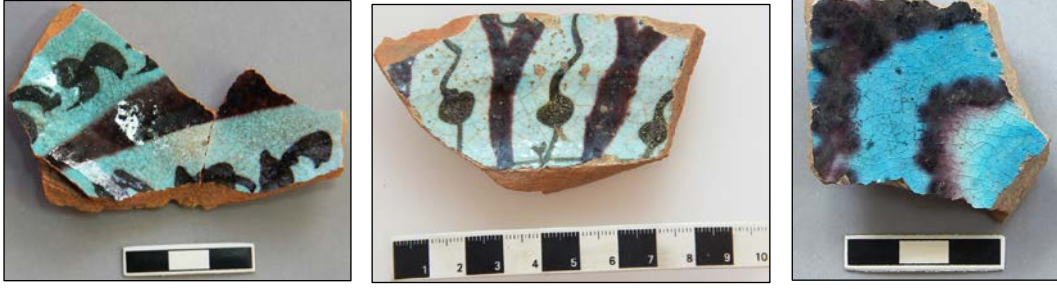


Foto. 48 – 50: Kırmızı hamurlu, firuze sır altına mor ve siyah dekorlu örnekler (H.Tümer)

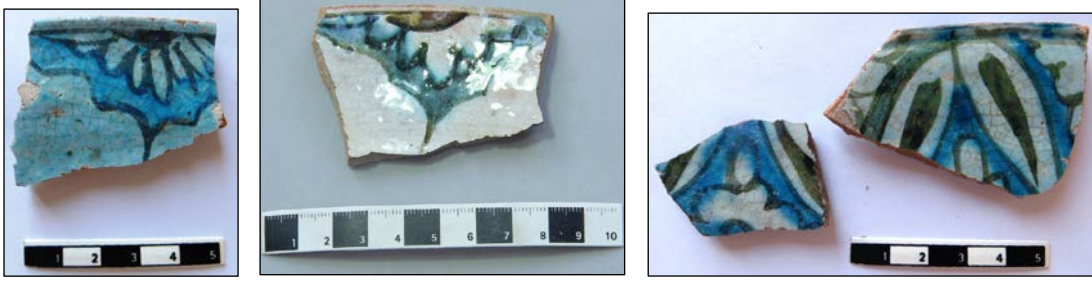


Foto 51 – 53: Kırmızı hamurlu, şeffaf renksiz sır altına çok renkli (firuze, yeşil) boyamalı örnekler (H.Tümer)



Foto. 54 – 56: Kırmızı hamurlu, şeffaf renksiz sır altına çok renkli (firuze, yeşil, kobalt mavisi) boyamalı örnekler (H.Tümer)



Foto. 57 – 59: Kırmızı hamurlu, şeffaf renksiz sır altına çok renkli (firuze, yeşil, kobalt mavisi, oksit sarısı) boyamalı örnekler (H.Tümer)



Foto. 60 – 61: Kırmızı hamurlu, şeffaf renksiz sır altına çok renkli (yeşil, oksit sarısı) boyamalı örnekler (H.Tümer)



Foto. 62 – 64: Kırmızı hamurlu, şeffaf renksiz sır altına çok renkli (firuze, yeşil, kobalt mavisi) boyamalı örnekler (H.Tümer)



Foto. 65: Van Hüsrev Paşa Külliyesi kazısı buluntusu



Foto. 66: Bitlis Kalesi Kazısı örnekleri



Foto. 67 – 69: Hasankeyf Kazısı örnekleri



Foto. 70 – 71: Kırmızı hamurlu, beyaz astar üzerine çok renkli boyamalı (mor, yeşil) ve şeffaf renksiz sırlı tabak (H.Tümer)

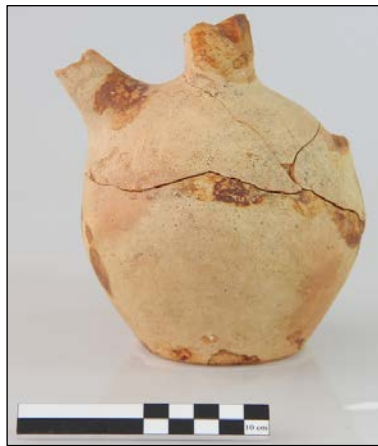


Foto. 72 – 74: Kırmızı hamurlu sırsız günlük kullanım kapları (H.Tümer)

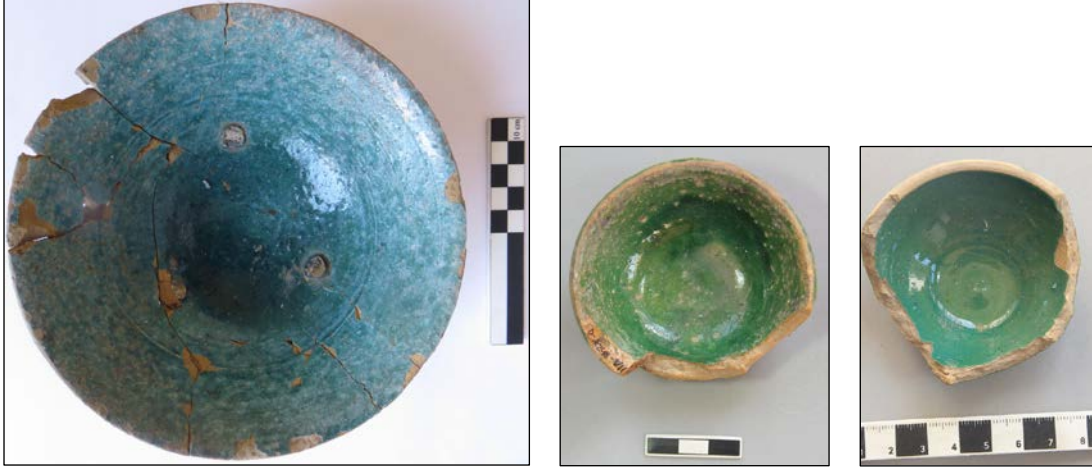


Foto. 75 – 77: Firuze ve yeşil renkli sırlı tabak ve kase (H.Tümer)

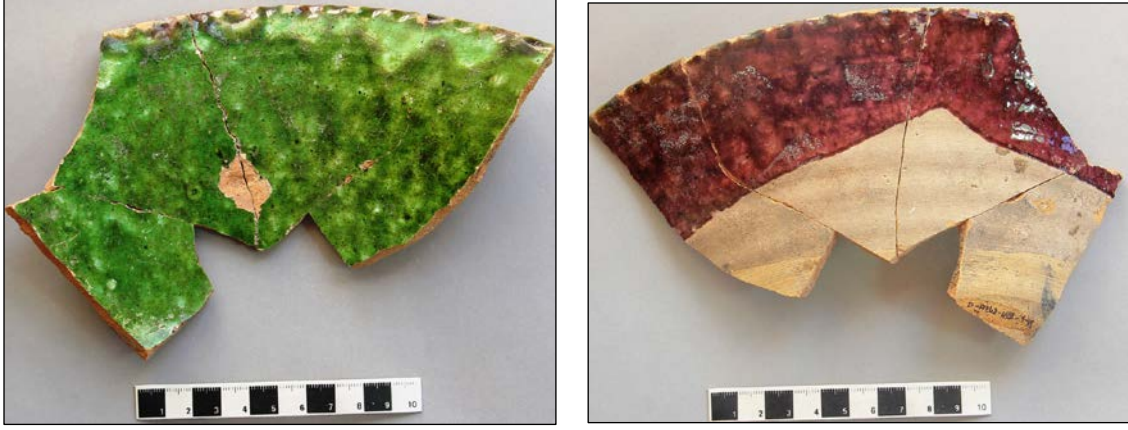


Foto. 78 – 79: Tek renk sırlı, içte ve dışta farklı renkler kullanılmış örnekler (H.Tümer)

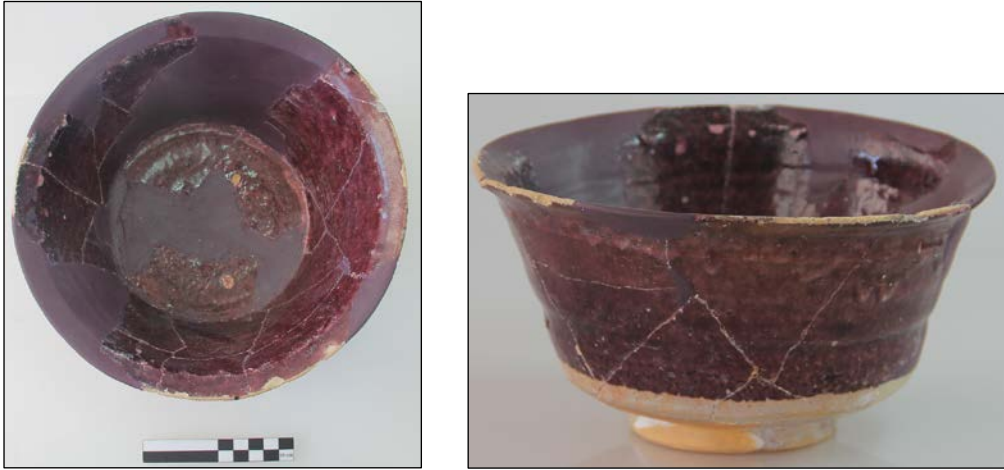


Foto. 80 – 81: Kırmızı hamurlu mangan moru sırlı kase (H.Tümer)



Foto. 82 – 83: Firuze sırlı çini parçaları (H.Tümer)



Foto. 84: Sırsız çini parçası



Foto. 85: Yeşil renkli sırlı siyah dekorlu çini parçası (H.Tümer)



Foto. 86: Üç ayak parçası (H.Tümer)