

KIRIM HANLIĞI SIRASINDA BAHÇESARAY VE MENGİLİ GİRAY'IN KIRIM TAHTINA ÇIKARILMASI

Aliye IBRAGIMOVA*

Özet

Altınordu'nun varisi olarak tarih sahnesine çıkacak olan Kırım Hanlığı'nın XV. yüzyılın ikinci yarısından itibaren siyasi bir güç olarak ortaya çıkışına kadar başta Kefe olmak üzere Kırım sahillerinin Ceneviz sömürgesi haline geldiği görülmektedir.

Hacı Giray'ın ilk Kırım Hanı olarak tahta çıkışı ve Altınordu mirasını toparlamak amacıyla kararlı bir mücadeleye giriştiği 1430'lu yıllardan itibaren Ceneviz bu bölgedeki hâkimiyetini sürdürmek için ciddi bir mücadele vermek zorunda kalmıştır.

1453'te İstanbul'un fethi ve bu dönemde Fatih Sultan Mehmet tarafından temelleri atılan Karadeniz politikası, Kırım'ın statüsünün belirlenmesinde bir dönüm noktasıdır. İstanbul'un fethiyle boğazların Osmanlı Devleti tarafından tamamen kontrol altına alınması, Ceneviz'in bütün Karadeniz'deki müstemlekeleriyle ticari ilişkilerini büyük çapta sekteye uğramıştır. Artık kuruluşunu tamamlama aşamasına gelmiş bulunan Kırım Hanlığı, Karadeniz'de ortaya çıkan Osmanlı faktörünü iyi gelmiş kavramış ve Ceneviz'e karşı onunla işbirliğine yönelmiştir. Bu siyasi ortam Fatih Sultan Mehmet için iyi bir fırsat teşkil etmiş, böylece Kırım - Osmanlı işbirliği ortaya çıkmıştır.

Karadeniz'deki Ceneviz varlığına son vermek için ve burayı bir Türk gölü haline getirmekte kararlı olan Fatih, Kırım olaylarını yakından takibe devam etmiş, Ceneviz'in Kırım hanedanı üzerinde kurmuş bulunduğu nüfuz karşılık değişik bir stratejiyi harekete geçirmiştir. Ceneviz'in Mengli Giray'dan itibaren taht kavgalarını fırsat bilerek Kırım Hanlığı'nın iç işlerine iyice müdahaleci bir duruma gelmesi, Kırım siyasi ve sosyal yapısında esas güç olan kabile aristokrasisini rahatsız etmiş, Kırım kabile güçlerinin Osmanlı Devleti'ne yaklaşmasına yol açmıştır. Fatih, Hacı Giray'ın 1466'da ölümden 1475'e kadar devam eden ve Kırım Hanedanlığı'nı zaman zaman tehlikeye düşürecek boyuta varan bu taht mücadelelerini yakından takip etmiş, Kırım kabile güçleri ile temasını sürdürmüştür.

Kırım tarihinin en karanlık ve tartışmalı safhasını teşkil etmektedir. Mengli Giray'ın Fatih Sultan Mehmet tarafından tahta geçirilmesi, Seyyit Han'la yaptığı mücadeleyi kaybederek tekrar İstanbul'a sığınması ve yine Osmanlılar tarafında kendisine tahtın iade edilmesi gibi hadiselerden kaynaklanan tartışmalar ciddi araştırmalara konu olmasına rağmen, kanaatimize bugün hala başladığı yerde durmaktadır.

Bu mesele ile ilgili en kapsamlı tenkit, H. İncalcık tarafından gerçekleştirilmiştir. Hacı Giray'ın ölüm tarihi olan 1466'dan sonra üç kez tahtını kaybeden Mengli Giray'ın siyasi hayatı H. İncalcık'a göre şöyle gelişmiştir: Hacı Giray'ın birbirine rakip birçok evlat bırakarak 1466'da vefatından sonra oğullar Nur Devlet ile Mengli Giray arasında mücadele başladı. Bu mücadeleden Nur Devlet galip çıkmış, ancak, Mengli Giray tamamen saf dışı olmamıştır ve bu dönemlerde Kırım'ın taht şehri olan Kırkyer' de hâkimiyetini sürdürmüştür. Nur Devleti'nin Özü boylarında hüküm sürdüğü bu ikili dönem, Mengli Giray'ın mağlup olarak Kefe'ye sığınmasıyla son bulmuştur. Bu hadisenin tarihi belli olmamakla beraber, çok az sürdüğü kesindir. 1468'de Nur Devlet'i kaçıran iktidara gelen Mengli Giray, bu sefer tahtı tam anlamıyla ele geçirdi. 1475'e kadar hâkimiyetini devam ettiren Mengli Giray, Kırım kabile aristokrasisinin güçlü liderlerinden Eminek' in şiddetli muhalefetiyle karşılaştı. Ceneviz müdahaleleriyle de alevlenen bu muhalefete karşı koyamayan Mengli Giray, 1475'te mağlup olarak tekrar Kefe'ye sığınmak zorunda kaldı. "Bunun üzerine şehri (Kefe'yi) gidip muhasaraya kalkan Eminek Mirza, Osmanlı padişahını Kefe'yi ve diğer Ceneviz kolonilerini zapt etmeye çağırdı"

Mengli Giray Kefe'nin fethi sırasında Kefe'de bulunuyordu ve burada Cenevizliler tarafından zindana atılmıştı. Gedik Ahmed Paşa fethi müteakip onu zindandan çıkararak Kırım tahtına geçirmiş ve bu esnada kendisiyle bir ahitname imzalamıştır. 1476 yılında Altınordu Devleti'nin başkenti Saray'a saldıran Mengli Giray büyük bir bozguna uğradı. Bu olay üzerine Altınordu hükümdarı Seyyit Han, Kırım içlerine kadar girerek başta Solhat olmak üzere Kırım'ı tahrip etti ve Kefe'yi kuşattı. Mengli Giray, Kırkyer Bahçesaray'a sığınarak kurtulabildi. Altınordu hanının Kefe'yi kuşatmaktan vazgeçmesi, ancak Kefe beyi Kasım beyin usta

*Dr., e-mail: aliye.ibragim@gmail.com

manevrası ile mümkün olabildi. 1476'da Kırım tahtına Nur Devlet geçti. Bu tarihten sonra geçen iki yıl içinde hakkında malumat bulunmayan Mengli Giray, 1478'de İstanbul'da bulunuyordu. Bu sırada Kırım siyaseti, başlarını Eminek Mirza'nın çaktığı yeni bir kabile çekişmesine sahne olmuş ve Osmanlı merkezi Eminek Mirza'nın Kırım tahtına tekrar Mengli Giray'ın geçirilmesi hususundaki ısrarlı talebiyle karşılaşmıştı. Osmanlı Devleti bu ısrarlı taleplere uyarak Mengli Giray'ı üçüncü kez Kırım tahtına geçirdi.

Bahçesaray'daki Saray kompleksi karmaşık tarihe sahiptir. Öyle anlaşılıyor ki, saray, Altın Orda'nın başkentlerinin saray mimarisi geleneğini devam ettirerek, başlangıçta müstahkem saray değil (bu görevi han hazinesinin korunduğu ve XVII. yüzyıla kadar darphanenin bulunduğu Kırkyer üstlenmeye devam etmekteydi), cennet bahçesinin özgün biçimlenmesi olarak inşa edilmiştir (Şekil: 1). Bu tespit buradaki her şeyi kapsamaktadır: kale mimarisinin belirgin unsurlarının hiç bulunmaması, devlet otoritesinin şekillenmesi olarak abidevi tarzdan vazgeçiş, genel anlamı ile resmi ofisten ziyade ikametgâh izlenimi vermesi. Bununla birlikte temsili ve yaşam alanlarının net ayırımıda serbest planlama görülmektedir (Şekil: 2).

Bahçe düzenleyicileri, peyzaj mimarları geçmişteki edinimlere ve seleflerinin ustalık deneyimlerine dayanarak geleneksel planlamayı takip etmiştir. Saray kompleksinin bahçe alanları düzgün geometrik yapıları ile birlikte bir nevi sıkıcılık, geleneksel kare veya dikdörtgen şemalara suni bağlılık izlenimini oluşturmuştur.

Düzenli mimari parklar üç ana bileşenden oluşmaktaydı: çeşitli ağaç cinsleri ve çiçek açan egzotik bitkiler; su besleme sistemi, saray ve küçük çaplı hafif yapılar – çadırlar ve kameriyeler. Çiçekler kesintisiz çiçek açma kıstasına göre seçilmiştir: birileri solarken, diğerleri çiçek açmaktaydı. Parklara su beslemesi önceliği oluşturmuştur. Bahçede çağlayarak inen veya havuz ve çeşmelerle sıralanan düzenli ana kanallar sistemi tasarlanmıştır. Havuzların şekli sıklıkla net geometrikti: dikdörtgen, çok köşeli (sekiz, on köşeli), yuvarlak ve kare. Tüm yapılarda simetri ve sıkı düzen özgüdür ancak çiçek bahçeleri ve çimenliklerde serbestçe kıvrılan, ot kaplamış arklar kabul görebiliyordu.

Bahçenin kompozisyon merkezini arklar veya sıra sütunlu saray oluşturmaktadır. Saray tam merkeze, yönlere göre: Kuzey-Güney, Doğu-Batı, ana eksenlerin kesiştiği yere yerleştirilmiştir.

Esasında Hansarayı I. Sahib Giray tarafından inşa edilmiş ve Bahçesaray kentinin temelini oluşturmuştur. Sarayın erken yapı kalıntılarının incelemesi sonucunda kompleksin oluşturulmasının ilk döneminin Sahib Giray Han döneminde (1521-1551 yılları arasında üç kere han olmuştur) tamamlandığı kanaatine varılabilmektedir. Burada XVI. yüzyıldan Divan, Küçük ve Büyük Saray camileri, Demir-Kapı, Harem, Sarı-Güzel Hamamı, Şahin Kule, türbeli kabristan, at ahır, bahçeler korunmuştur (Şekil: 3).

“Sahib Giray Han Tarihi”nde Remmal Hoca saray, cami ve hamam inşaatından ve genel olarak Bahçesaray kentinin kuruluşundan söz etmektedir. Sahib Giray başlangıçta babasının Ulaklı'daki sarayında “misafir” olarak yaşamış, orada cami ve medrese inşa etmiş ve yönetici atanmıştır¹.

“Daha sonra, — diye bildirmekte Remmal, — o (yani Sahib Giray) Bahçesaray üzerine çalışmaya başlamıştır. Muhteşem bahçenin ortasına görüntüsü herkesi hayran bırakan, cennete benzer saray inşa etmiştir. Orada saraylar, arklar, kiosklar, huriler kadar güzel oğlanlarla dolu odalar vardı. Her yerde şelaleler akıyordu, çayırırlar, kavak ağaçları, gülümseyen güzelleri andıran yasemin çiçekleri, mermer döken nergisler; büyüleyici kadınların lülelerine benzer sümbüller;

¹ B. Kellner – Heinkle, *Sajjib Giray Khen I*, EP., Vol. VIII, 1995.

bülbülleri şakıtacak güzellikte laleler vardı... Kısacası burası cennet bahçesini andıran bir yerdi.

Saray yakınına inşa ettiği muhteşem cami bakmak için her taraftan akın akın gelen insanları hayran bırakıyordu, caminin yanına ise her yerde ün kazanan hamam inşa etmiştir. Saray karşısına beyler kendilerine çadırlar inşa etmiş ve birkaç ay içerisinde güzel bir kent ortaya çıkmıştı. İki sıra dükkânlar yerleştirilmiş ve ticaret başlamıştı².

Zamanla saray büyümüş ve genişlemiş, her han sarayın gelişimi için kendi adına katkıda bulunmaya çalışmıştır.

Demir Kapı: Büyük dövme şeritlerle çevrili muhteşem oyma taş kapı Elçiler avlusundan han ikametgâhına ana giriş kapısıdır (Görsel B.1.1)³. İtalyan Rönesans'ının izlerini taşıyan kapı Venedikli mimar Alvise Lamberti de Montagnana tarafından tasarlanmıştır.

Kaynaklara göre Alvise 1503-1504 yıllarında III. İvan'ın davetiyle Kremlin'de bir tapınak yapması için Moskova'ya yolculuğu sırasında Kırım'a gelmiştir. Kırım'da İtalyan mimar birkaç usta ile dönemin siyasi olaylarının esiri olarak tesadüfen bulunmuştur. Venedik'ten Moskova'ya yolculuğu esnasında Moskova'nın Moldova ile diplomatik ihtilafından dolayı Moldova prensi Stefan tarafından alıkonulmuştur. III. İvan'ın isteği üzerine müttefiki olan I. Mengli Giray alıkonulan ustaların serbest bırakılması için Stefan'ı ikna etmeye başarmıştır. Alvise Lamberti de Montagnana Kırım'da bir yıl kalmış, I. Mengli Giray için muhteşem kapıyı inşa etmiştir. Daha sonra Kırım hükümdarından III. İvan'a referans mektubunu alarak Moskova sınırına kadar ulaşmıştır. Han, mektubunda mimarın ustalığından övgüyle bahsetmiş ve Grandük'ten Alvise'yi cömertçe ödüllendirmesini arz etmiştir.

Kapının geleneksel kompozisyonunun temelinde Tatar ve Rönesans tarzı süslemeler, Girayların damgası, Mengli Giray Han'a ithaf edilen ve eseri 1503 yılı ile tarihlendiren Arapça kitabeler bulunmaktadır. Demir Kapı, Hansarayı'ndan otuz yıl önce inşa edilmiştir. Muhtemelen kapı buraya Bahçesaray'ın inşa edilmesinden sonra Girayların Kırkyer'deki eski ikametgâhı olan Devlet Sarayı'ndan getirilmiştir (Şekil: 4-5).

Kapı, sarayın en ilginç kısımlarından biridir. Canlı renklerle boyalı, zengin biçimde süslenmiş muhteşem kapı iki durumdan: bulunduğu yer ve tarihinden dolayı araştırmacılarda şaşkınlık yaratmaktadır. “Demir Kapı” sarayın ikinci avlusunu Çeşmeli avludan ayıran yüksek duvara yerleştirilmiştir. Kapı artık hiçbir yere ve hiçbir yerden bağlanmamakta ve dolayısıyla uzun zamandır açılmamaktadır. Şık dekoru bahçedeki mütevazı yeriyile ve şu anda hizmet ettiği pek uygun olmayan kullanımı ile örtüşmemektedir. Görüntüsü itibariyle kapının, sarayın ana girişlerinden ve süslemelerinden biri olarak kullanılmak istenildiği aşikârdır. Bu durumda şöyle bir kanaat oluşmaktadır: ya “Demir Kapı” buraya başka yerden nakledilmiştir ya da sarayın ana girişi bir zamanlar bu noktadadır. Kapının tarihi dikkate alındığında birinci tahmin daha gerçekçi görünmektedir. Kapı üzerinde Arapça iki tane kitabe bulunmaktadır (Şekil: 6-9)⁴:

I. *“Bu konutun sahibi ve bu bölgenin kralı – Hacı Giray Hanın oğlu asil sultan Mengri Giray'dır, Allah her iki dünyada kendisine ve atalarına rahmet eylesin”.*

II. *“Bu muhteşem eşğin ve bu yüksek kapının inşasını 909 yılında Hacı Giray Hanın oğlu iki kıtanın sultanı ve iki denizin hakanı sultan Mengli Giray emretmiştir”* (bu kitabeler ilk kez A. A. Borzenko ve A. F. Negri'nin el yazmalarına göre “Odessa Tarih Birliği Bülteni”nde

² B. Kellner – Heinkle, a.g.e.; J. M. Rogers, “Islamic Art end Desing 1500 – 1700”, *Publishe for the Trustees of the British Muzeum*, London, 1983, s. 25.

³ A. G. Gertsen – Yu. M. Makarychev, *Krepost' Dragotsennostey – Kyrk – Or, Chufut – Kale, Simferopol*, 1993

⁴ A. F. Borzenko - M. Dombrovskiy - A. F. Negri, “Bakhchesarayskiye”, *Arabskiye i Turetskiye Nadpisi*, ZOOID, T. II, Odessa 1849, s. 491–528.

yayınlanmıştır, C. II, 1850, s. 491). Kitabelerin tercümesini Osman Akçokraklı yapmıştır ve bunlar ordinaryüs İ. Y. Krachkov tarafından kontrol edilmiştir⁵.

Bazı kaynaklarda (Remmal Hoca, Evliya Çelebi) Bahçesaray'daki sarayın Kırım Tatarları'na yerleşik hayatı benimsetici nitelikler taşıdığı ve kurucusu Sahip Giray Han döneminde, yani 1533 ile 1551 yılları arasında, inşa edildiği belirtilmektedir. Bu eserin yazarı tarafından yapılan mimari-arkeolojik araştırmalar sarayın henüz Mengli Giray Han döneminde inşa edildiğine ilişkin görüşü, ayrıca bu yapının korunan tek bölümü olarak "Demir Kapı"nın (1503) halen ilk yerinde kaldığına ilişkin tespiti çürütmüştür. Mengli Giray'ın diplomatik notlarında adı geçen "Mutlu Saray" ve "Devlet Saray", Kırkyer'de Zincirli Medresesi ile Hacı Giray Han Türbesi'nin yakınında bulunmuştur (Şekil: 10).

Carlo Bossoli'nin 1842 yılına ait "Demir Kapı"yı ve çevresindeki yapıları resmeden eski suluboya çalışmasında (Simferopol'de Tavr Merkez Müzesi'nde bulunmakta) söz konusu kapı açılmakta ve sarayı inceleyen ziyaretçi ilerlemektedir. P. İ. Sumarokov "Kırım Yargıcının Eğlenceleri" eserinde (1803) "Demir Kapı"nın (oldukça tahrif edilmiş) resmini vererek, "sarayın giriş kapısı" olarak tanımlamıştır. Aslında kapı, sarayın ikinci iç avlusundan Çeşmeli avluya girişi sağlamaktadır – sarayın çeşmeli iç merkez avlusu doğru geleneğine göre sarayın merkez yerini işgal etmekteydi, oradan ana binalara – Mahkeme Salonuna, Kahve Odasına, ikinci kattaki Altın Odaya vd. erişilebilirdi.

"Demir Kapı"nın şimdiki konumunun anlamsızlığı toprağa gömülmüş görünümü oluşturması ile derinleşmektedir: tabanı toprak seviyesinin altında bulunmakta ve eşliğine basamak inmektedir. Toprağa bu denli gömülü olması elbette ki kapının şu andaki yerinde çok uzun süredir bulunduğu ve toprağın şimdiki seviyesine göre tesis edilmediğini en iyi abidesi niteliğindedir. Hakikaten "Demir Kapı" önündeki avlu alanında yapılan kazılarda şimdiki, kısmen levhalarla döşenmiş yüzeyin altında, 0,3 m derinliğinde bir diğeri çok daha eski, yine levhalarla kaplanmış döşeme ortaya çıkarılmıştır. "Demir Kapı"nın konumu bilhassa bu seviyeye denk gelmektedir. Söz konusu uygunsuzluk kapının batı cephesinde Çeşmeli Avluda daha çarpıcı bir şekilde fark edilmektedir. Orada şimdiki toprak seviyesi, kapı eşliğinin 0,3 m yukarisindedir. Burada da kazılar sırasında şimdiki levha döşeminin altında 0,3 m derinlikte kapı seviyesine uygun bir diğer eski şerit tespit edilmiştir. Çeşmeli odanın şimdiki döşeme seviyesinde Kaplan Giray Han tarafından inşa edilen, 1733 yılına tarihlenen ve (buraya daha geç tarihte nakledilen meşhur komşusu "Gözyaşı Çeşmesi" ile kıyasla) ilk konumunu koruyan "Altın Çeşme"nin bulunduğu belirtilmelidir. Bu durumda, Çeşmeli avlunun şimdiki seviyedeki döşemesi en geç 1733 yılında, "Demir Kapı"nın konumu ve inşa edildiği tarihe uygun alttaki, daha eski döşeme ise belirtilen tarihten çok önce yapılmıştır.

Böylece "Demir Kapı"nın başlangıçta Salaçık veya her hangi diğer saraya ait olduğuna ilişkin kesin bir kanıt yoktur (N. P. Kondakov tereddüt etmeden şöyle bildirmektedir: "*kapılar buraya Salaçık'te bulunan ve Mengli Giray tarafından inşa edilen eski saraydan nakledilmiş, fakat hareme giriş yerine konulmuştur ve geçtiğimiz yüzyılda çeşmeli avluya giriş olarak kullanılmıştı, şu anda ise harem avlusunun köşesindedir*").⁶ "Demir Kapı"nın Sahip Giray Han tarafından sarayın inşaatı sırasında nakledildiği ve günümüzde yeniden yapılanmalardan dolayı kaybolan sarayın ana girişi olarak layık olduğu konuma yerleştirildiği kanaatindeyiz⁷.

Demir Kapı'yı mimari abide olarak inceleyecek olursak: Kapı şöyle tasarlanmıştır; küçük

⁵ A. F. Borzenko-M. Dombrovskiy-A. F. Negri, *a.g.m.*

⁶ E. A. Aybabina, *Dekorativnaya Kamennaya Rez'ba Kaffi XVI-XVIII vv.*, Simferopol, 2001, s.440.

⁷ V. Gerngross, *a.g.e.*; N. L. Ernst, "Bakhchisarayskiy Hanskiy Dvoretz i Arkhitektor Velikogo Knyazya İvana", *ITOIAE*, T. II (59), 1928, s. 39-54; A. L. Yakobson, "Srednevekoviy Khersones (XII-XIV vv.)", *MIA*, No: 17, 1950.

kapı aralığı oyma süsleme şeritlerden oluşan zengin kasa ile çerçevelemiştir. Her iki tarafına sütun başlıklı gömme ayaklar yerleştirilmiştir. Üzerinde sütun baştabanı bulunmakta, üzerine friz ve korniş konulmuştur. Korniş üzerinde ortasında oval kabartmalı ve korniş kenarlarında ve üstünde akroterlerle yarım daire alın yükselmektedir. Kapının tüm mimari elemanları Rönesans tarzı ve kompozisyonunda antik köklere sahiptir. Söz konusu elemanların üzerindeki süs işlemesi aynı tespite işaret etmektedir. Çerçevenin süslü şeritleri Rönesans'a özgüdür. Gömme ayağın gövdesi, yapraklar ve çeşitli bitki çiçekleri – kenger, meşe, nilüfer vs ile amforada yetişen bitkiyi tasvir eden desenle doldurulmuştur. Tüm bunlar Rönesans Dönemi'nin izleridir. Baştaban İyon ve Korint üslubuna göre bir birine kademeli üç çıkıntılıdan oluşmaktadır. Çıkıntıların kenarı Antik inci ve boncuk sırası ile süslenmiştir. Baştabanın üst kısmı, tüm kapıda Oryantalizm izi taşıyan yegâne süs olarak presli dikdörtgenlerle süslenmiş kabartma şeritle kaplanmıştır. Friz, mimar tarafından çok başarılı bir şekilde kullanılmıştır: sıradan kabartmalı friz yerine yukarıda açıklanan Arapça kitabe yerleştirilmiştir. Korniş üzerine de yine Rönesans'a özgün tüm Antik süslemeler; yine inci sıraları, dişler (denticle, çıkıntılar), nilüfer yaprakları vs yerleştirilmiştir. Aynı süsler alın üzerinde de tekrarlanmaktadır. Alın ortasında bantla örülmüş defne çelenginden oluşan daire kabartma olarak bulunmaktadır. Dairenin içinde kitabe ve Girayların arması-tamga yer almaktadır. Alnın kalan boş alanı kenger kompozisyonu ile doldurulmuştur (Şekil: 11-25).

Böylece sadece kitabe ve tek bir süs motifi Doğu'ya ait olan tipik Rönesans mimari eserden söz edebilmekteyiz. Ayrıca biz de eserin erken Rönesans, Quattrocento Dönemi'ne, Rönesans'ın kuzey, Lombardo-Venedik üsluplarına ait olduğu kanaatindeyiz. Quattrocento Venedik mimari abidelerin arasında Bahçesaray kapısının birçok muadili bulunmaktadır. Örneğin "Demir Kapı" ile aynı zamanda, XVI. yüzyılın başındaki aynı yıllarda inşa edilen Venedik'teki San Zaccaria Kilisesi'nin büyük kapısının kompozisyonu ile karşılaştırılabilir (Şekil: 26a-b; 27a-b). Ayrıca Santa Maria dei Miracoli Kilisesi'nin girişi ile benzerlik bulunmaktadır⁸. Mimari detayların yorumlaması ve süslerin kullanılması açısından Venedik'te sayısız muadili bulmak mümkündür. Örneğin, aynı sütun başlıklı ve kolonlarda oymalı gömme ayaklar Giovanni Bellini'nin Venedik'teki Santa Maria Gloriosa dei Frari Kilisesi'ndeki (1485) meşhur ikonunda kullanılmıştır (Tahtta Bakire ve Çocuk). Aynı sütun başlıkları ve gömme ayaklar Venedik mimari akımın başını çeken ünlü mimar Lombardo ailesi tarafından 1485 yılında inşa edilen Scuola Grande di San Marco Kilisesi'ni de süslemektedir⁹. Bahçesaray'daki "Demir Kapı" bilhassa yapıların abideviliğini vurgulayan Floransa akımına karşı gelişen zenginlik, zarafet, ihtişamı ön plana çıkartmaya çalışan, mimari fikrin çok çeşitliliği ve zenginliğinin arasına gömüldüğü gösterişli detayları tercih eden XV. yüzyılın sonuna ait Venedik akımı ile çağrışım yapmaktadır. Denticle (diş, çıkıntılar) olarak bilinen meşhur süste Venedik akımına özgü frizin aralarındaki boş köşelere değil, uçlarına yerleştirilmesi gibi bir diğer önemli unsur Venedik akımına işaret etmektedir (Şekil: 29-30).

Fakat Floransa'da da dikkat çekici benzerliklere rastlayabilmekteyiz. Bu bağlamda belirtildiği üzere Venedik akımına ait olan detayların yorumlanmasından ziyade genel mimari fikirde benzerlik bulunabilmektedir. Örneğin Floransa'daki tahminen 1440 yılında oluşturulan Santa Croce Bazilikası'ndaki "Meryem Ana Yortusu"nu resmeden Donatello'nun meşhur mermer yarım kabartmalı kapı kompozisyonu ile açıkça benzerlik söz konusudur. Floransa'da eski saraydaki (Signoria Sarayı) Dei Lusi salonunun kapıları ile de çok benzerlik bulunmaktadır¹⁰.

Mimari-sanatsal eser olarak "Demir Kapı" özel ilgiye değerlidir. Kapı olağanüstü başarıyla,

⁸ N. L., Ernst, *a.g.m.*

⁹ N.L., Ernst, *a.g.m.*

¹⁰ N.L. Ernst, *a.g.m.*

asaletle ve zarafetle tasarlanmış, süsleme detayları ile ince işçilikle işlenmiştir. Gerçi bu izlenim günümüzde eserin biraz toprağa gömülmesi, daha geç dönemde yapılan ve kalın tabaka ile taşı kaplayan kaba “boyama” ve taşın yeterli derecede korunamaması nedeni ile zedelenmektedir. Her durumda söz konusu kapı gösterişli Venedik ve Floransa’da her hangi kilise veya sarayı süsleyebilecek güzelliكتedir.

FOTOĞRAFLAR

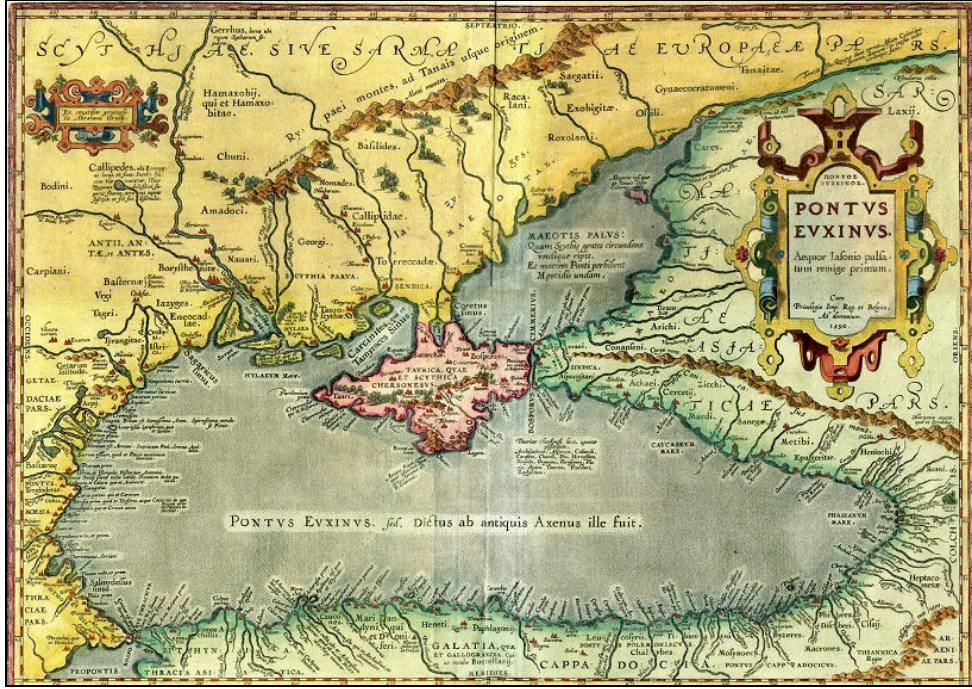


Foto. 1: “Theatrum Orbis Terrarum” Albümü, 1590
(Antverpen,1624)

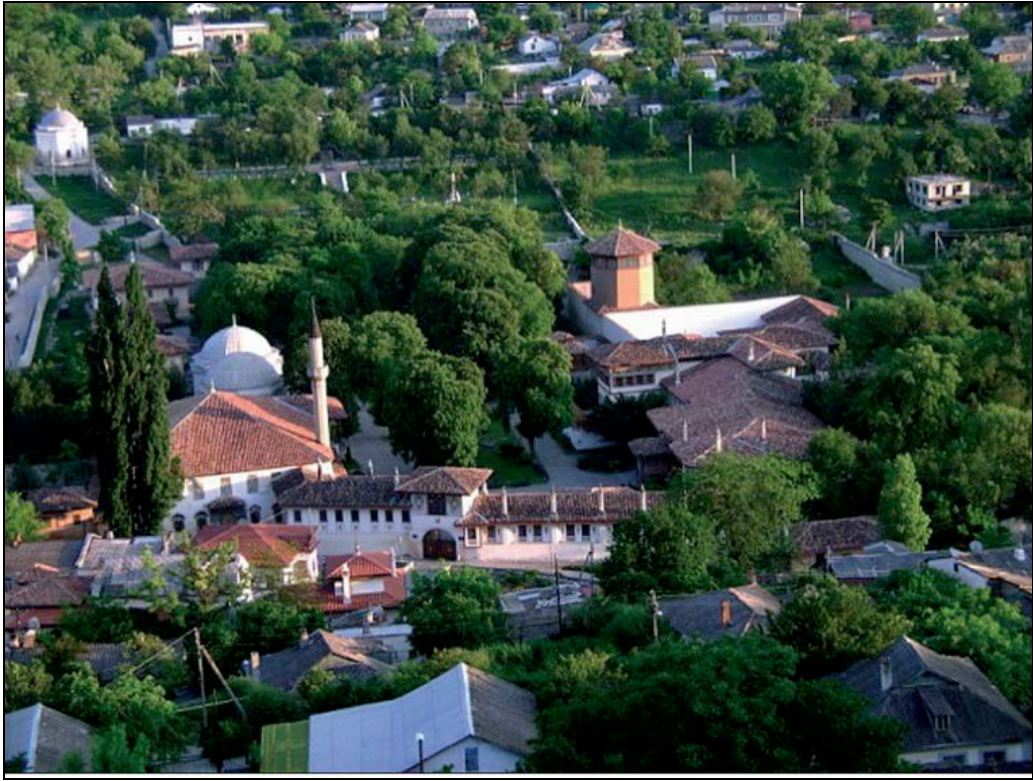


Foto. 2: Bahçesaray

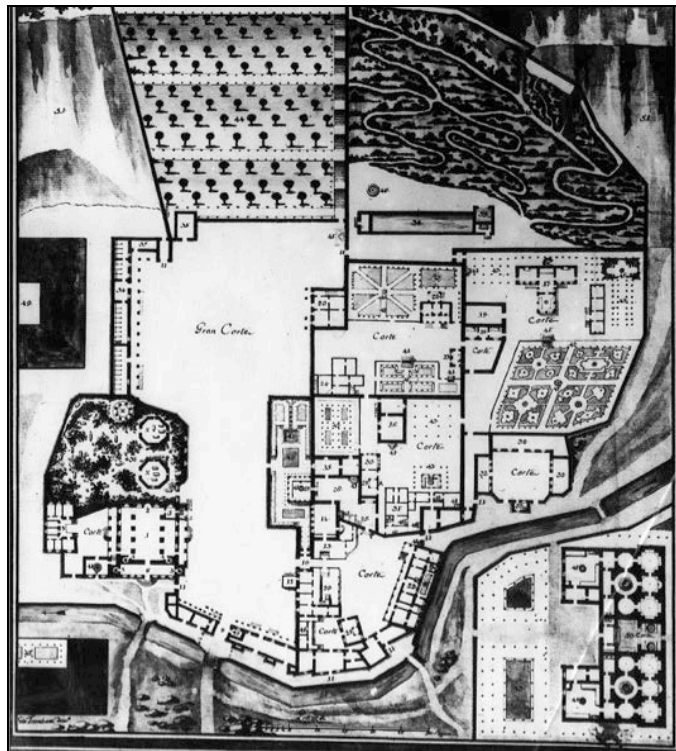


Foto 3: Hansaray' in Planı, 1787 (G. Trombaro)



Foto. 4



Foto. 5



Foto. 6



Foto. 7



Foto. 8



Foto. 9



Foto. 10



Foto. 11



Foto. 12

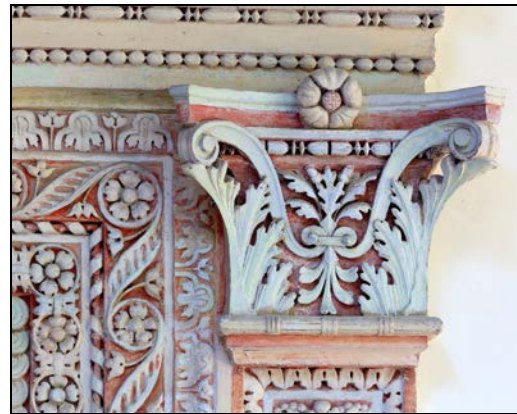


Foto. 13



Foto. 14



Foto. 15



Foto. 16



Foto. 17



Foto. 18



Foto. 19



Foto. 20



Foto. 21



Foto. 22



Foto. 23



Foto. 24



Foto. 25



Foto. 26



Foto. 27: Venedik Scuola Grande di San Marco, 1485

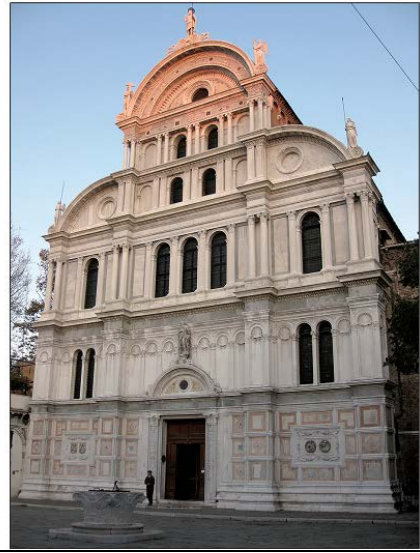


Foto. 28: Venedik Santa Zaccaria Kilisesi, 16. yy. başı



Foto. 29: Floransa Santa Croce Kilisesi'ndeki "Meryem'e Müjde", Donatello, 1440



Foto. 30: Venedik Santa Maria dei Miracoli Kilisesi, 1481-1489



Foto. 31: Venedik Santa Maria Gloriosa dei Frari Kilisesi, Tahttaki Bakire ve Çocuk, 1485