

ORDU'DAN BİR GEÇ OSMANLI SİVİL MİMARLIK ÖRNEĞİ: ÇAMAŞ CEVAT BEY KONAĞI

Ahmet Ali BAYHAN*

Özet

Orta Karadeniz Bölgesi'nin doğu ucundaki Ordu, eski dokusunu zamanımıza kadar muhafaza edebilmiş Anadolu kültürel mirasına sahip dikkat çekici bir yöre olup, hangi ilçesine ya da mahallesine gitseniz hala literatüre kazandırılmamış ve el değmemiş tarihi bir mimari eser, el sanatı veya etnografik değere sahip bir günlük kullanım eşyası ve benzeri materyal ile karşılaşmak mümkündür. Geleneksel kültürel yapının günümüzde bile çok canlı bir biçimde yaşatıldığı önemli yerleşim merkezlerinden birisi olan Çamaş'ta, ilçeye adını veren ailenin bir ferdi olan Ali Ağa'nın oğlu Osman Ağa tarafından 1907-8 senesinde, Fatsa'nın Kabakdağı Mahallesi'nden temin edilen taş ve kendi bahçelerindeki kestane ağaçlarından elde edilen ahşap malzeme ile altı dönümlük bir arazi üzerine iki katlı olarak inşa edilmiş olan Cevat Bey Konağı, bu tip mimari anıtlardan birisidir. Sadece o odada yaşayanların kullanımına tahsis edilmiş bir gusülhane ihtiva eden on sekiz odalı konak, su ihtiyacının kolay temini amacıyla ırmak kenarına konumlandırılmış durumdadır. Konağın bahçesinde, burada ikamet edenlerin yemek ve ekmeklerin hazırlanması için bir fırın bulunmaktadır. Cumhuriyet döneminde yakınlığı sebebiyle Fatsa Hükümet Binası olarak da kullanılmış olan Cevat Bey Konağı, hali hazırda kaderine terk edilmiş vaziyettedir. Bu yapıdan başka aynı aile mensuplarınca 1811 tarihinde medrese olarak yaptırılan ve bugün de bir ibadet yapısı olarak faaliyet gösteren Külekçi Camii de bu civardaki dikkate şayan mimari eserlerden bir diğeridir. Bu bildiri kapsamında, Sanat Tarihi disiplini çerçevesinde incelenerek değerlendirilecek Cevat Bey Konağı ile bir geç Osmanlı sivil mimarlık örneği ve Külekçi Camii ile de Batılılaşma Dönemi bir Osmanlı mabedi literatüre kazandırılmış olacaktır.

Anahtar Kelimeler: Cevat Bey Konağı, Külekçi Camii, Osmanlı Sanatı, Ordu, Çamaş

A LATE OTTOMAN CIVIL ARCHITECTURE SAMPLE: CEVAT BEY MANSION IN ÇAMAŞ

Abstract

Ordu, situated in the east end of Central Black Sea Region, has kept its old tissue till present time, has been an important place for the cultural heritage of Anatolia and has had historical, architectural, handicraft work and ethnographic value for the use of everyday chores out of literature in its every town or street. In Çamaş, where traditional, cultural structure is lived vividly and one of the important centres of settling, Cevat Bey Mansion, which was built as two floor on an area of 2000 meters by wooden material from their chestnut trees and stones from Kabakdağ Street of Fatsa dates back to 1907-8 by Osman Ağa, the son of Ali Ağa, member of the family that the name of the town was named after, is one of these architectural monuments. The mansion with 18 rooms which has a bathing cubicle for the residents of the mansion has been built near a river in order to provide the necessary water easily. There exists a bakery for the meals and bread for the residents in the yard of the mansion. Cevat Bey Mansion, which was used as Fatsa State Building since the date was close to republican era, has been left to its fate today. Külekçi Mosque, which was built by the same family members in 1811 as madrasa and still functions as the house of prayer, is one of the forecoming architectural works. Within this paper, a late Ottoman civil architectural sample will be included in the literature with Cevat Bey Mansion, and a sample of Ottoman prayer house will be included in the literature with Külekçi Mosque.

Keywords: Cevat Bey Mansion, Külekçi Mosque, Ottoman Art, Ordu, Çamaş.

Bu çalışma, ODÜBAP tarafından YKD-552 Nolu proje kapsamında desteklenmiştir.

* Prof. Dr., Ordu Üniversitesi Fen-Edebiyat Fakültesi Sanat Tarihi Bölümü, Cumhuriyet Yerleşkesi, Altınordu / ORDU, e-mail: bayhanahmetali@hotmail.com

Giriş

Orta ve Doğu Karadeniz bölgesinde toprakları bulunan, güneyden Tokat ve Sivas, doğudan Giresun, batıdan Samsun illeri ile komşu olan ve tarihi M. Ö. II. Bine kadar inen bir sahil kenti durumundaki Ordu ve yöresinin ilk sakinleri, Hitit hâkimiyetindeki Kaşkalar'dır. M. Ö. 1200-670 arasındaki Frig egemenliğinden sonra, yöreyi ele geçiren Kimmerler devrinde (676-546), Karadeniz'in doğal zenginlikleri keşfedilmiş ve Ege'nin koloni halkları, özellikle de Miletoslular burada ticaret limanları kurmuşlardır. Doksan kadar şehirden birisi de bugünkü Ordu sınırları içerisinde yer alan Kotyora'dır. Ardından bölgeye hâkim olan Medler ve Persler zamanında (M. Ö. 547-334), Kolhlar, Halibler, Mossinoikler ve Tiberanlar gibi yerel halkların yaşam sürdüğü bilinmektedir. Persler Asya seferine çıkan Büyük İskender'e yenilince (M. Ö. 334), bölge Hellen İmparatorluğu'nun hâkimiyetine girmiştir. M. Ö. 280 yılında Samsun-Hopa arasındaki bölgede Mithridates tarafından kurulan Pont Satraplığı, 63 senesinde Roma İmparatorluğu tarafından ortadan kaldırılınca yöre Roma egemenliğine girmiştir. Roma İmparatorluğu'nun ikiye bölünmesini müteakip Doğu Roma (Bizans) İmparatorluğu'nun sınırları içinde kalmıştır¹.

Ordu ve çevresi, 1071'deki Malazgirt Savaşı'ndan sonra Anadolu'da kurulan beyliklerden Danişmentlilerin egemenlik sahasında kalmıştır². Mevcut tarihi belgelerin ışığında, sahil kısmı zaman zaman el değiştirmiş olsa da Ordu ve yöresinin büyük bir bölümünün Danişmentliler devrinden beri bir Türk vatani olduğunu söylemek mümkündür³. Anadolu Selçukluları, Danişmentli Devleti'ne 1178 yılında son verir ve onların topraklarına sahip olurlar. Anadolu'da 1335 yılına kadar devam eden Moğol-İlhanlı egemenliğinden sonra Ordu yöresinde mahalli olarak gelişen beylikler egemen unsur halini alırlar. Çepnilerin torunları tarafından 'Canik' olarak kaynaklarda zikredilen⁴ bölgede kurulan beyliklerin başında Tacüddinoğulları (Samsun ve Çarşamba dolayları) ile Mesudiye ilçesine bağlı Kaleköy'deki Hacıemiroğulları (Ordu mıntıkası) gelmektedir⁵. Çepnilerin Karadeniz kıyılarına ne zaman yerleştikleri belli olmamakla birlikte, XIII.

¹ Ordu ve çevresini içine alan bölgenin ilkçağ tarihi için bkz. P. M. Bijişkyan, Karadeniz Kıyıları Tarih ve Coğrafyası (Terc.: H. D. Andreasyan), İstanbul, 1969, s. 28-42; Xenophon, Anabasis (Onbinlerin Dönüşü) (Terc.: T. Gökçöl), İstanbul, 1974, s. 139-141; Faruk Sümer, Tirebolu Tarihi, İstanbul, 1992, s. 1 v.d.; Ordu'97, Ankara, 1997, s. 27-29; S. Atasoy, Amisos, Karadeniz Kıyısında Bir Antik Kent, Samsun, 1997, s. 2-11; Arif Müfit Mansel, Ege ve Yunan Tarihi, Ankara, 1998, s. 167-168; Mehmet Özsait, "İlkçağ Tarihinde Trabzon ve Çevresi", Trabzon Tarihi Sempozyumu, Trabzon, 1999, s. 36-41; Bahaeddin Yedi yıldız, Ordu Tarihinden İzler, İstanbul, 2000, 35-42; Bilge Umar, Karadeniz Kappadokia'sı, İstanbul, 2000, s. 6, 96-99; M. Bilgin, Doğu Karadeniz-Tarih, Kültür ve İnsan, Trabzon, 2000, s. 49; Mustafa Özdemir, Bolaman Çayı Havzası'nın Coğrafyası (Basılmamış Doktora Tezi), Atatürk Üniversitesi Sosyal Bilimler Enstitüsü, Erzurum, 2002, s. 99-103.

² Tesbit edilebildiği kadarıyla Danişmentlilerin Ordu yöresindeki faaliyetleri Niksar'ın başkent oluşundan sonra başlamaktadır. Ordu'97, Ankara, 1997, s. 30; Necati Demir, Ordu İli ve Yöresi Ağızları, Ankara, 2001, s. 29-33; a.mlf., Orta ve Doğu Karadeniz Bölgesi'nin Tarihi Alt Yapısı (Tarih – Etnik Yapı – Dil – Kültür), Ankara, 2005, s. 62-65.

³ Ordu'97, Ankara, 1997, s. 35; Necati Demir, "Giresun ve Ordu Yöresi Ağızları Üzerine", Türklük Bilimi Araştırmaları, Sayı: 7, Sivas, 1998, s. 140; Danişmendname (Haz.: Necati Demir), Niksar, 1999, s. 18-20. Ayrıca Panaretos'a göre bölgenin 1280-1297 yılları arasında Türkler tarafından ele geçirildiği anlaşıyor. Mehmet Öz, XV-XVI. Yüzyıllarda Canik Sancağı, Ankara, 1999, s. 24.

⁴ Canik şimdiye kadar tam olarak çözülememiş yer isimlerindedir. Canik günümüzde Canik dağları ile bilinmektedir. Canik dağları; Samsun'un güneybatısından, Kızılırmak vadisinden başlayıp Ordu'nun doğusundan akan Melet ırmağına kadar 180 km. boyunca uzanır. Güney sınırı yaklaşık 60 km. olup Kelkit Irmağı'nda biter. Necati Demir, "Bir Coğrafi Bölge Olarak Canik ve Tarihi Alt Yapısı", Silahlı Kuvvetler Dergisi, Sayı: 380, Nisan-2004, s. 67. Kazım Dılcimen, Canik Beyleri adlı eserinde, Tokat ilinin kuzeyi, Ordu, Giresun, Samsun ve Bafra olmak üzere Trabzon ile Samsun arasındaki bölgeyi Canik olarak kabul eder. Kazım Dılcimen, Canik Beyleri, Samsun, 1940, s. 1-8. Bu bölge genel olarak isimlendirilmiş, Ordu çevreleri Canik adıyla anılmıştır. Ordu'97, Ankara, 1997, s. 31; Mehmet Öz, XV-XVI. Yüzyıllarda Canik Sancağı, Ankara, 1999, s. 24. Canik ile ilgili olarak ayrıca bkz. Mustafa Özdemir, Bolaman Çayı Havzası'nın Coğrafyası (Basılmamış Doktora Tezi), Atatürk Üniversitesi Sosyal Bilimler Enstitüsü, Erzurum, 2002, s. 104-106.

⁵ İsmail Hakkı Uzunçarşılı, Anadolu Beylikleri ve Akkoyunlu, Karakoyunlu Devletleri, Ankara, 1988, s. 153; Yaşar Yücel, Anadolu Beylikleri Hakkında Araştırmalar, Ankara, 1991, s. 1-8; Erdoğan Merçil, "Anadolu Beylikleri", Türkiye Diyanet Vakfı İslam Ansiklopedisi, III, İstanbul, 1991, s. 139; Mehmet Bilgin, "Giresun Bölgesinde Türkmen Beylikleri ve İskan Hareketleri", Giresun Tarihi Sempozyumu Bildirileri, İstanbul, 1997, s. 88-94; Necati Demir, Ordu İli ve Yöresi Ağızları, Ankara, 2001, s. 34-36; a.mlf., "Hacıemiroğulları Beyliği", Türklük, C. 6, Ankara, 2002, s. 824-829; a.mlf., Orta ve Doğu Karadeniz Bölgesi'nin Tarihi Alt Yapısı (Tarih – Etnik Yapı – Dil – Kültür), Ankara, 2005, s. 70-77, 80-81;

yüzyılda bölgeye hâkim oldukları ve Trabzon Rum İmparatorluğu'na karşı denizde parlak zafer kazanacak derecede güçlü oldukları bilinmektedir. Çepniler XIV. yüzyılda doğuya doğru ilerleyerek Ordu civarına yerleşmişler ve muhtemelen Ordu yöresindeki Hacıemiroğulları (Bayramlı) Beyliği'ni de onlar kurmuşlardır⁶. Mesudiye/Kaleköy'deki kale, kümbetler ve mezar taşları bu beyliğin eserleri olmalıdır. Fakat bunlar günümüzde harap durumdadır. Ayrıca Ordu il merkezine yaklaşık dört kilometre uzaklıkta olan Eskipazar Camii ve harabeleri, Hatipli Köyü'ndeki mezar taşları ve Ordu Selimiye Camii'nin mihrabı ile İkizce İlçesindeki Genççağa Kalesi de bu beyliğin bıraktığı eserler olarak büyük önem taşırlar⁷. Daha sonra 1427 yılında Yıldırım Bayezid'in Canik'i idaresi altına almasını takiben bölge, Osmanlı Devleti'nin topraklarına dâhil edilmiştir⁸. Kotyora'dan sonra Ordu'daki ikinci eski yerleşim izine bugünkü Eskipazar mevkiinde rastlanılır. O zamanki adı "Canik-i Bayramlı" idi. 1455 tarihli Tahrir defterlerinde 'Bölük-i Niyabet-i Ordu' şeklinde ilk kez adı zikredilen Ordu kazası ve bağlı nahiyeleri, Osmanlı döneminde Şebinkarahisar, Erzincan, Erzurum, Trabzon ve Samsun'a tabi yerleşimler halinde varlığını devam ettirmiştir. 1920'de de sancak (vilayet) merkezi olan şimdiki Ordu'nun 1780-1790 civarında kurulduğu ve 1834'e doğru da şehrin hayli geliştiği rivayet edilmektedir⁹.

Böylesine tarihi derinliğe sahip olan ve barındırdığı nüfusuyla son yıllarda büyükşehir statüsü kazanmış durumdaki Ordu'da 19 ilçe mevcuttur. Bunlardan birisi de Cevat Bey Konağı'nın sınırları içerisinde bulunduğu Çamaş'tır. Osmanlı döneminde 1455-1613 yılları arasında önceleri Bölük-i Niyabet-i Çamaş, sonraları ise Nahiye-i Çamaş olarak kaynaklarda adına rastlanılan Çamaş, Cumhuriyetin ilanından sonra 1930 yılında ayrı bir bucak haline gelmiş ve Ordu Merkez İlçesine bağlanmıştır. 1944 yılında ise köyleriyle birlikte Fatsa ilçesine bağlanarak bucak olan Çamaş, 1990 yılından bugüne ilçe vasfını sürdürmektedir.

Mehmet Öz, XV-XVI. Yüzyıllarda Canik Sancağı, Ankara, 1999, s. 18; Bahaeddin Yediyıldız, Ordu Tarihinden İzler, Ankara, 2000, s. 35-41.

⁶ Bayramlı Beyliği Hacıemiroğulları Beyliği ile aynı olmalıdır. Beyliğin kurucusu Hacıemiroğlu İbrahim Bey'in babasının adına (Bayram) izafeten Bayramlı denilmiş olabilir. Faruk Sümer, Çepniler-Anadolu'nun Bir Türk Yurdu Haline Gelmesinde Önemli Rol Oynayan Oğuz Boyu, İstanbul, 1992, s. 5; Mehmet Öz, XV-XVI. Yüzyıllarda Canik Sancağı, Ankara, 1999, s. 24. Çepnilerin bölgedeki iskanı ile ilgili olarak bkz. Bahaeddin Yediyıldız, Ordu Kazası Sosyal Tarihi, Ankara, 1985, s. 41; Necati Demir, Ordu İli ve Yöresi Ağızları, Ankara, 2001, s. 34-36; a.mlf., "Hacıemiroğulları Beyliği", Türkler, C. 6, Ankara, 2002, s. 824-825; a.mlf., Orta ve Doğu Karadeniz Bölgesi'nin Tarihi Alt Yapısı (Tarih – Etnik Yapı – Dil – Kültür), Ankara, 2005, s. 70-77; M. Hanefi Bostan, "XV. ve XVI. Yüzyıllarda Karadeniz Sahil Sancaklarında Türkmenler", Anadolu'da ve Rumeli'de Yörükler ve Türkmenler Sempozyumu Bildirileri, Tarsus, 2000, s. 54-55; a.mlf., "Anadolu'da Çepni İskanı", Türkler, C. 6, Ankara, 2002, s. 300-303; Bahaeddin Yediyıldız, Ordu Tarihinden İzler, Ankara, 2000, s. 39-40; İ. Er, "Aybastı ve Kabataş'ın Genel Kültürü Üzerine", Aybastı-Kabataş Kurultayı, İstanbul, 2001, s. 37; Ali Çelik, "Çepnilerin Anadolu'nun Türkleştirilmesindeki Yeri ve Önemi", Türkler, C. 6, Ankara, 2002, s. 315-317.

⁷ Kaleköy'deki kale, kümbetler ve mezar taşları hakkında bkz. Yaşar Çoruhlu – Ömer Çakır, "Ordu'nun Mesudiye İlçesi/Kaleköy'ünde Bir Türkmen Kalesi, Mezartaşları ve Üç Mezar Anıtı", İstanbul Üniversitesi Edebiyat Fakültesi Tarih Dergisi (Fikret Işıltan Hatırası), Sayı: 36, İstanbul, 2000, s. 81-136; Necati Demir, "Giresun ve Ordu Yöresi Ağızları Üzerine", Türklük Bilimi Araştırmaları, Sayı: 7, Sivas, 1998., s. 141; a.mlf., Ordu İli ve Yöresi Ağızları, Ankara, 2001, s. 36; a.mlf., "Hacıemiroğulları Beyliği", Türkler, C. 6, Ankara, 2002, s. 827-828.

⁸ Canik'in Osmanlı hakimiyetine girişi ile ilgili olarak bkz. Aşık Paşazade, Osmanoğulları'nın Tarihi (Haz.: K. Yavuz-M.A.Y. Saraç) İstanbul, 2003, s. 186-187; Mehmed Neşri, Kitab-ı Cihannüma (Yay.: F.R. Urat-M.A. Köymen), C. II, Ankara, 1957, s. 601-603; İsmail Hakkı Uzunçarşılı, Osmanlı Tarihi, C. I, Ankara, 1998, s. 405-406; Faruk Sümer, Tirebolu Tarihi, İstanbul, 1992, s. 44.

⁹ Bahaeddin Yediyıldız, Ordu Kazası Sosyal Tarihi, Ankara, 1985, s. 17-18; Bahaeddin Yediyıldız- Ü. Üstün, Ordu Yöresinin Tarihi Kaynakları-1, 1455 Tarihli Tahrir Defteri, Ankara, 1992; a.mlf., Ordu Yöresinin Tarihi Kaynakları-2, 1485 Yılında Ordu Kazası'nın İdari Bölümleri, Ankara, 2002, s. XIX-XXXV; O. Güvemli, Doğu Karadeniz ve Ordu Üzerine, Trabzon, 1995, s. 8-10; Ordu'97, Ankara, 1997, s. 35-38; Dündar Aydın, Erzurum Beylerbeyliği ve Teşkilatı, Kuruluş ve Genişleme Devri (1533-1566), Ankara, 1998, s. 2, 28-32; Necati Demir, Ordu İli ve Yöresi Ağızları, Ankara, 2001, s. 37; Mustafa Özdemir, Bolaman Çayı Havzası'nın Coğrafyası (Basılmamış Doktora Tezi), Atatürk Üniversitesi Sosyal Bilimler Enstitüsü, Erzurum, 2002, s. 103-114.

Çamaş Ailesi

Çamaş Ailesi, 1071 yılında Malazgirt zaferiyle birlikte Anadolu'ya giren ilk Türk oymaklarından. Anadolu'da ilk yerleştikleri yerler Erzurum, Erzincan çevresidir. Sonra Niksar bölgesine yerleşmiştir. Daha sonra bugün ki Sakargeriş'e gelmişlerdir. Sakargeriş'te bulunan tarihi mezarlığın Çamaş Ailesine ait olduğu sanılmakta, okunabilen bir mezar taşında eski yazıyla 1452 tarihi yer almaktadır. Sülaleler fethettikleri yerlere adlarını vermişlerdir. Bölge bugün de ilçe merkezi ve on sekiz pare köyüyle resmi olarak Çamaş adıyla anılmaktadır. Çamaş Ailesi tarihi hakkında elimizdeki en eski yazılı kaynak 1485 tarihli Osmanlı İmparatorluğu Tahrir Defterleridir. Ordu tarihinin en önemli araştırmacısı Prof. Dr. Bahaeddin YEDİYILDIZ'ın bu defterler üzerinde incelemeler yaptığı ve "Ordu Yöresi Tarihi" isimli eserinde okuyucularla paylaştığı bu değerli arşiv bize Çamaş bölgesine ilk yerleşen kişinin Mehmet Çamaş Bey olduğunu söylemektedir. Mehmet Çamaş Bey bölgenin Türkleşmesi adına Osmanlı İmparatorluğu tarafından bölgeye gönderilen uç beylerinden biridir. Bölgeye yerleşmiş ve ölümünden sonra oğulları Pir Budak, Pir Hamid, Pir Gayb ve Pervende Beyler bölgede hâkimiyetlerini sürdürmüşlerdir. 1485'ten sonra elimizde olan ilk bilgi 1880'li yıllara aittir. 1880'lerde Mehmet Çamaş Bey soyundan gelen Ali Ağa ve Kardeşi Hacı Mustafa Ağa bölgedeki tüm tımar arazilerinin sahibi olmuşlardır. Hacı Ali Ağa, Topul mevkiinden başlayarak Sakargeriş'e kadar tüm arazilerin sahibidir. Hacı Ali Ağa'dan sonra Çamaş ailesi, bölgede Hacı Ali Zadelere olarak anılmaya başlamıştır¹⁰. Burada ele aldığımız konak ile cami de bu aile tarafından inşa edilmiş mimarlık eserleridir.

Cevat Bey Konağı

Çamaş ilçesine bağlı Edirli Mahallesi'nin sınırları içerisinde yer alan Cevat Bey Konağı, halk arasında Çamaş Konağı adıyla bilinmektedir (Foto. 1).

Konağın doğu yönündeki kapı üzerinde yer alan kitabede, '*Tevekkeltü 'ala'l-lâhi 1325*' yazılıdır (Foto. 3). Buna göre 1907-8 M. tarihinde, geleneksel kültürel yapının günümüzde bile çok canlı bir biçimde yaşatıldığı önemli yerleşim merkezlerinden birisi olan Çamaş'ta, ilçeye adını veren ailenin bir ferdi olan Ali Ağa'nın oğlu Osman Ağa tarafından Fatsa'nın Kabakdağı Mahallesi'nden temin edilen taş ve kendi bahçelerindeki kestane ağaçlarından elde edilen ahşap malzeme ile altı dönümlük bir arazi üzerine zemin+iki katlı olarak inşa edilmiş olan Cevat Bey Konağı, Ordu'daki en önemli ve en dikkat çekici sivil mimarlık örneği durumundadır.

Zemin kat ile birinci kat taş, birinci kat ile ikinci kat ise ahşap hatıllarla yatay olarak bölünmüş durumdaki cephelerden ana girişin yer aldığı kuzey cephe, konağın en gösterişli ve en dikkate şayan cephesidir (Foto. 2). Cephenin ortasında ağız kuzeye doğru açık bir yarım daire formunda iki yönlü simetrik bir taş merdiven ile doğrudan birinci kata açılan ana girişe ulaşılmaktadır. Taş basamaklı merdivenlerin iki yandan kuşattığı bu çıkıntı aynı zamanda üstteki bir daire şekilli ağızdan doldurulan sarnıç (su deposu) olma özelliğine sahiptir. Merdivenli taşıntının kuzey cephesinde, alt kısımda yuvarlak kemerli bir niş şeklinde sarnıçtan beslenen çeşmeye yer verilmiştir. Çeşmenin hemen üzerinde de daire şekilli küçük bir tahliye deliği açılmıştır. Merdivenli taşıntı aynı zamanda cumbanın kaidesi durumundadır. Dört taş sütunun desteklediği cumba, üçgen alınlıklı bir yapı sergilemektedir ve kuzey yönünde iki, doğu ve batı yönlerde ise birer dikdörtgen pencereye sahiptir. Birinci katta üç tarafı ince, uzun dikdörtgen şekilli birer pencere ile kuşatılmış durumdaki ana giriş kapısı, cepheyi simetrik olarak ikiye ayırır. Kapının iki tarafında demir parmaklıklı ve dikdörtgen şekilli ikişer pencere yer almaktadır. İkinci katta, bu sefer de cumbayı simetri noktası kabul ederek yine iki tarafta ikişer dikdörtgen pencere

¹⁰ Başta Ordu ve Samsun olmak üzere memlekete çeşitli kademelerde hizmet etmiş çok sayıda bürokrat, mülki idareci, belediye başkanı, milletvekili ve devlet adamı yetiştirmiş Çamaş ailesi için bkz. <http://www.camasailesi.org/aile-tarihi/>

açıldığı görülmektedir (Foto. 11). Taş ve ahşap hatıllarla yatay olarak iki, ahşap hatıllarla dikey olarak da üç bölümlü bir yapı sergileyen doğu ve batı cepheler (Foto. 4-5), zemin katta dört, birinci ve ikinci katlarda beşer olmak üzere toplam on dörder pencere ve birer kapıya sahiptir. Küçük boyutlu zemin kat pencereleri ile birinci kat pencereleri demir parmaklıklıdır. Ortada tuvalet ve banyo müştemilatını içeren çıkıntılı bir bölümle hareketli bir yapı ortaya koyan güney cephe, konağın en çok tahribata uğrayan kısmını oluşturmaktadır (Foto. 6).

Konağın zemin katı, planlama bakımından iki bölümlü bir yapı sergilemektedir (Çizim: 1). Batı cephedeki kapıdan ulaşılan kısım, üç bölümlü ahır olarak düzenlenmişken, doğudaki kapıdan ulaşılan bölüm ise, hizmetlilerin barındığı mekânları ihtiva etmektedir. Aynı zamanda birinci katla ahşap bir merdivenle bağlantılı olan bu kısımda, ocaklı bir büyük bir oda ile iki büyük mekân ve tuvaletin merdivenli sofanın etrafına dizildiği görülmektedir (Foto. 7, 8).

Konağın birinci ve ikinci katları planlama açısından birbiriyle aynı düzeni tekrar ederler (Çizim: 2, 3). Buna göre ortada 11,21 x 3,08 m. ölçülerinde doğu batı istikametinde uzanan bir sofa ile onun etrafına dizilmiş üçer tanesi ocaklı (Foto. 10), ikisi de ocak içermeyen beş odalı bir plan düzeni sergilemektedir. Sofanın ortasındaki ahşap duvar sayesinde her iki kat da haremlik ve selamlık olmak üzere iki bölümlü bir düzenleme ortaya koymaktadır. Sofanın güney tarafına yerleştirilen ahşap merdivenlerle ayrı tuvalet ve banyo müştemilatı bu yapıyı desteklemektedir. Sofanın güneybatı ve güney doğu köşelerinde yer alan iki oda, güney duvarlarındaki ocak (Foto. 12, 13), ahşap gusülhane ve dolapları ile dikkat çekerlerken, konağın en önemli odaları ise hem birinci, hem de ikinci katta kuzeydoğu köşeye yerleştirilmiş olan büyük ocaklı başoda mahiyetindeki mekânlardır (Foto. 9-14). Ahşap tavan ve dolaplar oldukça sade bir yapı sergilerler.

Zemin katı taş, üst katları ise bağdadi tarzda inşa edilmiş bulunan konağın doğu tarafında yine taş malzemededen yapılmış olan mutfak (Foto. 15) ve fırın (Foto. 16) ile onun gerisindeki ahırdan oluşan bir müştemilat vardır. Bunlar da büyük oranda tahrip olmuş durumdadırlar.

Edirli (Külekçi) Camii

Çamaş ilçesine bağlı Edirli Mahallesi'nde bulunan Külekçi Camii, Bolaman Deresi'nin kenarında hafif yüksek bir tepelik üzerindeki mezarlık alanı içerisinde yer almaktadır (Çizim: 4).

Caminin doğu duvarının kuzey köşesinde bulunan pencere üzerindeki dikdörtgen çerçeveli kitabe şu şekildedir:

İnne hâzâ'l-câmi'a sâhibu'l-hayrâti ve'l-hasenâti ve râğibu'l-cenneti ve'd-derecâti

Hazinedârzâdelerden Emin Ağazâde Ali Ağa delili Turunç(?)

Zâde Derviş Osman hamiden li'l-lâhi Te'âlâ sene seb'atü ve 'ısrîn ve mieteyn ve elf

Yâ Allah Yâ Muhammed

Mâ şâe'l-lâhu

Sene 1227

Bu kitabeye göre cami, Hazinedarzadelerden Emin Ağazade Ali Ağa tarafından Turunçzade Derviş Osman eliyle 1227 / 1812-13 senesinde inşa olunmuştur. Son yıllarda restore edildiğinden oldukça bakımlı vaziyettedir (Foto. 21).

Köşelerde düzgün kesme taş, diğer yerlerde ise moloz taş malzeme kullanılan caminin girişi kuzey cephenin ortasına yerleştirilmiştir. 1,03 m. genişliğinde dikdörtgen şekilli kapı dışında kuzey ve güney cephelerde ikişer, doğu ve batı cephelerde ise üçer pencere açıklığına yer verildiği

görülmektedir. Pencereleer yaklaşık 1,00-1,15 m. genişliğinde dikdörtgen şekilli olup, dört yönden düzgün kesme taş işçiliklidirler (Foto. 17-20).

Harim, 10,85 x 12,10 m. ölçülerinde hemen hemen kare şekilli bir mekândan ibarettir. İbadet mekânının içerisinde serbest duran dört kare şekilli (0,25 x 0,25 m.) ahşap direk mevcuttur. Bunlar dışarıdan dört omuz çatıyla örtülü, içeriden de oldukça yalın görünümlü düz ahşap tavanı desteklemektedir (Foto. 22). Caminin kuzey tarafında, ortadaki iki kalın ahşap direk ile doğu ve batı duvarlara bitişik daha ince (0,15 x 0,15 m.) birer ahşap direğin taşıdığı bir kadınlar mahfiline (9,40 x 4,05 m.) yer verilmiştir. Buraya mekânın kuzeybatı köşesindeki L şekilli ve on yedi basamaklı bir ahşap merdiven ile çıkılabilmektedir. Mahfil de sade bir mimariye sahiptir (Foto. 23).

Kible duvarının ortasındaki mihrap, düzgün kesme taş işçilikli olup yuvarlak kemerli, yarım daire şekilli bir nişten ibarettir. Harimin doğu duvarının orta bölümünde yedi taş basamaklı bir merdiven ile ulaşılan vaaz kürsüsü, duvar içerisine yerleştirilmiş düzgün kesme taştan vazö biçimindedir. Aşağıdan yukarıya doğru genişleyen bilezikler üzerine oturma mekânı oturtulmuştur. Mihrabın hemen sağ tarafına yerleştirilmiş olan minber, ahşaptan olup sade bir yapı sergilemektedir.

Değerlendirme

Geleneksel kültürel yapının günümüzde bile çok canlı bir biçimde yaşatıldığı önemli yerleşim merkezlerinden birisi olan Çamaş'ta, ilçeye adını veren ailenin bir ferdi olan Ali Ağa'nın oğlu Osman Ağa tarafından H. 1325 / M. 1907-8 tarihinde, Fatsa'nın Kabakdağı Mahallesi'nden temin edilen taş ve kendi bahçelerindeki kestane ağaçlarından elde edilen ahşap malzeme ile altı dönümlük bir arazi üzerine zemin+iki katlı olarak inşa edilmiş olan Cevat Bey Konağı, Ordu'daki en önemli ve en dikkat çekici bir sivil mimarlık örneği olması yanı sıra son devir Osmanlı mimarisi içerisinde Yeni Sanat (Art Nouveau) Üslubu'nu yansıtan bir yapı olarak da değerlendirmek mümkündür. XIX. Yüzyılın sonunda bütün Avrupa'yı etkisi altına alan Yeni Sanat (Art Nouveau) Üslubu, II. Abdülhamid devrinin sonlarına doğru İtalyan mimarı Raimondo D'Aronco ile başlamış, günümüzde yıkılmış durumdaki Karaköy Mescidi, Beşiktaş Serencebey'deki Şeyh Zafır Külliyesi, Beyoğlu'ndaki Botter Apartmanı ile kendini göstermiştir. Bunlara ilaveten Yıldız Sarayı'nın bazı kısımlarında, XX. Yüzyılın başlarına ait apartmanlarla ahşap köşklerde bu sanatın izleri görülür. Daha çok süsleme sanatıyla sınırlı kalan yeni sanatın başkent İstanbul'daki uygulamalarında Avrupa'daki örneklerde rastlanan neredeyse heykel formundaki insan tasvirlerine yer verilmediği görülür¹¹. Ordu ve çevresinde Cevat Bey Konağı gibi geç Osmanlı sivil mimarlık örnekleriyle karşılaşmak mümkündür. Ordu'daki XIX. Yüzyıl sivil mimarisi örneklerin başında, günümüzde müze olarak faaliyet gösteren, zemin+iki katlı yapısı ve taş işçilikli hareketli cephelerine karşın sükûnet verici ahşap iç mimarisiyle Paşaoğlu Konağı gelmektedir. Altınordu ilçesindeki Aziziye Mahallesi'nde yer alan Furtun Evi, haremlik ve selamlık ihtiva eden plan şeması ile Ordu geleneksel konutları içerisinde en özellikli olanlardan birisidir. Furtunzade Hacı Harun Efendi tarafından XIX. Yüzyılın sonlarında yaptırıldığı bilinen bu ev, Çamaş Cevat Bey Konağı'nın da

¹¹ Rüçhan Arık, "Batılılaşma Dönemi Anadolu Türk Mimarisine Bir Bakış" Osmanlı, C. 10, Ankara, 1999, s. 247-264; Nurcan İnci Fırat, "XX. Yüzyıl Başlarında Görülen Osmanlı Mimarisi" Osmanlı, C. 10, Ankara, 1999, s. 287-297; Günsel Renda, "Yenileşme Döneminde Kültür ve Sanat" Türkler, C. 15, Ankara, 2002, s. 265-283; Semavi Eyice, "Batı Sanat Akımlarının Değiştirdiği Osmanlı Dönemi Türk Sanatı" Türkler, C. 15, Ankara, 2002, s. 284-309; Nur Urfalioğlu, "XIX. Yüzyıl Osmanlı Mimarlığında Aydınlanma Döneminin Yansımaları" Türkler, C. 15, Ankara, 2002, s. 344-349; Mustafa S. Akpolat, "Tanzimat Sonrası Osmanlı Mimarlığı" Türkler, C. 15, Ankara, 2002, s. 350-359; Neşe Yıldırım, "II. Abdülhamid Dönemi Mimarlığı" Türkler, C. 15, Ankara, 2002, s. 367-373; Mehmet Yavuz, "Osmanlı'da Alman Mimarlar ve Eserleri" Türkler, C. 15, Ankara, 2002, s. 400-411; Ahmet Vefa Çobanoğlu, "Osmanlılar-Sanat-Mimari Dönemler" Türkiye Diyanet Vakfı İslam Ansiklopedisi, C. 33; İstanbul, 2007, s. 580-81.

çağdaş ve çok yakın bir benzer örneği durumundadır¹². Ordu evleri genellikle arazi yapısından ötürü çapraz eksen üzerinde kurulmuş ve yatay genişlemeye pek imkân verilmemiştir. Bu bakımdan yapılar yukarıya doğru büyüme özelliği göstermiş, üç ve dört katlı evler sayıca çoğunluktadır. Bununla birlikte Ordu evlerinin diğer Karadeniz konutlarından farklı ayrıntıları da vardır. Saçaklar diğerleri gibi genişliklerini korumalarına rağmen daha küçüktürler. Ahşap gereç ile yığma yapılanma veya karkas çoğunlukla tercih edilmektedir. Bunun yanı sıra evlerin yapımında kıyı kesimlerinde taşta geniş yer verildiği görülmektedir. Evler genellikle geniş bir bahçe içerisindedir. Dikdörtgen söveli pencereler ve cumbalar ya da balkonlarla hareketlendirilmiş cephelere sahiptirler¹³.

Edirli (Küleççi) Camii, kâgir ve ahşap malzemeden kare plan şeması sergileyen mimarisiyle Ordu'da geç Osmanlı döneminde inşa edilmiş Yalı (Aziziye) Camii (1890) ile çok yakın bir benzerlik sergilemektedir¹⁴. Diğer taraftan 1770 yılında Atik İbrahim Paşa tarafından kütük cami olarak inşa edilmiş fakat zaman içinde tahrip olması sebebiyle 1802 yılında tekrar inşa edilmiş bulunan Atik İbrahim Paşa Camii, plan şeması bakımından Edirli Camii'ne yakın benzer bir diğer örnektir. Edirli (Küleççi) Camii'nin içerisindeki en dikkate değer mimari elemanlardan mihrap ve vaaz kürsüsü de, Kumru'daki Samur Camii'nin (XX. Yüzyıl başı) mihrap ve vaaz kürsüsüyle birebir benzerlik içerisindedir. Bu nitelikleriyle Edirli (Küleççi) Camii, batılılaşma devri Osmanlı mimarisinin Karadeniz bölgesi için karakteristik özellikler sergileyen bir taşra örneği durumundadır.

Sonuç

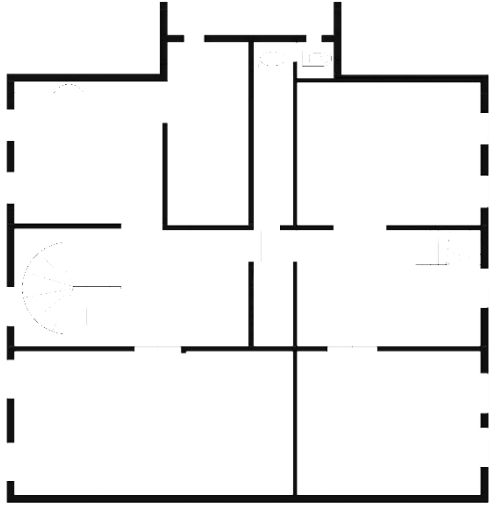
Netice olarak bu sınırlı çalışma kapsamında, Ordu'nun Çamaş ilçesinde, buraya adını veren ailenin mensuplarınca ortaya konulan ve Yeni Sanat (Art Nouveau) Üslubu'nu yansıtan Cevat Bey Konağı ile bir geç Osmanlı sivil mimarlık örneği ve Küleççi Camii ile de Batılılaşma Dönemi bir Osmanlı mabedi ilk defa Sanat Tarihi disiplini çerçevesinde incelenerek değerlendirilmiş ve böylece literatüre kazandırılmış olmaktadır.

¹² E. Azizoğlu Küçük, Ordu İli Aziziye Mahallesi Harun Furtun Evi Restorasyon Önerisi (Gazi Üniversitesi Fen Bilimleri Enstitüsü Basılmamış Yüksek Lisans Tezi), Ankara, 2008, s. 11.

¹³ Ş. Şahin, Ordu Geleneksel Evleri Üzerine Bir Araştırma (Karadeniz Teknik Üniversitesi Fen Bilimleri Enstitüsü Basılmamış Yüksek Lisans Tezi), Trabzon, 2010, s. 18.

¹⁴ 81 İlde Kültür ve Şehir: Ordu, İstanbul, 2012, s. 125.

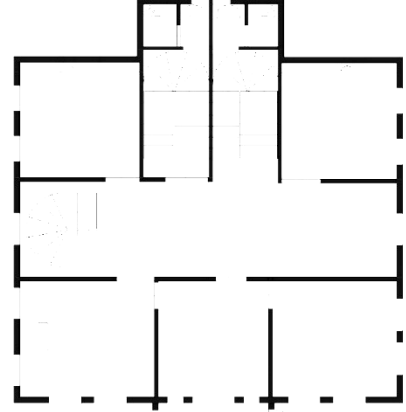
ÇİZİM VE FOTOĞRAFLAR



Cevat Bey Konağı Zemin Kat Planı



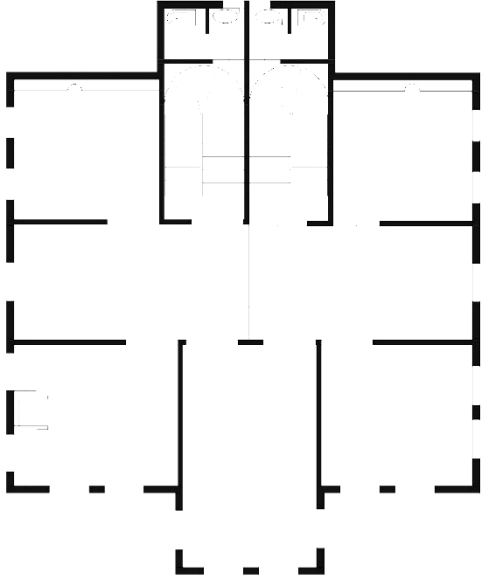
Çizim 1: Konağın Zemin Kat Planı



Cevat Bey Konağı 1. Kat Planı



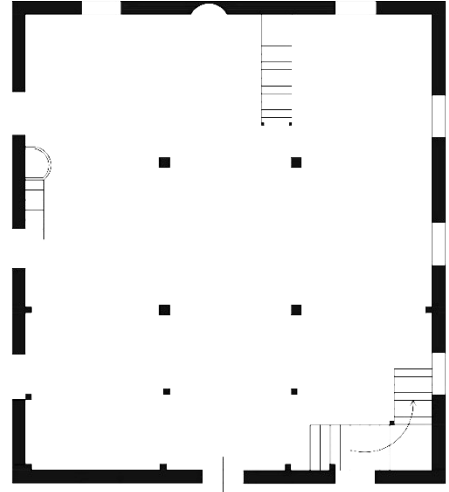
Çizim 2: Konağın Birinci Kat Planı



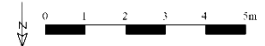
Cevat Bey Konağı 2. Kat Planı



Çizim 3: Konağın İkinci Kat Planı



Edirli Külekçi Camii Planı



Çizim 4: Edirli Külekçi Camii Planı



Foto. 1: Konağın Genel Görünüşü



Foto. 2: Konağın Kuzey Cephesi



Foto. 3: Konağın Doğu Kapı Lentosundaki Kitabe



Foto. 4: Konağın Batı Cephesi



Foto. 5: Konağın Doğu Cephesi



Foto. 6: Konağın Güney Cephesi



Foto. 7: Zemin Kat, Merdiven



Foto. 8: Zemin Kattaki Ocak



Foto. 9: Birinci Kattaki Başodada Yer Alan Ocak



Foto. 10: Birinci Kattaki Ocaklardan Bir Diğeri



Foto. 11: İkinci Kattaki Cumbanın Pencerelemi



Foto. 12: İkinci Kattaki Güneybatı Odanın Ocağı



Foto. 13: İkinci Kattaki Güneydoğu Odanın Ocağı



Foto. 14: İkinci Kattaki Kuzeydoğu Odanın Ocağı



Foto. 15: Mutfak



Foto. 16: Fırın



Foto. 17: Caminin Kuzey Cephesi



Foto. 18: Caminin Güney Cephesi



Foto. 19: Caminin Doğu Cephesi



Foto. 20: Caminin Batı Cephesi



Foto. 21: Caminin Kitabesi



Foto. 22: Caminin İç Mekânı



Foto. 23: Caminin Mahfilı