

GEVALE KALESİ CAM BİLEZİK BULUNTULARI (2013-2015)

Ahmet YAVUZYILMAZ*

Özet

Konya İli, Selçuklu İlçesi, Saray Mahallesi sınırları içerisinde bulunmaktadır. Konya şehir merkezinin 10 km. batısında, 1670 m. yüksekliğindeki sönmüş volkanik dağın zirvesinde yer almaktadır. 2012 yılında Kültür ve Turizm Bakanlığı izni ile bölgede kapsamlı yüzey araştırması yapılmıştır. 2013 yılından itibaren kazı çalışmaları Konya Müzeler Müdürlüğü, Necmettin Erbakan Üniversitesi ve Konya Selçuklu Belediyesi tarafından ortaklaşa yürütülmektedir. Bu üç yıllık süre içerisinde çok sayıda buluntu ortaya çıkarılmıştır. Farklı türlerdeki buluntular içerisinde cam bilezikler ayrı bir öneme sahiptir. Cam, M.Ö. III. Bin Mezopotamya'da keşfedilmiş bir malzeme olup, bu malzemeden üretilen bilezikler ise M.Ö. II. Binden itibaren görülmeye başlanır. Bilinen en erken örnekleri Mısır'da II. Amenophis'in (M.Ö. 1450-1425) mezarında ele geçmiştir. Akabinde Kuzey Avrupa ve Yakın Doğu'da bulunmuş erken cam bilezikler de bulunmuştur. Anadolu coğrafyasında farklı bölgelerde yapılan kazı çalışmalarında da çok sayıda cam bileziklere rastlanılmıştır. Bu bölgeler içerisinde Sardes, Amorium, Demre Aziz Nikolaos, Burdur Sagalassos, İznik Roma Tiyatrosu, Mersin Yumuktepe, İstanbul Marmaray Yenikapı, Konya Beyşehir Kubadabad Sarayı vs. yerler bilezik buluntuları açısından oldukça zengin örnekler ihtiva etmektedir. Bileziklerin ana maddesi olan cam kolay kırılabilir olduğundan üç yıllık süre içerisinde sağlam durumda bilezik ele geçmemiştir. Bulunan bileziklerin tamamı parçalar halindedir. Araştırmanın konusu oluşturan bilezikler içerisinde farklı türden olanlar tercih edilmiştir. Aynı form ve özellikte olanlar ise değerlendirme kapsamında ele alınacaktır. Gevale kalesi bilezikleri teknik, süsleme ve tipolojik açıdan incelenerek, çağdaşı olan farklı kazılarda bulunmuş olan cam bileziklerle karşılaştırmalar yapılarak dönem içerisindeki yeri belirtilmeye çalışılacaktır.

Anahtar Kelimeler: Gevale Kalesi, Selçuklular, Cam, Bilezik.

THE GLASS BRACELET FINDINGS OF GEVALE CASTLE (2013-2015)

Abstract

In Konya, Gevale Castle is located in Saray Neighborhood boundaries of the district Selçuklu. It is placed at the top of the extinct volcanic mountain which is 1675 m. high and in the 10 m. west side of the city center at Konya.

With the permission of Ministry of Culture and Tourism in 2012, had been completed a detail survey in this area. Since 2013, the excavation activities have been performing jointly by Konya Museums Directory, Necmettin Erbakan University and Konya Selçuklu Municipality. In these three years, a wide number of findings have uncovered. In these different kind of findings, the glass bracelets have a different importance. Glass is a material which was discovered in 3000 BC in Mesopotamia. The Bracelets made with this material started to be seen around 2000 BC. The oldest known examples were founded in the tomb of Amenophis II. (M.Ö. 1450-1425) in Egypt. Soon after, the glass bracelets were discovered in the North Europe and the Near East. A number of glass bracelets have also found in the excavations which have been executed in the different places of Anatolia. Such of them, Sardes, Amorium, Demre Aziz St. Nicholas, Burdur Salgalassos, İznik Rome Theater, Mersin Yumuktepe, İstanbul Marmaray Yenikapı, Konya Beyşehir Kubadabad Palace are quite rich for the glass bracelets findings. Because of the main material of the bracelets were glass which is easily broken, there could not be found bracelets in good condition in these three years. All founded bracelets were as fragments. In the scope of this research, the different types of bracelets were preferred. With the scope of this research, the bracelets will be evaluated in terms of technic, decoration, typology. They will be also compared with the glass bracelets which were found in the different contemporary excavations. Finally, their placed in the period will be indicated.

Keywords: Gevale Castle, Seljuks, Glass, Bracelets,

* Öğr. Gör., Necmettin Erbakan Üniversitesi Sosyal ve Beşeri Bilimler Fakültesi, Sanat Tarihi Bölümü,
e-mail: ayavuziyilmaz@konya.edu.tr.

Giriş

Güzel olmak, güzelleşmek ve güzeli istemek tarih boyunca insanın ve özellikle de kadının en önemli arzularından biri olmuştur. Bu arzu pek çok farklı disiplin açısından önemli bir araştırma konusu olmanın yanında, süreç boyunca çok sayıda taşınabilir sanat eserinin üretilmesine de sebep olmuştur. Bugün genel bir adlandırmayla süs eşyaları olarak tanımlayabileceğimiz bu sanat eserleri, sanat tarihi bilimi açısından da oldukça değerlidir. Güzelliğe güzellik katan bu süs eşyalarının başında ise bilezikler gelmektedir. M.Ö. 2000'lerden beri süs eşyası olarak kullanılan bilezikler içerisinde cam olanları gerek inceliği gerek se göz alıcılığı ile hep ayrı bir değer taşımış ve pek çok farklı kültür tarafından da sevilerek kullanılmıştır. Cam bileziklerinin yapımının kolay, maliyetinin düşük olması tarihi süreç içerisinde tercih edilebilirliğini arttırmış ve toplumun her kesiminden rağbet görmesine sebep olmuştur.

Bununla birlikte camın kırılğan bir yapıya sahip olmasından dolayı günümüze kadar gelebilen sağlam cam bileziklerin sayısı oldukça azdır. Bu durum şüphesiz mevcut örneklerin değerini de arttırmaktadır. Bu hareketle bu bildiriye Ortaçağ kazıları arasında bulunan ve Prof. Dr. Ahmet ÇAYCI başkanlığında yürütülen Konya İli Selçuklu İlçesi Sınırları içerisinde bulunan ve 2013 yılından itibaren düzenli olarak devam eden Gevale Kalesi kazısında 2013-2015 yılları arasında ortaya çıkarılan Cam bilezikler, yapım tekniği, renk, boyut ve süsleme özelliklerine göre değerlendirilecek ve tipolojik çözümlenmeleri yapılacaktır (Foto. 1). Arkeometrik çalışmaları henüz yapılmayan bileziklerin tarihlendirilmesinde, benzer örnekler ve aynı kattan çıkan kazı malzemeleri esas alınarak önerilerde bulunulacaktır. Üç yıllık süre içerisinde toplam 183 adet cam bilezik parçası bulunmuştur. Bu parçalar içerisinde farklı kesit, süsleme ve renklere sahip örnekler seçilmiştir.

Gevale Kalesi Cam Bilezikler

Cam, kırılğan bir malzeme olduğu için Gevale Kalesi kazısında tüm olarak ele geçen bir cam bilezik örneği yoktur. Kırılğan malzeme olmasına rağmen arkeolojik kazılarda, müze ve özel koleksiyonlarda bileziklerle sıkça karşılaşılması, cam bileziklerin ucuz bir malzeme olduğu için değerli ve yarı değerli taşlara alternatif olarak üretildiklerini destekler mahiyettedir.

MÖ II. binden itibaren görülen Cam bileziklerin boyutları, yapım ve bezeme özellikleri kullanıcıya bağlı olarak değişiklik gösterse de ilk bileziklerin çocuklar için üretildiği zamanla yetişkinler tarafından tercih edildiği görüşü hakimdir. Birçok kazı alanında olduğu gibi Gevale Kalesindeki cam bileziklerinin çapları 4-9cm. arasında değişiklik göstermesi bu durumu doğrular mahiyettedir. Bu bağlamda ufak çaplı olanlarının küçük kız çocuklarının kullandığı, büyük çapta olanların ise bayanlar tarafından kullanıldığı, hatta daha büyük çaplı bilezik örneklerinin ise bayanların bileklerinde değil de kollarının üst bölümünde pazıbentlerde kullanıldıkları bilinmektedir¹. Yunanistan Korinth'te yapılan kazılarda bulunan ve çapları 10-10,5cm. çaplarında olan bileziklerin el bileğinden çok ayak bileğine takıldığı da ileri sürülmektedir². En erken cam bilezik örneği, Mısır'da II. Amenophis'in mezarında bulunmuş olup MÖ XV. yüzyıla

¹ C. Baykan-D. Baykan, *Eskiçağda Cam*, İstanbul, 2012, s. 45; Z.O. Çakmakçı, *Örnekler Işığında Bizans Asia'sında Cam Sanatı*, E.Ü. Sosyal Bilimler Enstitüsü Bizans Sanatı Anabilim Dalı Yayınlanmamış Doktora Tezi, İzmir, 2008, s. 347-349; G. Köroğlu "Yumuktepe Höyüğü'nden Bizans Dönemi Cam Bilezikleri", *Ortaçağ'da Anadolu Prof. Dr. Aynur Durukan'a Armağan*, Ankara, 2002, s. 360; M.G. Parani, "Representations of Glass Objects as A Source on Byzantien Glass: How Useful Are They?", *DOP*, Vol. 59, 2005 s. 152-153; M. Spaer, "The Pre-Islamic Glass Bracelets of Palestine", *JGS*, Vol. 30, 1988, s. 60.

² Z. O. Çakmakçı, "12.-13. Yüzyıllarda Cam Bileziklerinde Bezeme ve Biçim Değişimleri", *I. Uluslararası Sevgi Gönül Bizans Araştırmaları Sempozyumu, 25-28 Haziran*, İstanbul 2010, s. 545.

tariflendirilmiştir³. MÖ birinci binin son yüzyıllarında Kuzey Avrupa'daki La Tene kültüründe de cam bileziklerin varlığı bilinmektedir⁴. Cam bileziklerin yaygınlaşması ise Geç Roma ve Bizans döneminde gerçekleşmiştir⁵.

Anadolu'da, Ortaçağ dönemi cam endüstrisi ve tarihçesi konusundaki bilgiler oldukça kısıtlıdır. Son dönemlerde Ortaçağ tabakalarında gerçekleştirilen arkeolojik kazıların çoğalması ve cam buluntuların değerlendirilmesi, müzelerde ve özel koleksiyonlarda bulunan cam eserlerin katalog çalışmaları cam sanatı hakkındaki bilgilerin artmasını sağlamaktadır⁶.

Anadolu'da yapılan kazılarda, Bizans dönemine tarihlendirilen birçok bilezik elde edilmiştir. İstanbul Saraçhane, Manisa Salihli Sardes⁷, Antalya Myra (Demre)⁸, Burdur Sagalassos⁹, Afyon Amorium¹⁰, İznik Roma Tiyatrosu¹¹, Mersin Yumuktepe Höyüğü¹², İzmir Kuşadası Kadıkalesi Anaia Bizans dönemi bileziklerinin kazılar sonucu bulunduğu merkezlerden bazılarıdır¹³. Anadolu dışında ise Yunanistan'da Korinth¹⁴ ve Balkanlarda yapılan kazılarda Orta ve Geç Bizans dönemine tarihlenen bilezikler ele geçmiştir.

İslami dönem cam bilezikler konusunda bilgiler daha kısıtlıdır. Bu durumun en önemli sebepleri arasında mezar hediyesinin olmayışı ve kazı alanlarında daha erken tarihli tabakalara ulaşılırken üst kısımda bulunan verilerin önemsenmeden küçük buluntular şeklinde ele alınması ve detaylı bilgi verilmemesidir¹⁵.

Anadolu'da İslami döneme verilen cam bileziklerin bulunduğu önemli kazı çalışmaları arasında Kars Ani¹⁶ ve Beyşehir Kubad Abad Sarayı¹⁷ yer almaktadır.

Cam bilezik yapım tekniğinde, bileziği oluşturan cam halkasının iki ucunun birleştirilip şekline bağlı olarak ekli ve eksiz olmak üzere iki yöntem görülmektedir¹⁸. Ekli bilezik yapımında

³ G. G. Karpuz, "Cam Bilezik Araştırmaları Üzerine Bir Deneme", *Uluslararası Sosyal Araştırmalar Dergisi*, Prof. Dr. Hamza Gündoğdu Armağanı, C. 6, S. 25, Ordu, 2013, s. 249.

⁴ Çakmakçı, *a.g.m.*, s. 545.

⁵ Joseph Philippe, "Reflections on Byzantine Glass", *I. Uluslararası Anadolu Cam Sanatı Sempozyumu 26-27 Nisan 1988*, İstanbul, 1990, s. 42.

⁶ Şahinde Demirci-Ömür Bakırcı, "Alanya Selçuklu Sarayı Kazısı Cam Buluntularının Malzeme Özellikleri", *25. Arkeometri Sonuçları Toplantısı 25-29 Mayıs 2009 Denizli*, Ankara, 2010, s. 214.

⁷ A. V. Saldern, *Ancient and Byzantine Glass from Sardis*, London, 1980, s. 91, 98-101.

⁸ Ö. Çömezoğlu, *Akdeniz Çevresi Ortaçağ Camcılığı Işığında Demre Aziz Nikolaos Kilisesi Cam Buluntuları*, İstanbul Üniversitesi Sosyal Bilimler Enstitüsü Sanat Tarihi Anabilim Dalı Yayınlanmamış Doktora Tezi, İstanbul, 2007, s. 324-338.

⁹ Veerle Lauwers-Patrick Degryse-Marc Waelkens, "Middle Byzantine (10th-13th Century A.D.), Glass Bracelets at Sagalassos (SW Turkey)", *Glass in Byzantium-Production, Usage, Analyses*, Mainz 2010, s. 145-152.

¹⁰ R.M. Harrison, "Amorium Excavations 1991: The Fourth Preliminary Report", *Anat. St.*, Vol. 42, Ankara, 1992, s. 221; Christopher S. Lightfoot, "Amorium Excavations 1993: The Sixth Preliminary Report", *Anat. St.*, Vol. 44, Ankara, 1994, s. 123-126; Christopher S. Lightfoot, "The Amorium Project: The 1997 Study Season", *DOP*, Vol. 53, 1999, s. 340-343; Christopher S. Lightfoot, "Glass Finds at Amorium", *DOP*, Vol: 59, 2005, s. 173-181 içinde "Bracelets, Beads and Rings", s. 179-181.

¹¹ Üzlifat Özgümüş, "Byzantine Glass Finds in the Roman Theater at İznik (Nicaea)", *Sonderdruck aus Byzantinische Zeitschrift*, Band 101, Heft 2, New York, 2008, s. 727-735.

¹² Köroğlu, *a.g.m.*, s. 355-372.

¹³ Karpuz, *a.g.m.*, s. 249-255.

¹⁴ G.R. Davidson, "Corint", *The Minor Objects, Result of Excavations*, New Jersey-Princeton, 1952, s. 262-265.

¹⁵ M. Spaer, "The Islamic Glass Bracelets of Palestine: Preliminary Findings", *JGS*, Vol. 34, 1992, s. 44; Yoko Shindo, "The Classification and Chronology of the Islamic Glass Bracelets from al-Tür, Sinai", *Cultural Change in the Arab World, Senri Ethnological Studie*, s No. 55, 2001, s. 73.

¹⁶ Y. Çoruhlu-J.Ö. Oktay, "2006-2009 Kars-Ani Kazılarında Ortaya Çıkarılan Cam Bilezikler Üzerine", *XIV. Ortaçağ ve Türk Dönemi Kazıları ve Sanat Tarihi Araştırmaları Sempozyumu Bildirileri, 20-22 Ekim 2010*, Konya, 2011, s. 155-171.

¹⁷ Z. Uysal, Kubad Abad Sarayı Kazılarında (1981-2004) Bulunan Cam Bilezikler", *Türk Dünyası Araştırmaları, Prof. Dr. Oktay Aslanapa Özel Sayısı*, S. 183, İstanbul, 2009, s. 493-504; Z. Uysal, "Kubad Abad Kazılarında Bulunan Cam Bilezikler (2005-2010)", *Sanat Tarihi Dergisi*, S. XIX/2, İzmir, 2010, s.43-54; Z. Uysal, *Kubad-Abad Sarayı Cam Buluntuları (1981-2004)*, Ankara, 2013, s.134-142.

cam lifi istenilen kalınlığa ulaşınca kadar iki ucundan çekilerek uzatılır ve halka biçimine getirilerek iki ucu birleştirilir. Bu teknikte, tek renk cam ipliği kullanılabildiği gibi, farklı renklerdeki cam ipliklerinin çekilip sarılmasıyla, çok renkli ve burma bilezikler de elde edilebilmektedir¹⁹. Eksiz bileziklerde ise çubuğun ucuna alınan cam hamuru metal bir aletle delinerek kendi eksenini etrafında hızla döndürülmesi ile yuvarlak formu verilir ve tekrar tekrar ısıtılarak istenilen forma getirilir²⁰ (Çizim 1). Dikdörtgen ve üçgen kesitli eksiz bileziklerin yapımında da kalıba basım tekniğinin uygulandığı düşünülmektedir²¹.

Gevale Kalesi'nde bulunan bileziklerin hiçbiri tam olmadığı için bileziklerin yapım tekniği konusunda eldeki küçük parçalar ve bileziklerin örneklerine bakılarak sonuca varmak mümkündür. Kazıdan çıkan bazı parçalarda, belirgin bir şekilde, cam ipinin uçları üst üste getirilip, bastırılarak birleştirilmiş olduğu görülmektedir. Aynı renk veya farklı renklerde, cam iplerinin birlikte çekilip uzatılması veya burarak burma bilezik haline getirilmesi de ekli yöntemde gerçekleştirilir. Elimizdeki, anlatılan yöntemde üretilmiş, örnek parçaların da benzerlerinden hareketle, ekli yöntemde yapılmış olduğunu söylemek mümkündür.

Eksiz bileziklerin genellikle düz olan iç kısmında yapım aşamasında oluşan yatay iz şeklinde çizgiler ve pasa benzer benekler olur²². Kazıdan çıkarılan bilezik parçalarında böyle bir örneğe rastlanmadığı ve elimizdeki örneklerin hiçbiri tam olmadığı için eksiz yöntemde yapıldığından emin olduğumuz bir örnek yoktur.

Boyut olarak cam bilezikler üzerine yapılan araştırmalarda çapların genelde 4-9 cm arasında değiştiği görülmektedir. İlk küçük çaplı cam bileziklerin çocuklar için tasarlandığı, zamanla yetişkinler tarafından da tercih edildiği düşünülmektedir²³. Çalışmamıza dahil olan bileziklerde ise kalınlıkları 4-9mm., çapları ise 4-10.5cm, yoğunluk ise 4.5-9 cm arasında değişmektedir. Kars Ani Kazısında ortaya çıkartılan bilezikler 6-9cm. çaplarında 0.3-0.7mm kalınlığındadır²⁴. Kuşadası Kadıkalesi'nde ise bilezik çapları 4-9cm (12-13. yüzyıl); Yumuktepe Bilezikleri 6-9 cm²⁵ (10.-12. yüzyıl), Konya Köşkü'nde ise 4-9cm., Kubadabad sarayı bilezikleri ise 6-10 cm çapında yoğunluk ise 7-9 cm arasındadır (13. yüzyıl)²⁶. Demre'de bilezikler ise 11.-13. yüzyıla tarihlendirilmektedir.

Renkleri siyah, mavi, sarı, yeşil, kahverengi gibi farklılık gösteren cam hamurundan üretilmiş bileziklerin, emay tekniğinde süslemeleri olanlarda kullanılan renkler de karakteristik sarı ve kırmızıdır. Buluntu sayısına göre en sık karşılaşılan renk koyu ve açık mavi ile yeşilin tonları olup bunu siyah, sarı ve kahverengi izler. Yakından bakıldığında koyu yeşil veya koyu mavi renkli bazı bilezikler ise siyah olarak algılanmaktadır.

¹⁸ Spaer, bileziklerin yapım yönteminde "seamed" ve "seamless" terimlerini kullanmıştır. Kelime anlamı olarak "seamed" "dikişli-ekli-bağlantılı" anlamını taşımaktadır ve iki ucu birleştirilmiş bileziklerin tanımında kullanılmıştır. "Seamless" kelimesi ise "dikişsiz-eksiz-kesintisiz" anlamına gelmektedir ve bir tür çevirme tekniği ile yapılan bilezikleri tanımlamaktadır. G. Geyik Karpuz "Seamed" tekniğinde yapılan bilezikler için "ekli" ve "seamless" tekniğinde yapılan bilezikler için "eksiz" terimlerini önermektedir. Biz de bildirimizde bu terimleri kullanmış bulunuyoruz. Bu teknikte yapılan bilezikler için Z. Uysal, "eklentili" ve "halka çevirme tekniği"ni önermiştir. Uysal, *a.g.e.*, s. 37. Ö. Çömezoğlu ise "dikişli" ve "dikişsiz" şeklinde bir ifadede bulunmuştur. Çömezoğlu, *a.g.t.*, s. 339. G. G. Karpuz, *Adıyaman, Elazığ, Hatay, Mardin, Şanlıurfa Müzelerinde Bulunan İslami Dönem Cam Eserler*, Atatürk Üniversitesi Sosyal Bilimler Enstitüsü Sanat Tarihi Anabilim Dalı Yayınlanmamış Doktora Tezi, Erzurum, 2014, s. 118-149, 207.

¹⁹ Shindo, *a.g.m.*, s. 77.

²⁰ Spaer, *a.g.m.*, s. 52.

²¹ Baykan-Baykan, *a.g.e.*, s. 47.

²² Spaer, *a.g.m.*, s. 52.

²³ Spaer, *a.g.m.*, s. 60.

²⁴ Çoruhlu, *a.g.m.*, s. 159.

²⁵ Köroğlu, *a.g.m.*, s. 360.

²⁶ Uysal, *a.g.e.*, s. 135.

Tipoloji: Gevale Kalesi bilezikleri cam buluntular içerisinde yoğun bir grubunu oluşturmasının yanı sıra süsleme ve form açısından da oldukça farklılık göstermektedir. Cam bileziklerin tipolojik çözümlemesi yapılırken yapım tekniğinin yanında kesitleri ve süslemeleri de dikkate alınır. Bu konuda en kapsamlı çalışmayı gerçekleştiren M. Spaer'in Filistin'de ele geçen İslam öncesi ve İslam dönemi cam bileziklerini konu edinen çalışmalarında, cam bilezik kesitleri ile kesit-bezeme ilişkisi ayrıntılı bir tipoloji ile sunmuştur²⁷. Anadolu'da ve Balkanlarda bulunan bileziklerin değerlendirmesinde, Spaer'in tipolojisinin yetersiz kaldığı durumlarda, ülkemizde cam üzerine çalışmalar gerçekleştiren araştırmacılar yeni tipolojik önerilerde bulunmuşlardır²⁸.

Gevale Kalesi kazısından elde edilen bilezikler ise M. Spaer ve Z.O. Çakmakçı'nın yapmış olduğu tipolojiye göre değerlendirilmiştir. Çalışmamızda dairesel, yarı dairesel, dikdörtgen ve üçgen kesitli bilezikler kesitlerine göre gruplandırılmış ve her bir grupta süsleme özelliklerine göre alt gruplara ayrılmıştır.

Tip I. Yuvarlak Kesitli Bilezikler

Kazı buluntuları arasında en yaygın grubu yuvarlak kesitli bilezikler oluşturmaktadır. Bu gruptaki bileziklerde kendi içinde Tek Renkli Bezemesiz, Dış Yüzü Paralel Cam İpi Bezemeli, Dış Yüzü Boyalı, Tek Renkli Bükümlü, Çok Renk Bükümlü olmak üzere 5'e ayrılmaktadır.

Yuvarlak Kesitli, Tek Renkli Bezemesiz Bilezikler: Tek renk cam ipinin uzatılarak iki ucunun birleştirildiği bu bilezikler, cam bilezikler arasında en çok görülen tiplerdir. Kazı buluntuları ve müzelerde opak siyahla sıkça karşılaşılmasına rağmen Gevale Kalesi'nden çıkan bu tip bilezikler, daha çok koyu ve açık mavi ve yeşilden oluşmaktadır. Az sayıda sarı ve siyah kullanılmıştır. Yumuktepe Höyüğü, Kuşadası Kadıkalesi, Demre Aziz Nikolaos Kilisesi gibi arkeolojik kazılarda²⁹ müze ve özel koleksiyonlarda³⁰ sıkça karşılaşılan bu bileziklerin renkleri de kataloğumuzdaki eserlerin renkleri gibi farklılık göstermektedir. Bu tip bileziklerle sık karşılaşılmaması, karakteristik bir özellik göstermeyişleri, camın yapıldığı her dönemde üretilmesinin muhtemel olması gibi sebepler, bileziklerin kesin bir tarihe verilmesini zorlaştırmaktadır. Ancak bu tip eserlerin Bizans Dönemine ve XI.-XIII. yüzyıllara verildiği çalışmalar da bulunmaktadır³¹ (Foto. 2³²).

Yuvarlak Kesitli, Dış Yüzü Paralel Cam İpi Bezemeli Bilezikler: Bu tipte bileziğin ön yüzünden bir veya iki sıra birbirine paralel uzanan cam ipi süslemeler yer almaktadır. Gevale Kalesi Kazısı'nda bu tipte yalnız iki örnek bulunmaktadır. Opak siyah bileziğin üzerine tek sıra kırmızı cam ipi bezemesi görülmektedir. Ön yüzüne bir sıra kırmızı cam ipliğinin yatay olarak yerleştirilip düzleştirildiği bilezikler Yumuktepe'deki benzerleri, 10.-12.yüzyıla³³, Demre'de dolgu içinde bulunan bu bilezik, bulunduğu tabaka ve bezemesine göre, 10.-11.yy.'lara tarihlenebilmektedir.

²⁷ Spaer, *a.g.e.*, s. 51-61.

²⁸ Çakmakçı, *a.g.e.*, s. 114-135.

²⁹ Köroğlu, *a.g.m.*, s. 355-372; Ö. Çömezoğlu, *Akdeniz Çevresi Ortaçağ Camcılığı Işığında Demre Aziz Nikolaos Kilisesi Cam Buluntuları*, İstanbul Üniversitesi Sosyal Bilimler Enstitüsü Sanat Tarihi Anabilim Dalı Yayınlanmamış Doktora Tezi, İstanbul, 2007; Z.O. Çakmakçı, "Kuşadası-Kadıkalesi Kazılarında Süs Amaçlı Cam Objeler: Boncuklar ve Bilezikler", *II. ODTÜ Arkeometri Çalıştayı /6-8 Ekim 2011 (Türkiye Arkeolojisinde Cam: Arkeolojik ve Arkeometrik Çalışmalar) Bildiriler Kitabı*, Ankara, 2012, s. 114-135.

³⁰ B. Güller, *Tire Müzesi Cam Eserleri*, Ankara, 2000; C. Lightfoot-M. Aslan, *Anadolu Antik Camları Yüksel Erimtan Koleksiyonu*, Ankara, 1992.

³¹ Çakmakçı, *a.g.m.*, s. 120.

³² Bileziklerin çizimleri yapan ve zaman harcayan Durmuş ÇOPUR'a emeklerinden dolayı ayrıca teşekkür ederim.

³³ Köroğlu, *a.g.m.*, s. 66-68.

Yuvarlak Kesitli, Dış Yüzü Boyalı Bilezikler: Boyalı bilezikler Orta Bizans Dönemi ve sonrasında görülen, bezeme ve yapım tekniği ile yalnız Bizans'ta üretilen bir tiptir. Boyalı bileziklerin çoğu mavi, yeşil, mor renkli camdan yapılmış olup boyalamaları yeşil, kırmızı ve sarıdır³⁴. Gevale Kalesi bilezikleri arasında boyalı bilezikler sayıca çok olup kesit- bezeme ilişkisine göre yaptığımız gruplandırmaya göre bu tipte üç tane görülmektedir. Boyalı bilezikler mavi ya da yeşil renklerinde olup boyamaları da karakteristik olarak yeşil, kırmızı ve sarıdır. Dış yüzü boyalı bileziklerin süsleme özellikleri ayrıca inceleneceği için bezemelerinin ayrıntılarına burada girilmeyecektir (Foto. 3).

Yuvarlak Kesitli, Tek Renkli Burma Bilezikler: Bu gruptaki bilezikler kendi içinde seyrek ve sık bükümlü olarak 2 guruba ayrılmaktadır. Bu tipteki bilezikler alet yardımıyla iki ucundan tutulan cam salyalarının bir veya birkaç defa yada daha fazla kendi ekseni etrafında döndürülüp iki ucunun birleştirilmesiyle oluşturulmaktadır. Ancak bu tip bileziklere örnek olarak opak siyah renkli ve seyrek bükümlü bir cam bilezik gösterilebilir. Kazı alanlarından sıkça çıkan bu tip bileziklerin Gevale Kalesi örneklerinin az olması, çok tercih edilmediğini düşündürülebilir. Bu grubun sık bükümlü yapılmış bir örnek bulunmuştur.

Yuvarlak Kesitli, Çok Renkli Burma Bilezikler: İki veya daha fazla renkli cam ipinin iki ucundan tutularak kendi ekseni etrafına spiral görünüm kazanana dek döndürülerek cam bilezik oluşturulmaktadır. Gevale Kalesi burma bilezikleri iki renkli cam ipinin birlikte spiral bükülmesi ile oluşturulmuştur. Kahverengi-beyaz, mavi-beyaz ve mavi-kırmızı renkli ipler kullanılmıştır (Foto. 4).

Yuvarlak Kesitli, İç Yüzü Yivli Bilezikler: Sayıca az olan bu tip örneklerde bileziğin iç yüzeyinde tek sıra bir yiv görülmektedir (Foto. 5).

Tip II. Yarı Yuvarlak Kesitli

Bu tip bilezikler kesit ve süsleme biçimlerine göre; tek renkli bezemesiz, tek renkli bezemeli, dış yüzü paralel cam ipi bezemeli ve dış yüzü yivli bilezikler olmak üzere dört grupta incelenmiştir (Foto.6).

Tek renkli bezemeli bileziklerin ön yüzeyinde emay tekniğinde yapılmış süslemeler görülmektedir. Spiraller, eşkenar dörtgenler, zencerekler, paralel çizgiler, zikzaklardan oluşan kompozisyonlar yoğunluktadır. Motifler sarı, kırmızı ve mavi renkte işlenmiştir. İki adet yarı dairesel bilezik parçası üzerinde ise stilize edilmiş hayvan figürleri ayrıca dikkati çekmektedir. Yeşil renkli bileziğin ön yüzünde koşar vaziyette tasvir edilmiş tavşan figürü sarı renkle işlenmiştir. İki tarafında zikzak ve nokta dizisinden oluşan süslemeler bulunmaktadır. Diğer bilezik üzerinde ise iki yana doğru uzatılmış paralel çizgilerin arasına zencerek motifi yerleştirilmiş, devamında ise oval bir kartuş içerisine ise yan profilden, kanadını açmış ve konmak üzere stilize bir kuş tasviri sarı renkte işlenmiştir (Foto. 7-8).

Dış yüzü paralel cam ipi bezemeli bileziklerde süsleme özelliğine göre tek ve çift sıra cam ipi bezemeli bilezikler olarak iki alt tipi tespit edilmiştir. Bu bezeme, tek sıra halinde ise dış yüzün tam ortasına, iki sıra halinde ise yine dış yüzün tam ortasına, birbirine paralel iki sıra şeklinde yapılmıştır. Cam ipinde genellikle kırmızı renk tercih edilmiştir (Foto. 9).

Dış yüzü yivli bileziklerde ise tek ve çift sıra yivli olarak iki alt örneği bulunmaktadır. Bu tipteki örneklerde bileziğin ön yüzeyinde bir yada iki sıra yiv görülmektedir. Yivler sivri bir aletle bilezik yüzeyinden girinti yapılarak oluşturulmuştur. Bu yiv, tek sıra halinde ise dış yüzün tam

³⁴ Çakmaçı, a.g.m., s. 547.

ortasına, iki sıra halinde ise yine dış yüzün tam ortasına, birbirine paralel iki sıra şeklinde yapılmıştır. Tek sıra yivli örneklerde bileziğin ön yüzeyi iki eşit parçaya bölünürken; çift sıra olanda ise üç eşit parçaya ayrılmıştır.

Tip III. Dikdörtgen Kesitli

Bilezikler kesit ve süsleme özelliklerine göre; Tek renkli bezemesiz, dış yüzü tek sıra yivli, dış yüzü çift sıra yivli, dış yüzü tek sıra yivli ve bezemeli bilezikler, dış yüzü paralel cam ipi bezemeli, dış yüzü bezemeli bilezikler, olmak üzere altı alt grupta incelenmektedir.

Dış yüzü tek sıra yivli, dış yüzü çift sıra yivli bileziklerde kesit dikdörtgen formu olup bilezik iç yüzü düz, ön yüzeyinde ise sivri uçlu aletler yardımıyla tek yada çift sıra yivler oluşturmuştur. Ön yüzün tam ortasında, paralel tek veya iki şerit halinde bulunan bu yivler, bileziği eşit iki veya üç parçaya ayırmaktadır. Bu şekilde bilezik yüzeyinde tek veya çift sıra yivli örnekleri yuvarlak ve yarım daire kesitli bileziklerde de karşımıza çıkmaktadır. Bu tip bilezikleri tek renkli bezemesiz bileziklerden farkı bilezik yüzeyinde yivlerin bulunmasıdır (Foto. 10).

Bu grubun bir diğer tipi ise *dış yüzü tek sıra yivli ve bezemeli bilezikler* oluşturmaktadır. Bileziğin dış yüzeyinin tam ortasında bulunan tek sıra yiv ve iki tarafında emay tekniğinde geometrik ve bitkisel motiflerle süslenmiş olmasıdır. Bu yiv diğer bilezik örneklerinde olduğu gibi fazla derin değildir.

Dış yüzü paralel cam ipi bezemeli bilezikler, ilk üç örnekten farkı süslemeye dayanmaktadır. Süsleme bileziğin dış yüzeyindeki farklı renklerdeki paralel cam ipi bezemeden ibarettir. Yoğun olarak kırmızı renkli cam ipi kullanılmıştır (Foto. 11).

Dış yüzü bezemeli bilezikler de ise bilezik yüzeyi emay tekniğinde farklı renk ve motiflerle süslenmiştir (Foto. 12).

Tip IV. Üçgen Kesitli

Bu tipteki bilezikler sayı ve çeşit bakımından sayıca en az çıkan grubu oluşturmaktadır. 2013-2015 yılları arasındaki kazı çalışmalarında sekiz adet üçgen kesite sahip bilezik bulunmuştur. Tamamı kırık olan bilezikler içerisinde mavi renk yoğun olarak kullanılmıştır. Kalınlıkları 4-6mm arasında değişiklik gösteren bilezikler içerisinde bir örnekte bileziğin birleşim yeri belli olmaktadır (Foto. 13). Üçgen kesitli örnekler Spaer'e göre daha çok İslami dönemde orta çıktığını ileri sürmektedir³⁵.

Süsleme: Yuvarlak, yarı yuvarlak ve dikdörtgen kesitli bilezikler üzerine emay tekniğinde kırmızı, mavi, sarı boya ile süslemeler yapıldığı görülmektedir. Süslemeler çoğunlukla geometrik motiflerden oluşmaktadır. Geometrik bezemeli bilezik örneklerinde zikzaklar, zincirler, eşkenar dörtgenler, paralel çizgiler, nokta dizileri ve spiraller yoğun olarak görülmektedir. İki bilezik parçası üzerinde ise stilize edilmiş hayvan figürleri ile karşılaşmıştır (Foto. 14).

Sonuç: Cam bileziklerle ilgili yayınların sayısının az olması diğer bir deyişle Ortaçağ Hristiyan ve İslam yerleşmelerinde yapılan kazılarda cam bilezik buluntularından bahsedilmekle beraber görsel malzemeye çok az yer verilmiştir. Dolayısıyla Gevale kalesindeki bilezik örnekleriyle karşılaştırma yapılabilecek parçalara ulaşmak güçleşmiştir. Kazıda bulunan bileziklerin karşılaştırılması yapılırken hem İslami hem de İslam Öncesi örnekleri incelenerek yapılmıştır. Süs amaçlı eserler arasında yer alan Gevale Kalesi cam bilezikleri, çeşitli kesit ve formlarıyla bezeme repertuarlarının zenginliği ve ince işçilikleriyle dikkat çekicidir. 2013 yılından itibaren kale ve eteklerinde yapılan kazılar ışığında ortaya çıkartılan cam bilezik buluntularını

³⁵ Spaer, a.g.m., s. 53

değerlendirirken kaledeki iskân tarihleri ve benzer örneklerle karşılaştırmalar yapılarak belirlenmeye çalışılmıştır. Yapılan araştırma ve incelemeler neticesinde bileziklerin çağdaşı olan örneklerle yakın benzerlik gösterdiği görülmüştür. Buradan hareketle bilezikleri 12-13. yüzyıla tarihlemek mümkündür. Ortaçağ'da stratejik bir öneme sahip olan Gevale Kalesi'nin sadece askeri amaçla kullanılmadığını, kadınların da burada yaşadığını gösteren dokuma araç gereçleri ile camdan takılar da kanıtlamaktadır.

KAYNAKÇA

Atik, Şeniz, "Late Roman/Early Byzantine Glass Finds from the Marmaray Rescue Excavation at Yenikapı in İstanbul", *Late Roman/Early Byzantine Glass in the Eastern Mediterranean*, İzmir, 2009, s.1-16.

Caner, Atilla, -Gürler, Binnur, *Bergama Müzesi Cam Eserleri*, İzmir, 2009.

Baykan, Ceren-Baykan, Daniş, *Eskiçağ'da Cam*, İstanbul, 2012.

Canav, Üzlifat, *Türkiye Şişe ve Cam Fabrikaları Koleksiyonu*, İstanbul, 1985.

Canav, Üzlifat, "Byzantine Glass Finds in the Roman Theater at İznik (Nicaea)", *Sonderdruck aus Byzantinische Zeitschrift*, Band 101, Heft 2, New York 2008, s. 727-735.

Çakmakçı, Zeynep Oral, *Örnekler Işığında Bizans Asia'sında Cam Sanatı*, E.Ü. Sosyal Bilimler Enstitüsü Bizans Sanatı Anabilim Dalı Yayınlanmamış Doktora Tezi, İzmir, 2008.

Çakmakçı, Zeynep Oral, "12.-13. Yüzyıllarda Cam Bileziklerinde Bezeme ve Biçim Değişimleri", *I. Uluslararası Sevgi Gönül Bizans Araştırmaları Sempozyumu, 25-28 Haziran*, İstanbul 2010, s.545.

Çakmakçı, Zeynep Oral, "Kuşadası-Kadıkalesi Kazılarında Süs Amaçlı Cam Objeler: Boncuklar ve Bilezikler", II. ODTÜ *Arkeometri Çalıştayı /6-8 Ekim 2011 (Türkiye Arkeolojisinde Cam: Arkeolojik ve Arkeometrik Çalışmalar) Bildiriler Kitabı*, Ankara, 2012, s.114-135.

Çoruhlu, Yaşar-Oktay, J. Özlem, "2006-2009 Kars-Ani Kazılarında Ortaya Çıkarılan Cam Bilezikler Üzerine", *XIV. Ortaçağ ve Türk Dönemi Kazıları ve Sanat Tarihi Araştırmaları Sempozyumu Bildirileri, 20-22 Ekim 2010*, Konya, 2011, s.155-171.

Çömezoglu, Özgü, *Akdeniz Çevresi Ortaçağ Camcılığı Işığında Demre Aziz Nikolaos Kilisesi Cam Buluntuları*, Yayınlanmamış Doktora Tezi, İstanbul Üniversitesi Sosyal Bilimler Enstitüsü Sanat Tarihi Anabilim Dalı, İstanbul, 2007.

Demirci, Şahinde-Bakırer, Ömür, "Alanya Selçuklu Sarayı Kazısı Cam Buluntularının Malzeme Özellikleri", *25. Arkeometri Sonuçları Toplantısı 25-29 Mayıs 2009 Denizli*, Ankara, 2010, s. 213-226.

Geyik Karpuz, Gül, "Cam Bilezik Araştırmaları Üzerine Bir Deneme", *Uluslararası Sosyal Araştırmalar Dergisi*, C.6, S.25, Prof. Dr. Hamza GÜNDOĞDU Armağanı, Ordu, 2013, s.249-255.

Geyik Karpuz, Gül, *Adıyaman, Elazığ, Hatay, Mardin, Şanlıurfa Müzelerinde Bulunan İslami Dönem Cam Eserleri*, Atatürk Üniversitesi Sosyal Bilimler Enstitüsü Sanat Tarihi Anabilim Dalı Yayınlanmamış Doktora Tezi, Erzurum, 2014.

Gürler, Binnur, *Tire Müzesi Cam Eserleri*, Ankara, 2000.

- Harrison, R. Martin, "Amorium Excavations 1991: The Fourth Preliminary Report", *Anat. St.*, Vol. 42, 1992, 207-222.
- Koroğlu, Gülğün, "Yumuktepe Höyüğü'nden Bizans Dönemi Cam Bilezikleri", *Ortaçağ'da Anadolu Prof. Dr. Aynur Durukan'a Armağan*, 2002 s.355-372.
- Lightfoot, Christopher S.-Aslan, Melih, *Anadolu Antik Camları Yüksel Erimtan Koleksiyonu*, Ankara, 1992.
- Parani, M. G. , "Representations of Glass Objects as A Source on Byzantine Glass: How Useful Are They ?", *DOP*, Vol.59, 2005, p.147-171.
- Philippe, Joseph, "Reflections on Byzantine Glass", *I. Uluslararası Anadolu Cam Sanatı Sempozyumu*, 26-27 Nisan 1988, 1990, s.40-46.
- Saldern, A.V., *Ancient and Byzantine Glass from Sardis*, London, 1980,
- Shindo, Yoko, "The Classification and Chronology of the Islamic Glass Bracelets from al-Tur, Sinai", *Cultural Change in the Arab World, Senri Ethnological Studies No.55*, Osaka, 2001, s.73-100.
- Spaer, Maud, "The Islamic Glass Bracelets of Palestine: Preliminary Findings", *JGS*, Vol.34, 1992, s.44-62.
- Spaer, Maud, "The Pre-Islamic Glass Bracelets of Palestine", *JGS*, Vol.30, 1988, s.51-61.
- Uysal, Zekiye, Kubad Abad Sarayı Kazılarında (1981-2004) Bulunan Cam Bilezikler", *Türk Dünyası Araştırmaları, Prof. Dr. Oktay Aslanapa Özel Sayısı*, S. 183, İstanbul, 2009, s. 493-504.
- Uysal, Z., "Kubad Abad Kazılarında Bulunan Cam Bilezikler (2005-2010)", *Sanat Tarihi Dergisi*, S. XIX/2, İzmir, 2010, s.43-54.
- Uysal, Z., *Kubad-Abad Sarayında Selçuklu Cam Sanatı*, Ankara, 2013.

FOTOĞRAFLAR VE ÇİZİMLER



Foto. 1: Kazı alanının havadan görünümü



Foto. 3: Tek renkli bezemeli bilezikler

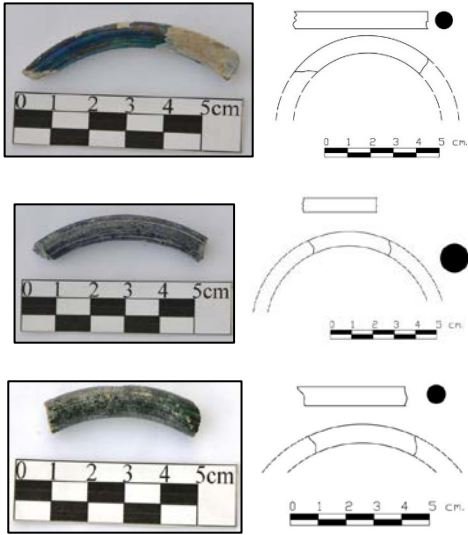


Foto. 2: Yuvarlak kesitli tek renkli bezemesiz bilezikler



Foto. 4: Çok renkli burma bilezik



Foto. 5: Yuvarlak kesitli iç yüzü yivli bilezikler

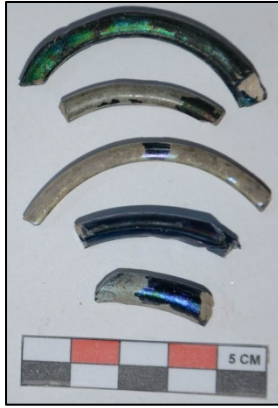


Foto. 6: Yarı dairesel bezemesiz bilezikler



Foto. 7: Yarı dairesel bezemeli bilezikler

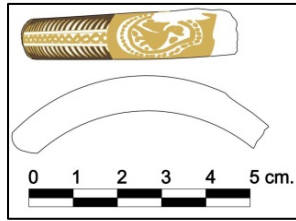


Foto. 9: Yarı dairesel cam ipi bezemeli bilezikler

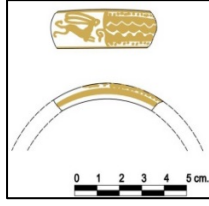


Foto. 8: Yarı daireseI bezemeli bilezikler



Foto. 10: Dikdörtgen kesitli tek sıra yivli bilezikler



Foto. 11: Dikdörtgen kesitli cam ipi bezemeli bilezikler



Foto. 12: Dikdörtgen kesitli bezemeli bilezikler



Foto. 13: Üçgen kesitli bilezikler

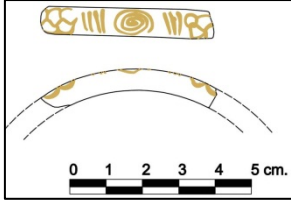
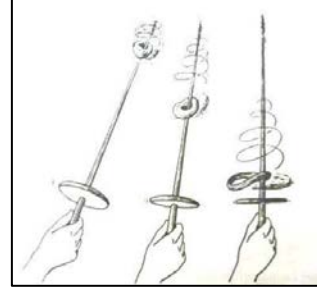


Foto. 14: Bezemeli bilezikler



Çizim 1: Cam bilezik yapım teknikleri
(Ceren Baykan-Daniş Baykan)