

## GEVALE KALESİ 2015 YILI ARKEOLOJİK KAZI ÇALIŞMALARI

Ahmet ÇAYCI\*  
Zekeriya ŞİMŞİR\*\*

### Özet

Konya kent merkezinin yaklaşık 10 kilometre kadar batısındaki Takkeli (Karaburgalı) Dağın zirvesinde yer alan Gevale Kalesi'ndeki bilimsel çalışmalar sayesinde kentin bilinen tarihine katkı sağlayacak bulgular elde edilmiştir. Geçmiş Helenistik döneme kadar geriye giden Gevale Kalesi, Konya kentinin savunmasında kilit rol oynayan volkanik dağların zirvesindeki iki kaleden birisiydi. İmarı büyük oranda Bizans döneminde tamamlanmış, Anadolu Selçuklu döneminde yenilenerek kale içine saray ve şikarhane gibi önemli yapılar inşa edilmişti. Bir yandan sultanlar için eğlence ve av mekanı, diğer yandan da siyasi mahkumların tutulduğu yapılardan oluşmaktaydı.

2012 yılında itibaren arkeolojik kazılara başlanmıştır. Bu kazılar sayesinde Ortaçağın kale mimarisine ait buluntular ortaya çıkartılmıştır. 2015 yılı kazı çalışmaları esas itibariyle kalenin surlarla çevrili bulunan tepe noktasında devam ettirilmiştir. Bu çalışmalar sırasında ilk defa hamam yapısı ve diğer mekanlardan oluşan mimari kalıntılar gün yüzüne çıkartılmıştır. Kazılarda mimari mekanların yanında bol miktarda küçük buluntular elde edilmiştir. Bu buluntular arasında alçı malzeme ilk sırada gelmektedir. Buna ilaveten cam, sırlı ve sırsız seramik kap parçaları dikkati çekmektedir. Madeni buluntuların başında sikkeleri zikretmek gerekir. Ayrıca madeni kap-kacaklar da buluntuları zenginleştiren unsurlardır.

**Anahtar Kelimeler:** Gevale Kalesi, Ortaçağ, Anadolu Selçuklu, Konya, Kale Mimarisi.

## ARCHAEOLOGICAL EXCAVATION IN GEVALE CASTLE 2015

### Abstract

Gevale Castle is located on top of Takkeli Mountain in 10 km west of the city center at Konya, in where thanks to scientific studies have been gained some findings which contribute to the known history of the city. Gevale Castle, whose history goes back Hellenistik Period, is one of two castles located on the top of volcanic mountains which had an important role in defending the city. Construction of the Castle had been substantially completed during the Byzantine Period, and than during the Anatolian Seljuks, it had been renewed and added some important buildings inside of the castle as Palace and Hunting Place. Beside it has some places for Sultans as entertainment and hunting, it also has some buildings for keeping political prisoners. Archeological excavations have been started from 2012. Thanks to these excavations, some evidences belonging to the architecture of the Medieval Castle have been found. Excavations in 2015 was in essence continued on the top of hill sorrounded by the castle walls. During these works, firstly bath and architectural ruins consisting of other places were revealed. In addition to the architectural places, plenty of small findings have been founded. Among the findings, plaster materials are in the first place. In addition to these, glass and the fragments of glazed and unglazed ceramicwares attract attention. Coins are the main metarial among the metal findings. Metallic utensils are also elements that enrich the findings.

**Keywords:** Gevale Castle, Medieval time, Anatolian Seljuk, Konya, Castle Architecture.

---

\* Prof. Dr., Necmettin Erbakan Üniversitesi, Sosyal ve Beşeri Bilimler Fakültesi, Sanat Tarihi Bölümü  
e-mail: ahmetcayci@gmail.com.

\*\* Yrd. Doç. Dr., Necmettin Erbakan Üniversitesi, Sosyal ve Beşeri Bilimler Fakültesi, Sanat Tarihi Bölümü.  
e-mail: zekeriyaşimsir@hotmail.com.

## Giriş

Gevale Kalesi; Konya İli, Selçuklu İlçesi, Saray Mahallesi sınırları dâhilindedir. Konya şehir merkezinin 10 km. batısında, 1670 m yüksekliğindeki dağın zirvesinde yer almaktadır. Gevale Kalesi'nin burçları uzaktan takke gibi görüldüğü için halk tarafından Takkeli Dağ da denilmektedir. Daha önceki yıllarda olduğu gibi 2015 yılı kazısı da Konya Müze Müdürlüğü'nün başkanlığında, Necmettin Erbakan Üniversitesi Sanat Tarihi Bölümü Öğretim Üyesi Prof. Dr. Ahmet Çaycı ve ekibinin bilimsel danışmanlığında ve Konya Selçuklu Belediyesi'nin maddî destekleriyle gerçekleştirilmiştir<sup>1</sup>.

### 2015 Yılı Kazı Faaliyetleri:

2015 yılı kazı faaliyetleri iki noktada; Kalenin tepe noktasında ve Surların dışında kalan güney yamaçta yapılmıştır. Kale'nin savunma yapısı oluşuyla bağlantılı mekânlar ortaya çıkartılmıştır. Güney yamaçtaki kazılarda ise asli özellikleri bakımından kaya mezar olarak oyulmuş, ancak zamana bağlı başka fonksiyonlarını kaybetmiş mekânlar belirgin hale getirilmiştir.

### Kale'nin Tepe Noktasındaki Kazı Çalışmaları:

2014 yılı kazı döneminden G8 açması ile çalışmalar tamamlanmıştır. 2015 yılı itibariyle G9 açması ile kazıya başlanarak aynı periyod dahilinde G22 açmasına kadar mekânların karolaj çalışmaları yapıldıktan sonra kazı işlemleri gerçekleştirilmiştir. Bu alanda büyük küçük çok sayıda mekân ortaya çıkarılmış olup bahse konu olan mekânlardan öneme haiz olanlar aşağıda ele alınmıştır (Foto. 1, Çizim 1).

G9 açmasındaki 1.00 m duvar kalınlığına sahip olan mekân doğu batı doğrultusunda olup, 4.45x3.60 m ebatlarındadır. Doğuda yer alan apsis bölümü ise 3.10 m genişliğindedir. Apsis bölümünün doğu ucunda sonraki dönemlerde açılmış olan 1 m genişliğinde bir giriş açıklığı bulunmaktadır. Mekânın güney bölümünde 1.85 m genişliğe sahip haç kolu veya bir niş olarak düzenlenmiş bölüm yer almaktadır. Alt tarafı zeminden 0.50 m yüksekliğe kadar 0.01 m kalınlığında plasterle sıvanmıştır. Bu bölümün derinliği 0.96 m dir. Mekânın batısında sonraki dönemlerde kapatılmış 1.06 m genişliğin de bir giriş açıklığı dikkat çeker. G9 açmasında titizlikle yürütülen kazı çalışmaları sırasında pek çok sırlı ve sırsız seramik malzeme çıkarılmıştır

G10 açması 5.45 x 4.55 m ebatlarında kareye yakın dikdörtgen bir form arz etmektedir. Mekâna güney bölümde yer alan 1.20 m genişliğinde bir açıklıkla giriş sağlanmaktadır. 0.90 m duvar kalınlığı bulunan mekânda duvar iç yüzeyinde 1 cm kalınlığında plaster sıva kalıntılarına rastlanmıştır. Mekânın güneybatı köşesinde 3.35 x 1.35 m ölçülerindeki alan zemininin 0.46 x 0.37 x 0.07 m ve 0.67x0.38x0.07 m ebatlarında taş malzeme ile kaplandığı tespit edilmiştir. Mekânın doğu bölümünde 2.50x1.35 m ebatlarında ağız açıklığı elips formulu ve 5.10 m derinliğindeki sarnıç ortaya çıkartılmıştır. Sarnıç tuğladan örülmüş olup yüzeyi plasterle kaplanmıştır. Bu açmada ahşap hatıllar, çiviler, künk ve sağlam olarak lüleler ve taş malzemedен yontularak oluşturulmuş güller ortaya çıkarılmıştır.

G11 açması ile devam eden çalışmalar sırasında sırlı ve sırsız seramik parçaların yanı sıra pişmiş topraktan yapılmış sağlam ve kırık şekilde sırlı kandil parçaları, cam bilezik parçaları metal kapı halkaları, makas, ağırşakları, ahşap hatıllar ve sağlam vaziyette çift kulplu ince uzun boyunlu yuvarlak gövdeli küçük bir testi bulunmuştur. Açmalar arasında birçok duvar bloğu da tespit edilmiştir. Bu açmada devam eden çalışmalar esnasında yuvarlak formulu bir sarnıç açığa çıkartılmıştır.

<sup>1</sup> Kazı ekibimize; Öğr Gör. Erkan AYGÖR, Öğr. Gör. Ahmet YAVUZYLMAZ, Konya Müze Müdürlüğü uzmanı M. Ali ÇELEBİ ile Sanat Tarihi Ahmet ŞEN ve Yüksek Lisans öğrencilerimiz Selçuk OĞUZ ve H. Hüseyin ÖZDENİZ katılmıştır. Selçuklu Belediyesi tarafından desteklenen kazıya, ortalama günlük 25 işçi katılmıştır. Kazı ekibimize ve Belediye Başkanı Uğur İbrahim Altay ile ekibine teşekkür ederiz.

G12 açması ile devam eden kazı çalışmalarında bu açmada yer alan damla ağızlı sarnıcın çevresi ve içi temizlenmiştir. Çalışma sonunda sarnıcın 5.90 m derinliğe sahip olduğu anlaşılmıştır. Sarnıç etrafında çalışmalar devam ederken toplu halde sır altı tekniği ile yapılmış seramik kap parçaları, lüle parçaları, alçı parçaları, taş malzemeden zemin döşemeleri ortaya çıkarılmıştır. Devam eden çalışmalar sırasında doğu-batı doğrultusunda uzanan duvar bloğu, sırlı-sırsız seramik parçaları ve küçük parçalar halinde turkuaz renkte duvar çinileri bulunmuştur. Açmanın güneydoğusunda 0.70 m ağız genişliğine ve 3.10 m derinliğe sahip diğer bir sarnıç daha ortaya çıkarılmıştır. Açmada birden çok ocak ve tandır bulunmuştur.

G13 açmasında devam eden çalışmalar esnasında toplu halde kare ve dikdörtgen tuğlalar bulunmuştur. Tuğlaların bulunduğu bölümde bir ocak tespit edilerek ortaya çıkarılmıştır. Açmada ahşap hatıl parçaları, alçı malzeme, tandır, gülle, gaga ağızlı testi elde edilmiştir.

G14 açmasında başlatılan çalışmaların devamında 0.98 m derinlikte toplu vaziyette süslemeli alçı malzemeler, sırlı sırsız birçok seramik parçaları bulunmuştur. Yine bu açmada 0.42 x 0.32 m ebatlarında su haznesi, orta boy gülle, lüle, çeşm-i bülbül parçaları ve seledon parçaları çıkarılmıştır. Bu açmada yuvarlak ağızlı 2.45 m derinliğe sahip bir tahıl ambarı ile 5.10 m derinliğe sahip dikdörtgen formlu bir sarnıç da ortaya çıkarılmıştır.

G15 açmasındaki çalışmalar sırasında kuzey-güney yönlü duvar temel seviyeleri tespit edilmiştir. Açmada pek çok sırlı sırsız seramik parçaları, metal buluntulara rastlanmıştır.

G16 açmasında yapılan çalışmalarda seramik fırınlarında kullanılan üçayak tabir edilen pişmiş topraktan yapılmış malzemenin yanı sıra, sırlı sırsız seramik parçaları, metaller ve bir adet orta boy gülle ortaya konulmuştur.

G17, G18 ve G19 açmalarında kuzey-güney yönünde uzanan duvar temellerine rastlanıldı. Bu açmalarda genellikle moloz malzemeden arındırılarak alanın temizlenmesi sağlanmıştır. Söz konusu açmalarda sırlı sırsız pek çok seramik parçasının yanı sıra iki adet su sarnıcı bulunmuştur.

G20 açmasında 0.80 m duvar kalınlığında ve kuzey-güney doğrultusunda 5.25 x 3.70 m ebatlarındaki dikdörtgen formlu hamam tespit edilmiştir. Kuzeyinde dıştan uzunluğu 3.10 m, işten 2.05 m olan, eni ise 1.70 m ebatlarında bir su deposu yer almaktadır. Külhan bölümünde kazanın yerleştirildiği bölümün çapı 0.76 m olup, derinliği 0.94 m'dir. Yapının batı ve güney duvarında 0.90 m genişliğinde yıkanma hücreleri mevcuttur. Yapıda doğu batı doğrultusunda bir atık su kanalı tespit edilmiştir. Yapının hem su deposu hem de hem de yıkanma hücrelerinde kullanılan tuğla boyutları 0.22x0.22x0.03 m ebatlarındadır. Hamamın hypocaust sistemi kullanılarak ısıtıldığı tespit edilmiştir. Sıcaklık ile ılıkılık arasında bir açıklık olduğu, bu açıklığın sonraki dönemlerde kapatılmış olduğu düşünülmektedir (Foto 2, Çizim 2).

Hamamın güneyinde yer alan ılıkılık bölümü 4.00x4.55 m ölçülerinde kareye yakın dikdörtgen bir forma sahiptir. Duvar kalınlığı 0.90 m olan yapının kuzeyinde 1.00 m genişliğinde bir giriş açıklığı, güney doğu köşesinde bir tuvalet ile bunun kuzeyinde bir sarnıç görülmektedir. Yapıda yer alan tuvalet nişi 0.85 m olarak ölçülmüştür. Tuvalet nişinin kuzeyinde yer alan sarnıcın ağız çapı 0.40 m olup, derinliği 3.25 m'dir. Doğudaki yapı boyunca uzanan sekinin genişliği 1.25 m olup yüksekliği 0.53 m'dir. Yapının güneyinde yer alan üç adet pitos tandırın yer aldığı görülmektedir. Bu tandırların tahrip olan ağız kısımlarının ölçüleri 33, 58, 36 cm olarak ölçülmüştür.

Hamamdaki kazı çalışmaları sırasında çok sayıda alçı parça ortaya çıkarılmıştır. Yazılı ve bitkisel motiflerle tezyin edilmiş alçı parçaların iki farklı dönemde kullanılmış olduğu üst üste yapıştırılmış alçı örneklerden anlaşılmaktadır. Alanda yapılan çalışmanın devamında Osmanlı dönemine ait sikke, birçok kurşun bilye ve seledon parçaları açığa çıkartılmıştır. Mekânın 0.95 m

derinliğinde toplu halde alçı plakalar bulunmuştur. Bunlar arasında palmet ve lotus dizisi ile altı, yedi, sekiz, yapraklı çiçek demeti sarmal dallar halinde düzenlenmiş bitkisel süsleme bordürü, sekiz kollu yıldızlardan oluşan süsleme bordürü, yazı kuşakları, taç bölümleri, altıgen kabaralar şeklinde düzenlenmiş köşe rozetleri bulunmaktadır. Bunların yanı sıra metal objeler, sırlı sırsız seramik ve cam bilezik parçaları, ağırşaklar ile sağlam vaziyette bir testi aynı alanda yer almıştır.

G21 açmasında genellikle sırlı ve sırsız seramik parçalarının yanı sıra seledon parçaları, tandır, ocak ve sarnıçlar ortaya çıkartılmıştır. Çalışmanın ilerleyen safhalarında 1.21 m derinliğindeki kot seviyesinde kuzeyde yer alan ana kayaya bitişik şekilde pişmiş topraktan yapılmış çift kulplu sağlam bir küp bulundu. Yine bu açmada ana kaya bitişğinde 0.72 m yükseklikte çift kulplu kaiden gövdeye doğru genişleyen ve boyun kısmına doğru tekrar daralır şekilde form veren sağlam bir küp çıkartılmıştır. Ayrıca sırlı bir kandil de bulunmuştur. Açmadaki sarnıç içinde sırlı ve sırsız seramik parçaları, iki adet bakır leğen, kılıç parçaları, sedef malzemeli bir okçu yüzüğü ile bronz kandil elde edilmiştir.

G22 açması 0.80 m duvar kalınlığına sahip olup 6.10x5.30 m ebatlarında kareye yakın bir form arz etmektedir. Mekân kuzeydoğu güneybatı yönünde konumlanmıştır. Mekânın kuzeybatısında 1.00 m genişliğinde bir giriş açıklığı bulunmaktadır. Mekânın merkezinde 1.50 m ağız açıklığına sahip, 2.70 m derinliğinde olan tuğla ile örülmüş, üzeri 0.01 m plasterle sıvanmış sarnıç mevcuttur. Mekânın batısına 1.15m genişliğinde bir seki uygulaması yerleştirilmiştir. Giriş açıklığının doğusunda 1.20 m genişliğinde bir niş içine alınmış 0.36 m ağız çapına sahip pitos tandır tespit edilmiştir. Mekânın güneybatı duvarında bir niş şeklinde düzenlenmiş 0.60 m genişliğindeki ocak yer alır.

#### **Güney Yamaçta Gerçekleştirilen Kazı Çalışmaları:**

2015 yılında Gevale Kalesi'nde yapılan kazı çalışmalarının diğer bölümünü de güney eteklerinde gerçekleştirilen kazılar oluşturmaktadır. Güney yamaçtaki kazılar neticesinde farklı ölçü ve boyutlarda 18 adet kaya oyma mekân ortaya çıkartılmıştır. Mekânların girişleri dikdörtgen formlu olup güneye açılmaktadır. Şu ana kadarki çalışmalar neticesinde üç kademe halinde tespit edilen mekânlardan 11 tanesi bağımsız birer mekân halinde iken 8 tanesi ise içeriden birbiriyle bağlantılı oldukları tespit edilmiştir (Foto. 3, Çizim 3). Mekânlar volkanik arazinin yapısına bağlı olarak kayalara oyularak şekillenmiştir. Geç dönemde bu mekânların farklı işlevlerde kullanılmıştır. Özellikle de mekânlar içerisindeki hayvan bağlama yerleri ve yemliklerin varlığı bu durumu teyit etmektedir. Kaya oyma mekânlar kalenin üst bölümünden kaynaklanan toprak ve taş akıntısından dolayı tamamen toprak altında iken sadece birkaç tanesinin giriş açıklıkları takip edilebilmekteydi. Buradan hareket edilerek daha önce de bilinmeyen çok sayıda mezar odası ortaya çıkartılmıştır. Buluntu açısından oldukça fakir olan bu mekânların içlerinden daha çok kalenin üst bölümlerinden kaynaklanan akıntılar sonucunda muhtelif dönemlere ait sırlı sırsız seramik parçalar, metal çiviler, lüle parçaları ve birkaç tane ise sikke elde edilmiştir.

Doğal kayaya oyma olarak açılan M9 mezar odası, güney kuzey eksenli olarak 3.40x3.40 m ölçülerine sahiptir. Kaya oyma mekânın tavan yüksekliği 1.75 m yüksekliğindedir. Mezarın doğu ve batı duvarında kayaya oyulmuş hayvan bağlama halkaları tespit edilmiştir

M10 nolu mezar odası arazinin eğiminden kaynaklanan konumuna binaen güney-kuzey ekseninde şekillenmiştir. Doğu-batı doğrultusunda 4.00 m, kuzey-güney istikametli duvar ise 4.60 m ölçülerindedir. Mekânın yüksekliği ise 1.80 m'dir. Tavan da yer yer tahribat sonucu oluşan çökmeler takip edilmektedir. Mezarın güneyinde iki girişi bulunmaktadır. Girişin karşısına rastlayan kuzey duvarında üç adet niş yer alır. Aynı mekânın güney doğu köşesinden M11'e geçiş sağlayan açıklık bulunmaktadır. Mekânın kuzey duvarında 0.44 m çapında ve 0.44 m derinliğinde bir adet ocak mevcuttur

M11 nolu mezar odası kuzey-güney yönde 5.00 m, doğu-batı yönde 3.15 m ölçülerinde şekillenmiştir. Mekânın tavan yüksekliği 1.80 m olarak ölçülmüştür. Güneydeki girişin doğusunda yer alan duvarın kuzey doğusunda M12'ye açılan bir giriş açıklığı mevcuttur. Girişinde yer aldığı güney, doğu kuzey ve batı duvarda ana kayaya oyulmuş birer yalak ortaya çıkartılmıştır. Doğu ve batı duvarda yer alan ana kayaya oyulmuş yalakların yanlarında, ana kayaya oyulmuş hayvan bağlama halkaları vardır.

M12 nolu mezar odası 2.70x2.90 m ölçülerinde olup, giriş açıklığı güneye bakmaktadır. Mekânın tavan yüksekliği ortalama 1.80 m'dir.

M13 nolu mezar odası 2.70x2.40 m ölçülerinde olup, tavan yüksekliği ise 1.65 m'dir. Girişin de yer aldığı güney duvar da altı üstlü iki niş, bunun doğusunda kalan duvarda ise bir niş, kuzeyinde kalan duvar da iki niş yer almaktadır. Girişin batısındaki duvarın kuzeyinden M12'ye; girişin doğusundan da M14'e geçişi sağlayan açıklık bulunmaktadır.

M14 nolu mezar odası 3.50x3.35 m olarak ölçülmüş, tavan yüksekliği ise 1.80 m'dir. Giriş açıklığının batısında kalan duvarda kayaya oyulmuş hayvan bağlama yerleri bulunmuştur. Giriş açıklığının kuzeyinde yer alan duvar da M15'e açılan giriş açıklığı yer almaktadır.

M15 nolu mezar odası 2.70x2.65 m ölçülerinde olup, tavan yüksekliği 1.80 m'dir.

M16 nolu mezar odası 3.60x280 cm ölçülerinde olup, tavan yüksekliği 1.80 m'dir.

M17 nolu mezar odası 4.20x2.50m ve tavan yüksekliği 1.85 m'dir. Giriş açıklığının bulunduğu güney duvar ve doğu duvarda birer küçük niş bulunmaktadır.

M18 ve M19 numaralı nolu mezar odaları da yukarıdaki ölçülere yakındır.

#### **Küçük Buluntular:**

2015 yılı kazı çalışmaları sırasında çok sayıda küçük buluntu elde edilmiştir. Bu buluntular seramik kaplar, cam eşyalar, madeni buluntular ve alçı malzemeden oluşan ana başlık halinde tasnif edilebilir.

#### **Sırsız Seramikler:**

Sırsız seramikler sırın yer almadığı seramiğin hamurundan teşekkül eden örneklerdir. Sırsız seramiklerde baskı ve kazıma (strafitto) tekniğinde süslemeler mevcuttur. Baskı tekniğinin revaç bulunduğu süsleme repertuarını geometrik ve bitkisel motif dağarcığı tamamlamaktadır. Sırsız seramik örnekleri, testi parçaları, kap parçaları ve süzgeç kaplarından oluşan örnekler şeklinde yer almaktadır.

#### **Sırsız Sade Testiler:**

Sırsız testilerde tek ve çifte kulplu örnekler tespit edilmiştir. Tek kulplu testiler gövde, boyun, kulplu, emzik ve kaide bölümlerinden oluşmaktadır. Testilerin gövdesi kaideden başlayarak genişleyen ve tekrar daralan forma sahiptir. Tek kulplu olarak tasarlanmış testilerin kulpları gövde ile boyun kısmına birleştirilmiştir. Testilerin emzik kısmı gövde ile boyun kısmının kesişme noktasına yakın bir yerden çıkmaktadır. Çift kulplu testide ise gövde ile boyun kısmı arasında simetrik kulplar yerleştirilmiştir (Foto. 4).

#### **Sırlı Seramikler:**

Sırlı seramik örnekleri arasında tabak parçaları ve kandil buluntuları öne çıkmaktadır. Yeşil sırlı nispeten sağlam durumda tabaklar bulunmuştur. Kaideden itibaren genişleyen gövde dışarı doğru açılan ve ağız kısmıyla sonlanan form ihtiva etmektedirler. Tabakların içi yeşil ve firuze renklerle sırlanmıştır. Sırlı seramik kapların sadece dip (kaide) kısımları bakiye olarak ulaşabilmiştir. Tek renkli yeşil ve lacivert renkli kaideler fazlaca bulunmuştur. Kaide parçalarının ekseriyetinin dış kısımları

sırsız olup, hamuru ise kırmızı renklidir. Bu parçalar dışında strafitto tekniğinde işlenmiş kaide parçasının etrafı dairelerle kuşatılmıştır (Foto. 5).

Sırlı seramik kategorisinde tek renk sırlı kandiller bulunmuştur. Yeşil renkli kandillerin bir kısmı sağlam, bazıları ise kırılmış halde elde edilmiştir. Kandiller tek kulplu ve tek fitilli olarak tasarlanmışlardır. (Foto. 6).

#### **Seledonlar:**

Kazı çalışmaları sırasında çok sayıda selodon parçası bulunmuştur. Buluntular arasında kabın bütünü hakkında bilgi verecek kadar ayrıntılar mevcuttur. Selodonlar beyaz hamurdan, sırları ise yeşilin tonlarından oluşmaktadır (Foto. 7).

#### **Çini Buluntular:**

Kazılarda irili ufaklı firuze ve lacivert renkli çok sayıda duvar çinisi elde edilmiştir. Bu çiniler arasında sekiz kollu yıldız formuna haiz duvar çinisi dikkati çekmektedir. Bu çini parçası üzerindeki sır tabakası büyük oranda tahribata maruz kalmıştır (Foto. 8).

#### **Lüleler:**

Kazı esnasında çok sayıda lüle parçası elde edilmiştir. Bunlardan bazılarını üzerindeki motifler kayda değer özelliklere sahiptir (Foto. 9).

#### **Ağırşaklar:**

Kazıda yirmi bir adet ağırşak elde edilmiştir (Foto. 10).

#### **Cam Malzemeler:**

2015 yılındaki çalışmalar sırasında yüz bir adet cam bilezik parçası bulunmuştur. Şimdiye kadar yapılan çalışmalarda sağlam durumda bir bilezik ele geçmemiştir. Kesitlerine göre yuvarlak, yassı, dikdörtgen ve üçgen kesitli örnekler olmak üzere dört farklı tipte bilezik parçaları bulunmuştur. Çoğunlukla mavi ve yeşilin tonlarının yoğun olarak kullanıldığı bileziklerde, opak siyah renkli örnekler ise diğer bölgelere oranla oldukça az sayıdadır. Bileziklerde görülen süslemeler ise daha çok spiraller, helezonlar, zencerekler, eşkenar dörtgenlerden oluşan motiflerle karşılaşmıştır. Bir bilezik parçası üzerindeki figürlü süslemenin bulunması ayrı bir önem taşımaktadır. Yeşil renkli bileziğin dış yüzeyinde bir çerçeve içerisine alınmış dikdörtgen bir pano içerisine koşar vaziyette tavşan figürü tasvir edilmiştir (Foto. 11).

#### **Alçı:**

Alçı malzemedan çok sayıda parça elde edilmiştir. Alçı parçalar kalıp tekniğinde üretilmiştir. Alçılarda geometrik, bitkisel ve yazılı süsleme unsurları yer almaktadır. Lotus-palmet, gülbezek, hatayi gibi bitkisel unsurlar yanında rumi motifleri de bariz bir biçimde kompozisyonu tamamlamaktadır. Alçılardaki yazılı kompozisyonda ise “el-izzü, el-mukîm” gibi ibareler tekrar edilmiş durumdadır (Foto. 12).

#### **Taş Gülleler:**

Gevale Kalesi 2015 yılı kazı çalışmaları sırasında kalenin çeşitli bölgelerinde açılan açmalarda çok sayıda doğal taştan yapılmış gülleler bulundu. Çapları 13 cm ile 25.5 cm arasında değişmekte olup, ağırlıkları 2.5 kg ile 15.5 kg arasında değişiklik göstermektedir. Yapım malzemesi genelde alanda bolca bulunan sille taşı ile beyaz kayaç taştan oluşmaktadır. Güllelerin çoğu orta boyutta (3 kg, 13 cm çap) şeklinde düzenlenmiştir. Güllelerin daha çok doğu ve kuzey noktalarda açılan açmalardan çıkmış olması, saldırının veya savunmanın bu cephelerden yapılmış olabileceğini düşündürmektedir (Foto. 13).

**Sikkeler:**

Gerek kazı alıřmaları sırasında gerek yzey buluntuları arasında ok sayıda sikke ele geirilmiřtir. Bzzyk oėunluėu korozyona uėramıř ve okunamayacak kadar ktzy durumdaki sikkeler restoratzyler tarafından temizlenerek koruma znylemleri alınmıřtır (Foto. 14).

**Ok Uları:**

Kalenin zzellikle de batı ve kuzeyinde yapılan alıřmalar sırasında farklı formlarda ok sayıda ok ucu tespit edilmiřtir. Hemen hepsi saėlam durumda gzynmzyze ulařmıř olup korozyona uėramıř durumda bulunmuřlardır. Boy ve aėırlıkları ekseriyetle 3,4,5 gr. arasında olup; uzunlukları ise 3-6 cm. arasında deėiřiklik gzystermektedir. Ok uları restoratzyler tarafından temizlenerek malzeme analizleri yaptırılmıřtır. Aėız, boyun, bilezik ve iėne bzlymlerinden oluřan temrenler yassı, dzrtgen, beřgen, idman olmak zbere beř farklı eřidi tespit edilmiřtir. Ortaya ıkarılan ok uları Konya'nın Beyřehir İlesindeki Seluklu Dzynemine ait Kubadabad Sarayı'nda bulunanlarla yakın bir benzerlikler dikkati ekmektedir (Foto. 15).

**Mermi ekirdekleri:**

Kazı alıřmaları sırasında 35 adet dzkym tekniėinde yapılmıř mermi ekirdeėi bulunmuřtur. Bunlar 17, 21, 23 mm. arasında deėiřiklik aplar gzystermektedir (Foto. 16).

**z Ayak:**

Kazı alıřmalarında řimdiye kadar tek znyek olarak bir adet saėlam durumda piřmiř topraktan yapılmıř z ayak ıkmıřtır (Foto. 17).

## FOTOĞRAF VE ÇİZİMLER



**Foto. 1:** Kazı alanının hava fotoğrafı



**Foto. 2:** Hamamın görünümü



**Foto. 3:** Güney yamaçta bulunan kaya mezarları





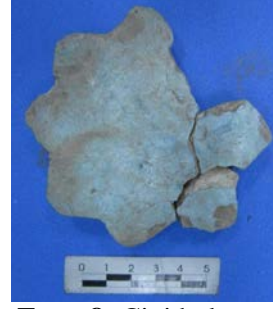
**Foto. 4:** Sırsız tek-çift kulplu testiler



**Foto. 5:** Sırlı seramik kaplar



**Foto. 6:** Kandiller



**Foto. 7:** Selodon parçalar

**Foto. 8:** Çini buluntu



**Foto. 9:** Lüleler



**Foto. 10:** Ağırşaklar



**Foto. 11:** Cam bilezikler



**Foto. 12:** Alçı buluntular



**Foto. 13:** Taş güller



**Foto. 14:** Sikkeler



**Foto. 15:** Ok uçları



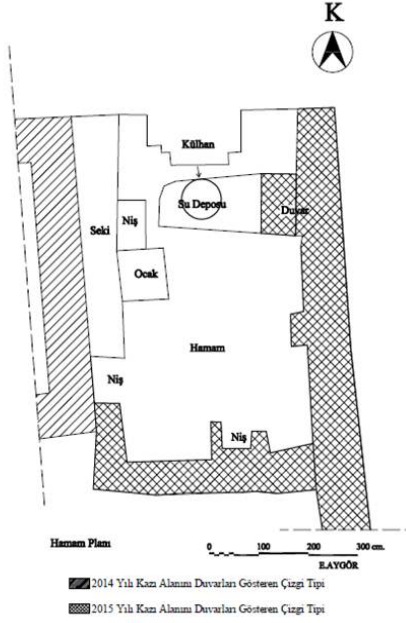
**Foto. 16:** Mermiler



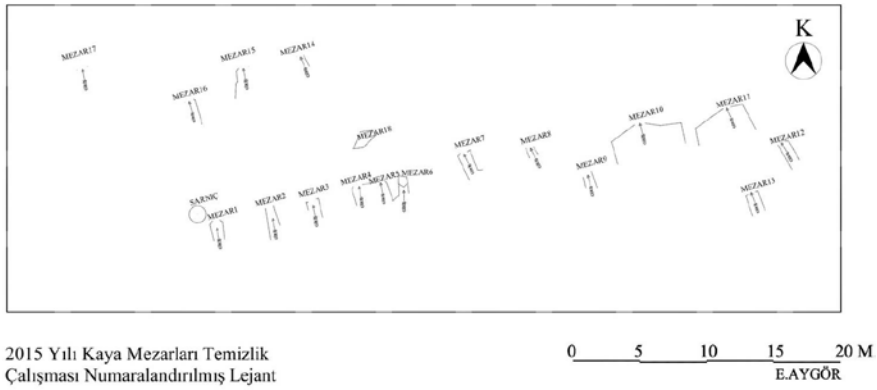
**Foto. 17:** Kinet



Çizim 1: 2015 yılı kazı alanı



Çizim 2: Hamam planı



2015 Yılı Kaya Mezarları Temizlik Çalışması Numaralandırılmış Lejant

Çizim 3: Kaya mezarlarının vaziyet planı